

# Skolekvalitetsanalyse

---

## Indhold

Indledning og formål .....	2
Overordnede rammer fra skolekvalitetsanalysen .....	2
Organisering af projektet: .....	4
Læsevejledning .....	6
Undersøgelse af hvad skolekvalitet er i Ballerup Kommune .....	7
Forår 2013: Sammenhængen mellem Skole med Vilje og kvalitet i skolen set fra samarbejdspartners perspektiv .....	7
Efterår 2013: Inddragelse af de fagprofessionelles erfaringer om hvad der skaber god læring for børn ....	8
Afrunding .....	12
Bæredygtighed .....	13
Almenområdet.....	16
Udviklingen i elevtallet i Ballerup Kommune .....	16
Forslag til ændring af skolestrukturen.....	21
Område A: Ballerup Syd (Lundbjergskolen og Rosenlundskolen) .....	23
Område B: Ballerup Nord (Højagerskolen og Egebjergskolen) .....	29
Område C: Ballerup By (Rugvængets Skole, Grantofteskolen og Hedegårdsskolen) .....	35
Område D: Ballerup Vest (Måløv Skole og Østerhøjsskolen).....	38
Specialtilbuddene .....	43
10. klasse .....	47
Unge 2.....	50
Det samlede skoleområde pr. 1. august 2015.....	53
Afledte konsekvenser af en ny skolestruktur .....	55

## Bilag:

Faktaark for alle alment skolerne

Økonominotat

Notat om elev- og klasseprognosens validitet

Notat om skoleveje

Kort med nuværende skoledistrikter med skoler, BFO, klubber og dagtilbud

Visionen Skole med Vilje

Eksempel på dagsorden til debatmøde

Eksempel på dagsorden til medarbejdermøde

## Indledning og formål

Skolekvalitetsanalysen blev sat i gang i sommeren 2012. I foråret 2012 var der i forbindelse med budgetprocessen et krav om, at alle fagområder skulle pege på sparemuligheder. Center for Skoler og Institutioner pegede på, at en ændret skolestruktur, hvor nogle af kommunens skoler blev sammenlagt, kunne give en besparelse. Forslaget om at ændre skolestrukturen blev ikke en del af det forlig om budget 2013, som blev indgået i juni 2012. I stedet ønskede forligsparterne, at der skulle igangsættes et analysearbejde med afdækning af sammenhængen mellem visionen Skole med Vilje, kvalitet og struktur, det vil sige en bred debat om, hvordan kvalitet kan se ud, når vi kender målet (Skole med Vilje). Ønsket var at skabe en proces, hvor kvalitet i skolen blev undersøgt og debatteret på en måde, hvor man skulle prøve at tænke ud over den folkeskole, som vi kender den i dag. Visionen Skole med Vilje dannede rammen om dette arbejde. Sparemålet på skoleområdet blev samtidig nedsat til 4,5 mio. kr. fra 2015. Der er således forsat et krav om, at skoleområdet skal drives mere effektivt.

Kommissoriet for skolekvalitetsanalysen blev vedtaget af Skole- og Uddannelsesudvalget den 11. september 2012. Af kommissoriet fremgår følgende formål og resultatmål:

### Formålet med skolekvalitetsanalysen er:

At sikre at Ballerup Kommune har den rette skolestruktur i forhold til visionen Skole med Vilje og den kvalitet, der ønskes.

### Resultatmål:

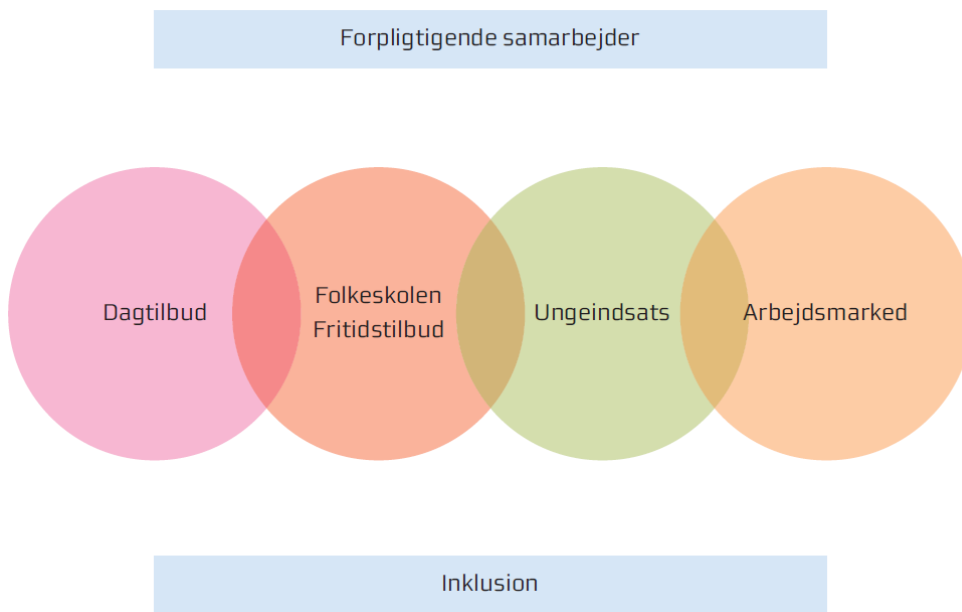
- At analysere hvordan Skole med Vilje, kvalitet og struktur hænger sammen
- At vurdere de muligheder og udfordringer en ændret skolestruktur vil medføre
- At folkeskolens kvalitet og elevernes præstationer medvirker til, at 95 % af en ungdomsårgang kan gennemføre en ungdomsuddannelse
- At kravene til folkeskolens præstationer, progression og målopfyldelse bliver tydeligere
- At inddrage borgere, brugere, ledere og medarbejdere med henblik på indsamling af input og inspiration

## Overordnede rammer fra skolekvalitetsanalysen

### Sammenhængende 0-25 års perspektiv

I Ballerup Kommune arbejdes ud fra et sammenhængende perspektiv på 0-25 år (se Figur 1). Det betyder, at der skal være sammenhæng i de kommunale indsatser, der er målrettet borgere mellem 0-25 år. Sammenhængen skabes ved at skabe forpligtigende samarbejder mellem områderne. Hele 0-25 års perspektivet bygger på et fælles værdigrundlag om inklusion.

Figur 1: Sammenhængende 0-25 årsperspektiv



I forhold til skolekvalitetsanalysen betyder 0-25 årsperspektivet, at analysen skal medtænke de øvrige aktører på 0-25 årsområdet. Det er ikke nok at forholde sig til skolekvalitet inden for skoleområdet. De øvrige aktørers erfaringer med børn og unge uden for skoleregiet er lige så vigtige. Derfor er der i analysen inddraget meget bredt (se mere i afsnittet: Undersøgelse af hvad skolekvalitet er i Ballerup Kommune).

### Skole med Vilje

Den anden væsentlige ramme for skolekvalitetsanalysen er visionen for skoleområdet: Skole med Vilje, der blev besluttet i starten af 2012 efter en lang proces, hvor mange var involveret. Skole med Vilje har 3 overordnede mål:

Skole med Vilje - En højt præsenterende og skabende skole:

- Alle børn lærer optimalt i skolen
- Alle skaber fællesskaber i skolen
- Skolen mestrer fornyelse

Til hvert overordnet mål hører en række kendetegn ved skolens hverdag, som den ser ud i 2020.

Visionen er den røde tråd i skolernes udvikling, og siden vedtagelse af visionen er der på skolerne arbejdet med at gøre visionen til virkelighed. Skolerne har bl.a. arbejdet med, hvordan den enkelte skole ser sig selv i visionen. Der er også arbejdet med at etablere en teamkultur på skolerne for at understøtte visionens mål. Herudover har der i to skoleår været afprøvet forskellige projekter på skolerne for at finde nye veje til at nå visionens mål.

Skolekvalitetsanalysens formål er også at få visionen til at blive til virkelighed. Skole med Vilje har derfor været udgangspunktet for al dialog om skolekvalitet i processen.

## Organisering af projektet:

### Politisk forankring

Projektet var politisk forankret i Skole- og Uddannelsesudvalget. Udvalget blev på alle deres møder i 2012 orienteret om status i projektet og har taget stilling til ændringer i processen, efterhånden som der var behov. Udvalgsformanden har desuden deltaget i alle møder med skolebestyrelserne. Med den nye udvalgsstruktur pr. 1. januar 2014 er den politiske forankring af projektet flyttet til Børne- og Skoleudvalget.

### Styregruppe

Styregruppens opgave har været at sikre den overordnede retning på processen og tage stilling til større problemstillinger, som måtte opstå undervejs. Styregruppens opgave har desuden været at sørge for kommunikationen med Skole- og Uddannelsesudvalget/Børne- og Skoleudvalget. Styregruppen sekretariatsbetjenes af Center for Skoler og Institutioner.

- Eik Møller, direktør og formand for den administrative styregruppe
- Ulla Blom Kristensen, centerchef for Center for Skoler og Institutioner
- Lotte Aabye, leder af afsnit for Pædagogik og Læring
- Mette Kristensen, konsulent i Center for Skoler og Institutioner
- Ole V. Rasmussen, centerchef for Center for Børne- og Ungerådgivning
- Jens V. Jørgensen, centerchef for Center for Økonomi og Personale
- Frank Jakobsen, centerchef for Ejendomme
- Morten Refskov, formand for Ballerup Lærerforening
- Maria Girotti, fællestillidsrepræsentant BUPL Ballerup
- Niels Damgaard, formand for Ballerup Skolelederforening

### Arbejdsgrupper

Til at gennemføre analysen har været nedsat en række arbejdsgrupper:

Navn på gruppen	Opgave	Gruppen består af repræsentanter fra:
Projektarbejdsgruppe	Holde snor i processen hele vejen og tilrettelægge inddragelsesprocessen for interessenter og medarbejdere. Indsamling af viden om pædagogiske forskningsresultater	Konsulenter fra Center for Skoler og Institutioner
Datagruppe	At tilvejebringe det nødvendige datagrundlag til udarbejdelse af løsningsmuligheder (faktaarkene), samt kvalificere løsningsmulighederne i forhold til etableringsomkostninger.	Center for Skoler og Institutioner Center for Ejendomme Herudover har Center for Økonomi og Personale samt Center for Miljø og Teknik bidraget.
Specialtilbud	At analysere data vedr. specialtilbuddene og komme med	Center for Skoler og Institutioner Center for Børne- og

	forslag til ny organisering af tilbuddene.	Ungerådgivning
10. klasse	Gruppens formål var at udarbejde forslag til et fremtidigt 10. Klasses tilbud i Ballerup Kommune.	Center for Skoler og Institutioner Center for Børne- og Ungerådgivning Ballerup 10. Klasse Center Handelsskolen - CPH WEST Teknisk Erhvervsskole Center - TEC Ballerup

Alle prognoser i analysen er udarbejdet af Boelplan A/S

Trafikanalyser er udarbejdet af MOE A/S

## Læsevejledning

Analysen indledes med en beskrivelse af, hvordan projektet er organiseret og gennemført.

I afsnittet "Undersøgelse af hvad skolekvalitet er i Ballerup Kommune?" er processen og resultatet af inddragelsesprocessen beskrevet. Omdrejningspunktet i inddragelsesfasen var sammenhængen mellem Ballerup Kommunes vision Skole med Vilje og kvalitet i skolen.

Skolekvalitetsdebatten kobles til strukturovervejelser i afsnittet "Bæredygtighed". I afsnittet beskrives tre bæredygtighedsbegreber, der er afgørende for skolerne: Pædagogisk bæredygtighed, økonomisk bæredygtighed og ledelsesmæssig bæredygtighed.

Herefter følger fire afsnit, der forholder sig til udfordringer og løsninger inden for de fire hovedområder (almenområdet, specialtilbud, 10. klasse og Unge 2). I hvert afsnit er der en kort beskrivelse af udfordringerne og en række løsningsforslag.

### I afsnittet "

Det samlede skoleområde pr. 1. august 2015" er der en samlet beskrivelse af, hvordan skoleområdet vil se ud, hvis alle de forskellige delændringer er gennemføres. Det er naturligvis under forudsætning af, at hvert delelement godkendes, men målet med afsnittet er at skabe et samlet overblik.

Ændres skolestrukturen helt eller delvist er der en række afledte konsekvenser. Det er fx i forhold til samarbejdspartnere i daginstitutioner og klubber. Der vil også være nogle rammer, der skal overvejes tilpasset: Ressourcetildeling, regler om indskrivning osv. Disse er kort beskrevet i et afsnit for sig.

## Undersøgelse af hvad skolekvalitet er i Ballerup Kommune

Projektets første år lagde vægt på det første to resultatmål: At analysere hvordan Skole med Vilje, kvalitet og struktur hænger sammen. Dvs. at tage en grundig debat om hvordan Skole med Vilje og kvalitet hænger sammen. Da et andet af analysens resultatmål er at inddrage borgere, brugere, ledere og medarbejdere, blev den debat taget med alle de forskellige aktører. Dette afsnit beskriver inddragelsesprocessen og resultatet af den.

Folkeskolen og folkeskolens præstationer optager alle – dette med rette, da folkeskolen i meget høj grad skal bidrage til dannelsen af livsduelige mennesker, der kan fungere som aktive borgere i et demokratisk samfund. Alle har erfaringer derfra. Vi har næsten alle sammen gået i skolen, og mange har siden genbesøgt skolen som forældre eller som fagprofessionel med en opgave i skolen. Vi har derfor alle sammen gode og/eller dårlige erfaringer med skolen, og når vi spørger om, hvad der er god kvalitet i skolen, får vi mange forskellige svar. Nogle svar berører direkte den absolutte kerneopgave: det enkelte barns læring. Andre handler om de rammer, der er rundt om børnene: fællesskabet mellem børnene, lærerne, pædagogerne, de fysiske forhold, økonomien osv.

I kvalitetsprocessen er der taget en bred diskussion af begrebet kvalitet med udgangspunkt i Skole med Viljes overordnede mål:

- alle børn lærer optimalt i skolen
- alle skaber fællesskaber i skolen
- skolen mestrer fornyelse

Dvs. der er ikke skelnet i forhold til kerneopgaven: det enkelte barns læring, og rammebetingelserne for læringen. Målet var at få den brede diskussion og få talt hele vejen rundt om visionen Skole med Vilje.

Processen var inddelt i to faser:

- Forår 2013: Sammenhængen mellem Skole med Vilje og kvalitet i skolen set fra samarbejdspartneres perspektiv
- Efterår 2013: Inddragelse af de fagprofessionelles erfaringer om hvad der skaber god læring for børn

Nedenfor beskrives de to faser.

### Forår 2013: Sammenhængen mellem Skole med Vilje og kvalitet i skolen set fra samarbejdspartneres perspektiv

I denne fase indgik skolebestyrelserne, klubbestyrelserne, integrationsrådet, frivillighedsrådet, handicaprådet, biblioteket, sundhedshuset, bestyrelsesformænd i daginstitutionerne, daginstitutionslederne, jobcenteret, UU (Ungdommens Uddannelsesvejledning), skoleforum og BAFE (Ballerup Fælleselevråd).

Repræsentanter fra projektet inviterede sig på besøg hos de forskellige interessenter og samlede input. Drøftelserne tog udgangspunkt i, hvilke af kendetegnene i Skole med Vilje, som var vigtigt set fra deres perspektiv (se bilag Eksempel på dagsorden til dialogmøde).

Alle inputtene blev behandlet af styregruppen, som på den baggrund identificerede 6 temaer, der skulle gå videre i den næste fase. Temaerne blev:

- forældresamarbejde: Hvad er kvalitet – forstået som, hvad der styrker børns læring - i den daglige praksis for lærere og pædagoger i relation til forældresamarbejde?
- samarbejde mellem fagprofessionelle: Hvad kendetegner det gode professionelle samarbejde, som fremmer børnenes læring?
- børns fællesskaber: I Ballerup Kommune har vi arbejdet med fællesskaber, blandt andet med inklusionsstrategien. Fællesskabet handler om liv og udvikling i samspil med andre – om at føle sig velkommen og betydningsfuld.
- alle børns læring – resultater og mål: Hvad er vores gode erfaringer med arbejdet med læringsmål og brugen af resultater af læringen? Hvordan holder vi fokus på børns læring? Hvilke overvejelser gør vi om børns involvering i deres læreproces.
- overgange - pædagogik og rammer: Overgange markerer et skift fra noget til noget andet i børns liv, og sådanne skift antager ofte karakter af brud. Man kan anskue barnets institutionsliv som en lang rejse med skift undervejs, hvor en passende og brugbar bagage kan gøre turen lettere og sjovere
- mod ungdomsuddannelse: Næsten alle unge starter på en ungdomsuddannelse efter folkeskolen, men ikke alle gennemfører. Hvordan kan folkeskolen understøtte, at flere får en ungdomsuddannelse?

## Efterår 2013: Inddragelse af de fagprofessionelles erfaringer om hvad der skaber god læring for børn

I efteråret var alle de fagprofessionelle, som arbejder med børn og unge i skolealderen inviteret til at bidrage til kvalitetsforståelse. Der blev holdt et møde for hver af de 11 skoler, ét med klubberne og ét med medarbejderne i Center for Børne- og Ungerådgivning. Over 1000 medarbejdere i alt har således bidraget med deres bedste erfaringer i forhold til, hvad der skaber en positiv forskel for børns læring.

Også for disse møder var udgangspunktet Skole med Vilje. Med udgangspunkt i de overordnede temaer drøftede medarbejderne deres erfaringer i forhold til, hvornår det i særlig grad er lykkedes at skabe en positiv effekt på børns læring. Medarbejderne kunne også fortælle, om der var særlige steder, vi skal være opmærksomme i den videre proces. Invitationen til medarbejderne er vedlagt som bilag. Møderne resulterede i mange, mange gode historier i forhold til børns læring og også en lang række opmærksomhedspunkter. Nedenfor er et kort sammendrag af budskaberne under de enkelte temaer.



Tabel 1: Opsamling fra medarbejdermøderne fordelt på tema

<p><b>Tema: Alle børns læring – resultater og mål:</b> Hvad er vores gode erfaringer med arbejdet med læringsmål og brugen af resultater af læringen? Hvordan holder vi fokus på børns læring? Hvilke overvejelser gør vi om børns involvering i deres lærerproces?</p> <p>De overordnede gode erfaringer:</p> <ul style="list-style-type: none"> <li>• Der skal være tydelige mål med undervisningen som eleverne kender</li> <li>• Eleverne skal inddrages</li> <li>• Det sociale og fællesskabet skal være i orden</li> <li>• Brug mange forskellige aktiviteter og læringsmetoder</li> <li>• Struktur, rutiner og forudsigelighed virker</li> <li>• Forældrene skal inddrages</li> <li>• Samarbejde mellem lærere og pædagoger på tværs af årgangen (og BFO og klubber)</li> <li>• De fagprofessionelle skal være dygtige og velforberejede</li> </ul> <p>De overordnede opmærksomhedspunkter:</p> <ul style="list-style-type: none"> <li>• Tid</li> <li>• Inklusion</li> <li>• Forældre</li> <li>• IT der ikke er i orden</li> </ul>	<p><b>Tema: Samarbejde mellem fagprofessionelle:</b> Hvad kendetegner det gode professionelle samarbejde, som fremmer børnenes læring?</p> <p>De overordnede bedste erfaringer:</p> <ul style="list-style-type: none"> <li>• Del viden på tværs af institutioner</li> <li>• Tydelige forventninger til hinanden</li> <li>• Brug spidskompetencer</li> <li>• Struktur på samarbejdet</li> <li>• Fælles mål og åbenhed blandt forskellige fagprofessionelle</li> </ul> <p>De overordnede opmærksomhedsområder</p> <ul style="list-style-type: none"> <li>• Opfølgning på fx netværksmøder</li> <li>• Tid til samarbejdet og behov for at skemalægge møder</li> <li>• Viden om de forskellige fagpersoners kompetencer og hvordan man kommer i kontakt med hinanden</li> <li>• Fysisk afstand mellem faggrupper</li> <li>• Manglende personlige relationer mellem forskellige fagpersoner</li> <li>• Samarbejdet med klubberne er ikke udbygget</li> </ul>
<p><b>Tema: Børns fællesskaber</b> I Ballerup Kommune har vi arbejdet med fællesskaber, blandt andet med inklusionsstrategien. Fællesskabet handler om liv og udvikling i samspil med andre – om at føle sig velkommen og betydningsfuld.</p> <p>De overordnede bedste erfaringer:</p> <ul style="list-style-type: none"> <li>• Projektorienteret undervisning</li> <li>• Arbejd med forskellig sammensætning af eleverne</li> <li>• Mulighed for at børnene kan mødes på tværs af alder mv.</li> <li>• Fællesskaber skal understøttes</li> <li>• Voksne som rollemodel</li> <li>• Forældre kan understøtte fællesskabet</li> <li>• Accept og forståelse for den enkeltes styrker og svagheder</li> <li>• Tværfagligt samarbejde</li> <li>• Fælles oplevelser</li> </ul> <p>De overordnede opmærksomhedspunkter:</p> <ul style="list-style-type: none"> <li>• Værktøjer til at understøtte inklusion</li> <li>• Ressourcer (flere hænder)</li> <li>• Mulighed for flere ture ud af huset</li> <li>• Mulighed for opdeling i hold</li> </ul>	<p><b>Tema: Forældresamarbejde</b> Hvad er kvalitet – forstået som, hvad der styrker børns læring - i den daglige praksis for lærere og pædagoger i relation til forældresamarbejde?</p> <p>De overordnede gode erfaringer:</p> <ul style="list-style-type: none"> <li>• Skab en god relation til forældrene</li> <li>• Hav tydelige forventninger til forældresamarbejdet</li> <li>• Brug forældrenes ressourcer</li> <li>• Inddrag eleverne</li> <li>• Prøv at skabe anderledes forældremøder</li> <li>• Alle fagprofessionelle skal tænkes ind i forældresamarbejdet</li> <li>• Understøt forældrenes interne samarbejde</li> </ul> <p>De overordnede opmærksomhedspunkter:</p> <ul style="list-style-type: none"> <li>• Mere tid til/omstrukturering af skole/hjemsamarbejdet. Der skal også være mulighed for at pædagoger fra BFO/klub kan deltage</li> <li>• Forventningsafstemning</li> <li>• Hvordan får vi forældrene mere med?</li> </ul>

<p><b>Tema: Overgange – pædagogik og læring:</b> Overgange markerer et skift fra noget til noget andet i børns liv, og sådanne skift antager ofte karakter af brud. Man kan anskue barnets institutionsliv som en lang rejse med skift undervejs, hvor en passende og brugbar bagage kan gøre turen lettere og sjovere.</p> <p>De overordnede bedste erfaringer:</p> <ul style="list-style-type: none"> <li>• Tag på besøg hos hinanden</li> <li>• Overlap mellem institutionerne</li> <li>• Både skriftlig og mundtlig overlevering</li> <li>• Ritualer ved overgange</li> </ul> <p>De overordnede opmærksomhedspunkter:</p> <ul style="list-style-type: none"> <li>• Arbejde mere med klassesammenhængen (fx udskudt klassesammenhæng)</li> <li>• Børnehave-BFO-0.kl-1.kl.: mange overgange på kort tid</li> </ul>	<p><b>Tema: Overgang mod ungdomsuddannelse:</b> Næsten alle unge starter på en ungdomsuddannelse efter folkeskolen, men ikke alle gennemfører. Hvordan kan folkeskolen understøtte, at flere får en ungdomsuddannelse?</p> <p>De overordnede bedste erfaringer:</p> <ul style="list-style-type: none"> <li>• 10.kl.</li> <li>• Praktik</li> <li>• God vejledning til elever og forældre – fra UU og fra lærere og pædagoger</li> <li>• Mentorordninger</li> <li>• Samarbejde/brobygning med ungdomsuddannelserne</li> <li>• Forældresamarbejde</li> <li>• Anderledes overbygning</li> <li>• Godt fagligt grundlag</li> </ul> <p>De overordnede opmærksomhedsområder:</p> <ul style="list-style-type: none"> <li>• Ønske om at være bedre rustet til at rådgive de unge i forhold til uddannelse</li> <li>• Mere og bedre samarbejde UU-vejledningen. Gerne egen UU-vejleder på skolen</li> <li>• Fokus på uddannelsesparathed - Der er for stor forskel på kravene til de unge fra folkeskolen til ungdomsuddannelserne (fagligt, socialt, forældresamarbejde, fravær osv.)</li> <li>• Rette opmærksomheden mod erhvervsuddannelserne</li> <li>• Ændret 10. kl.</li> <li>• Mere brobygning, praktiske forløb og erhvervspraktik</li> </ul>
--	--

### Opsamling på tværs af temaerne

En stor del af de fagprofessionelles input til kvalitetsforståelsen handler om den primære kerneopgave dvs. det, der foregår tæt omkring det enkelte barns læring. Der er bred enighed om, at den ekstra gode læring sker når børnene kan se meningen med læringen, og når de oplever succes. Når der er opstillet klare mål for undervisningen, som børnene kender. Situationerne opstår ofte i "virkelighedsnære" projekter på tværs af fag, fx ved at lave en avis, restaurant, men det kan også være i specifikke forløb med en enkelt elev – praktikophold eller lignende. Og så skal de fagprofessionelle være engagerende og fagligt dygtige.

Udsagn fra medarbejderne:

*"Hvor man har sine elever i sin hule hånd med lys i øjnene! – de kan se meningen med læringsmålene og tager det på sig at nå dem"*

*"Elever lærer bedst når de er motiverede og glade/trygge. Klar på mål – hvad skal der ske? Fokus på hvad får de ud af det (evaluere)"*

*"Flere forskellige aktiviteter (læringsstile)"*

*"Personalets egen drive, engagement og energi, entusiasme skal smitte af på børnene"*

*"3.kl laver skoleblad. Oplever at børnene bliver tændt og kører selv derfra"*

*"Læreren er autentisk og formår at skabe "god stemning" i klasselokalet bl.a. ved evne til at skabe relationer og udvise nærvær overfor eleverne. Ser det enkelte barns potentiale, dyrker de positive oplevelser som motivation (italoesættes i forum)"*

At læring og trivsel går hånd i hånd og er hinandens forudsætninger, er der også bred enighed om. Hvis barnet ikke trives, kan det ikke lære, og omvendt skal børn udvikles fagligt for at trives.

*"Motivation for god læring er, at der er en god social trivsel"*

*"Få klassen til at fungerer som klasse, hvor sociale og faglige færdigheder går hånd i hånd."*

*"Klassen tager ansvar for den enkelte"*

*"Det er godt når børnene finder ud af at de kan bruge hinandens ressourcer"*

*"Træning af faglige og sociale færdigheder. Anerkendelse af, at man er forskellig og man har respekt for hinanden"*

Forældrene er ifølge de fagprofessionelle utrolig vigtige. Det er både i forhold til det enkelte barn, men også i forhold til at støtte op om det sociale i klassen og på skolen. Når der skabes et godt samarbejde med og mellem forældrene har det en positiv effekt for læringen og for trivslen i klassen.

Udsagn fra medarbejderne:

*"et godt internt forældresamarbejde, hvor forældrene snakker sammen, hvis der er problemer børnene imellem. At det ikke altid skal gå gennem læreren"*

*"Fælles skriftlig målsætning for eleven er også godt for forældrene – fælles mål for eleven mellem skole og hjem (fælles aftaler)"*

Et af temaerne i medarbejdermøderne var samarbejdet mellem fagprofessionelle. De gode erfaringer, der knytter sig til dette tema, handler om, hvordan det lykkes at inddrage hinandens kompetencer. Der er eksempler på, hvordan lærere og pædagoger fra BFO eller klub har arbejdet sammen omkring en problematik i klassen eller i forhold til forældresamarbejdet. Eller på hvordan det gode samspil mellem psykolog, støtteperson, sagsbehandler, fysioterapeut, eller andre fagpersoner har løst svære situationer i skolen, ved at de rigtige kompetencer kom i spil på det rigtige tidspunkt. Forudsætningerne for de gode erfaringer har tit været personligt kendskab samt let og hurtig adgang til de rette fagpersoner. Det er vigtigt med struktur omkring samarbejdet.

Udsagn fra medarbejderne:

*"Vigtigt at der er flere professionelle voksne omkring klassen, så det er muligt at differentiere undervisningen (lærer/lærer, lærer/pædagog)"*

*"Når lærer og pædagog er ligeværdige og supplerer hinanden (ex klassens time blev holdt i klubben). Lærerne havde brug for hjælp til at ændre miljøet i klassen og det kunne ske ved fælles samarbejde"*

*"Et møde på børnepsyk (ml. den fagprofessionelle psykolog og den fagprofessionelle lærer) fører til en snak i klassen om vores fælles ansvarlighed for hinandens liv, og at vi hver især har det godt. Har også medført at eleven nu trives – og at klassen har det bedre"*

Overgange er også blevet drøftet på medarbejdermøderne. Både de overgange, som der er meget fokus på, fx når et barn starter i skolen, eller når det går ud efter 9. kl. Men også de daglige overgange fra skole til fritidsaktivitet. Medarbejderne har gode erfaringer med, at hvis børnene præsenteres for det nye ved selv at besøge det nye eller at der kommer nogle på besøg derfra, lettes overgangen. Det er desuden vigtigt, at de voksne omkring børnene kender det nye – så det faglige personale får også meget ud af besøg. Selvom

der er meget fokus på at minimere børnenes oplevelse af overgangen, er der dog også flere fagprofessionelle, der har oplevet at en overgang også kan være noget positivt: et tegn på at man er kommet videre i sin udvikling eller en mulighed for en frisk start.

Udsagn fra medarbejderne:

*"Overdragelsessamtaler fra børnehave til skole med alle fagpersoner giver meget. Besøg i børnehave, så børnehaveleder + pædagoger oplever den verden som børnene kommer fra."*

*"Ved større skift/overgange i elevernes skoletid fx fra BFO til klub. Godt med traditioner, hvor det markeres, at man kommer videre i sin uddannelse. Eleverne har noget at se frem til og det giver et godt fællesskab."*

*"Brobygning med børnehaverne/overleveringer (også mellem ind-, mellem og udskoling)"*

*"Elev fra ungdomsuddannelser ude på folkeskolerne og fortælle om deres uddannelse. Elev til elev."*

*"Forberedelse af de unge – blive klar til at sige farvel til folkeskolen – goddag til det nye – brug tid på at arbejde med disse temaer i klassen."*

## Afrunding

I 2013 er således taget en grundig debat om hvordan Skole med Vilje og kvalitet hænger sammen med borgere, brugere, ledere og medarbejdere. Det har været en udbytterig proces med gode møder med alle aktører i og omkring skolen. Der er blandt alle stor opbakning til visionen Skole med Vilje. Der er naturligvis forskel på, hvor man lægger sit fokus i debatten om, hvad der er kvalitet i skolen, afhængig af om man ser på skolen fra bibliotekets perspektiv, skolebestyrelsernes eller fagpersonalets. Men det har givet en lang række billeder på, hvordan kvalitet ser ud i Ballerup Kommune, og det kan fremadrettet blive en hjælp for de enkelte skoler i arbejdet med tilblivelsen af den nye skole. Alt materiale er grundigt behandlet af projektgruppen og styregruppen og udgør det fundament, som den videre proces i projektet står på.

I næste afsnit snævres analysen ind og fokuserer på visionen og kvalitetsforståelsen i forhold til, hvordan skoleområdet er struktureret. Dvs. hvordan man kan skabe de bedst mulige rammer omkring alle børns læring. Spørgsmålet "hvornår er en skole bæredygtig i forhold til at kunne løfte den fremtidige opgave" vil blive besvaret.

## Bæredygtighed

Bæredygtighed er blevet et ofte benyttet begreb i de seneste år. Inden for skoleverdenen drejer det sig om at sikre, at skoler opnår en robusthed og en kapacitet, således at skolens kerneopgaver kan løses med den størst mulige kvalitet.

I Ballerup Kommune oplever vi i disse år skoler, der ikke er bæredygtige. Det er ambitionen at kunne stille gode – og lige gode – skoletilbud til rådighed for alle børn, der ønsker at gøre brug af folkeskolens tilbud. Der er frit skolevalg. Derfor er det vigtigt, at alle skoler i Ballerup er attraktive, så forældre også har lyst til at sende deres børn i de kommunale folkeskoler. Vi har nogle rigtig gode skoler i Ballerup, og vi vil gerne blive ved med at have gode skoler.

Udfordringen er, at vi har skoler, der ikke er bæredygtige. Disse ikke bæredygtige enheder, er enheder der af forskellige grunde er blevet så små, at de ikke længere kan tilbyde den pædagogiske og faglige kvalitet, som forventes. Det skyldes primært den demografiske udvikling og den samfunds-økonomiske krise. Nogle kommuner slås med et faldende børnetal, det synes ikke at være udfordringen i Ballerup. Her er udviklingen, at det samlede børnetal i kommunen er stabilt – også ud i fremtiden, men børnene bor ikke, hvor skolerne ligger. Derfor oplever vi allerede nu skoler, der ikke er bæredygtige.

At enheder ikke er bæredygtige betyder, at de er ramt på et eller oftest flere af nedenstående områder:

- Økonomisk bæredygtighed
- Pædagogisk bæredygtighed
- Ledelsesmæssig bæredygtighed

Der er en klar sammenhæng mellem de tre områder og oftest er det den manglende økonomiske bæredygtighed, der ligger til grund for de to andre.

### Pædagogisk bæredygtighed

Pædagogisk bæredygtighed handler om at skabe den størst mulige faglige kvalitet i skolen. Skole med Vilje og folkeskolereformen stiller krav om, at alle børn skal blive så dygtige, som de kan. En spændende udfordring som fordrer, at der er de absolut dygtigste medarbejdere på alle skoler.

Små skoler oplever, at det kan være svært at tiltrække og fastholde dygtige medarbejdere - ofte begrundet i at muligheden for faglig udvikling og sparring er for lille. Det er vanskeligt at tiltrække medarbejdere med specielle kompetencer – særligt hvis det faglige miljø er begrænset.

Større personalegrupper betyder mulighed for en større specialisering og skaber rum for, at medarbejdere kan (videre)udvikle spidskompetencer. Miljøer med et mere dynamisk fagligt miljø letter rekrutteringen af medarbejdere, fordi et sådant fagligt miljø bedre er i stand til at understøtte efteruddannelsesmuligheder og muligheder for personlig udvikling.

De større personalegrupper giver mulighed for øget faglig udvikling og udfordringer, og der er bedre grundlag for dialog og udveksling af viden og inspiration.

Hvis alle børn skal blive så dygtige, som de kan, så kræver det, at det pædagogiske personale kan give alle børn tilstrækkelige udfordringer. I budgetaftalen for 2014 i Ballerup Kommune underbygges det med målsætningen: *'Elever allerede i 8.klasse har lært det, man tidligere lærte i 9.klasse'*, hvilket betyder, at den faglige kvalitet, som alle børn skal møde i skolen, skal være i top, så alle kan blive så dygtige, som de kan. Samtidig er det opgaven, at folkeskolen skal mindske betydningen af social baggrund. Det kræver stor grad af faglig kompetence.

Elevens læring er i centrum. Det fordrer mestring af fremragende undervisning, fokus på gode effekter for elevernes læring og udvikling, kvalificeret samarbejde, høj pædagogisk kvalitet, en systematisk udvikling af kvaliteten, stærk klasseledelse, udvikling af undervisningsmiljøer, varierede undervisningsformer, systematisk kompetenceudvikling af de fagprofessionelle voksne, understøttelse af motivation og udbytte af undervisningen, brug af forskningsbaseret viden og dokumentation, formidling af succeser og ikke mindst læringsmål for alle elever. Vi ved, at det er nogle af de vigtigste faktorer, hvis målet er at gøre alle så dygtige, som de kan blive – samtidig med at betydningen af social baggrund mindskes. Vi ved det fra utallige undersøgelser og forskningsresultater, Rådet for evaluering og kvalitetsudvikling, Dansk Clearing House, Evalueringsinstituttet – og ikke mindst ved vi det fra den meget omfattende forskning, som John Hattie<sup>1</sup> har foretaget. Hattie fremhæver, at børns læring er de voksnes ansvar, og at gode og dårlige resultater handler om, hvad de voksne gør. Det professionelle ansvar varetaget i fællesskab er stort.

Der er derfor meget der taler for, at der ligger et rationale og en mulig forbedring af kvaliteten ved at drive større bæredygtige enheder, der kan sikre en pædagogisk bæredygtighed.

### **Økonomisk bæredygtighed**

En central udfordring for skoler i disse år er, at der forventes et højere og mere differentieret fagligt niveau og en forøget kvalitet i opgaveløsningen med et uændret ressourceforbrug. Større skoler kan imødekomme dette ved at bruge ressourcerne mere effektivt.

I Ballerup Kommune er der i de seneste år arbejdet med optimering, således at større økonomisk robusthed kunne opnås. Fx er klasser lagt sammen for at opnå bedre kvalitet. Det er ikke længere tilstrækkeligt. Vi oplever stadig skoler, der er økonomisk udfordrede og dermed har færre muligheder for sikre kvalitet for alle børn. Skolen defineres som lille, hvis børnene fordeles på 1 til 1½ spor, og i Ballerup er der i skoleåret 2013-14 tre skoler, der defineres som små, og som vil blive endnu mindre, hvis der ikke iværksættes ændringer.

Når målet er økonomisk bæredygtige skoler, kan det skabes ved at samle eleverne, således at der er tilstrækkelig økonomi til at løse kerneopgaven. Målet er derfor skoler med mere end 450 børn.

Opgaven er derfor ikke at tilføre områderne flere penge, men at opnå bedre kvalitet for de samme midler, så vi også i fremtiden har enheder, der er bæredygtige.

### **Ledelsesmæssig bæredygtighed**

Det sidste af de 3 kvalitetskriterier handler om den ledelsesmæssige bæredygtighed.

Gode skoler kræver god ledelse. Ledelse er en af de mest betydningsfulde faktorer for skolens succes.

Nyere dansk forskning peger på, at hvis en skoleleder kan sætte retning og skabe rammer – hvis skoleledelsen har en ambition om, at undervisningen er af høj kvalitet for alle børn – hvis ledelsen kan sætte konkret mål for, hvad høj kvalitet betyder for hver enkelt lærer og gruppe af børn – hvis ledelsen kan skabe en kultur for professionelt fagligt samarbejde om læring – så er det kendetegnene for de skoler, hvor medarbejdere og elever trives, og som samtidig opnår gode faglige resultater.<sup>2</sup>

<sup>1</sup> Hattie, John (2009) Metaanalysis of.. ; Hattie, John (2011) Visible learning – for teachers.

Ledernes nye rolle kræver ledere, der udnytter ledelserummet og har stærke kompetencer i forhold til at arbejde med mål og forandringsledelse. Der skal være tid og mulighed for pædagogisk ledelse.

I de små ikke bæredygtige enheder bliver lederrollen af en anden karakter. Her er der fare for at den faglige lederrolle glider i baggrunden og det administrative føles som en alt for stor del af ledelsesopgaven. Større enheder udløser bedre ledelsesmæssige muligheder. Større enheder giver mulighed for at hente en ekstra ledelsesressource – fx afdelingsledelse.

Ledelsesmæssig bæredygtighed handler derfor både om at have tid til ledelse i hverdagen, og om at lederne får mulighed for at arbejde mere med den overordnede lederrolle.

Opgaven er derfor ikke at tilføre området flere penge, men om at opnå bedre kvalitet for de samme midler, så vi også i fremtiden har enheder, der er bæredygtige.

### **Bæredygtighed er afgørende**

Bæredygtighed i forhold pædagogik, økonomi og ledelse er afgørende i forhold til en fremtidig struktur.

Målet må være, at vi har bæredygtige skoler – og allerhelst bæredygtige ind i den fremtid, som vi kender nu, men også gerne bæredygtige i den fremtid, som vi kan se i prognoserne.

Bæredygtighed på de 3 områder er derfor rammen om de forslag til løsninger, som vil blive foreslået.

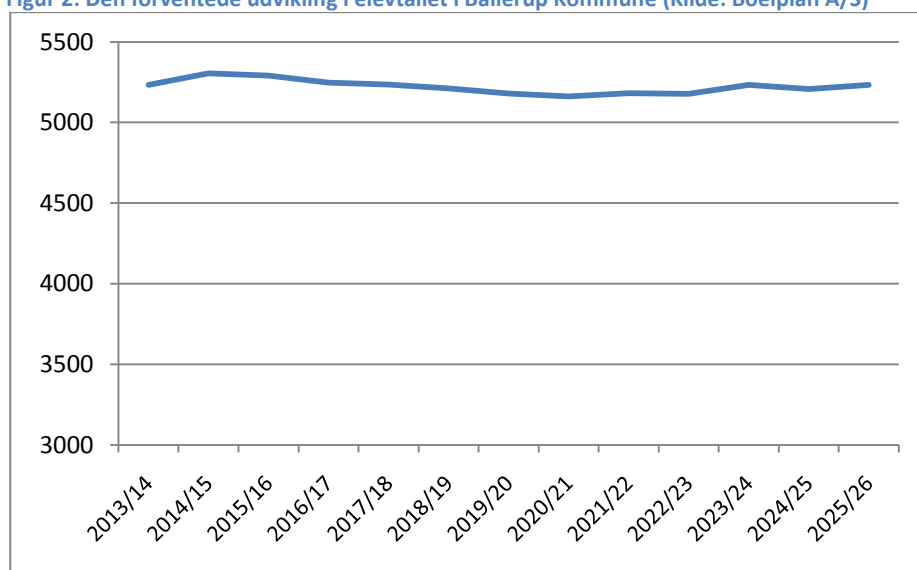
## Almenområdet

Dette afsnit omhandler almenområdet dvs. grundskolerne. Afsnittet indledes med en beskrivelse af den forventede udvikling i elevtallet i kommunen som helhed og på de enkelte skoler. Med udgangspunkt i bæredygtighedskriterierne fra foregående afsnit inddeles skolerne i hhv. små, mellem og store skoler, for at få identificeret de skoler som nu eller i fremtiden ikke vil være bæredygtige. Herefter beskrives udfordringer og løsninger med udgangspunkt i fire geografiske områder.

### Udviklingen i elevtallet i Ballerup Kommune

Forventningerne til udvikling i elevtallet i løbet af perioden (2013-2026) ses af Figur 2. Elevtalsprognosen beregnes på baggrund af befolkningsprognosen, som senest er godkendt af Økonomiudvalget i marts 2013. Befolkningsprognosen beregnes med udgangspunkt i udviklingen i befolkningen de seneste 4 år samt forventningen om udbygning af boligmassen. På baggrund af det forventede børnetal i befolkningsprognosen udarbejdes en elevtalsprognose, hvori erfaringer om hvor mange af et skoledistrikts børn, der rent faktisk vælger distriktsskolen, er medregnet. Elevtalsprognosen er derfor en beregning af hvor mange børn, der kommer til at gå på den enkelte skole i fremtiden, under forudsætningen af at udvikling i såvel befolkningsudvikling som skolevalg fortsætter. Det indbefatter naturligvis et vist usikkerhedselement, men det er det bedst mulige grundlag at planlægge på. Befolkningsprognosen laves for 2013-2025. Usikkerhedsfaktorerne bliver større jo længere ud i fremtiden, vi kommer. Prognosen for næste skoleår må således siges at være ret sikker, mens prognosen for 2025 er mere usikker. I skolekvalitetsanalysen har vi valgt at bruge 2018 som et fikspunkt. Årsagen er, at de børn der starter i skole i 2018 for langt størstedelens vedkommende er født på nuværende tidspunkt. Der kan naturligvis ske ændringer i til- og fraflytningsmønstret ligesom forældrenes præferencer i forhold til skolevalg kan ændres.

Figur 2: Den forventede udvikling i elevtallet i Ballerup Kommune (Kilde: Boelplan A/S)

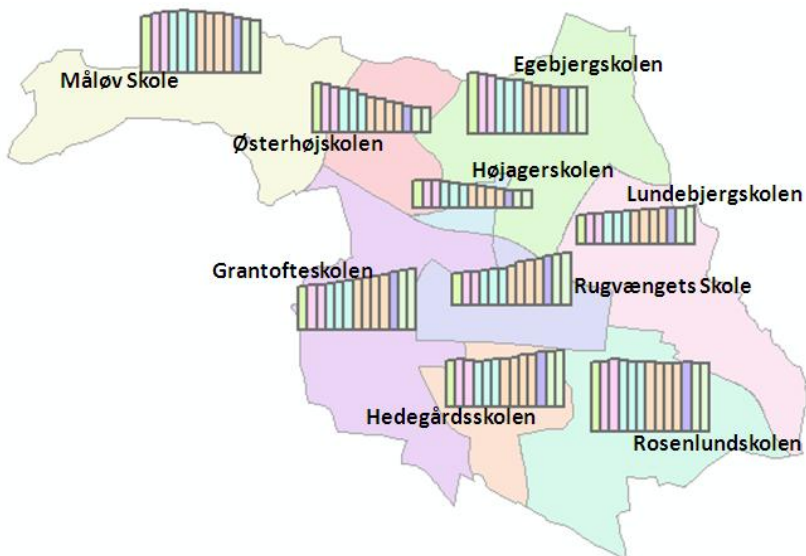




Elevtalsprognosen (antallet af almenelever fra 0. til og med 9. klasse) viser, at der i hele perioden kan forventes et stabilt elevtal med en lille stigning i starten frem til 2014 (73 elever svarende til 1 %). Herefter falder elevtallet frem til 2021 (svarende til 1 % færre end i dag), hvorefter det stiger igen til samme niveau som i dag. Årsagen til, at det er nødvendigt at se på skolestrukturen, skal altså ikke findes i et generelt faldende elevtal i kommunen, som det ellers er tilfældet i mange af de andre kommuner, som har haft en tilsvarende proces.

Udviklingen i elevtallet er dog ikke ens i de forskellige skoledistrikter (se Figur 3). Således falder elevtallet markant i distrikterne til følgende skoler: Østerhøjskolen, Egebjergskolen og Højagerskolen. I Ballerup By (Rugvængets Skole, Grantofteskolen og Hedegårdsskolen) samt på Lundebjergskolen stiger elevtallet, mens det er stabilt i Rosenlundskolens distrikt. I Måløv Skoles distrikt stiger elevtallet frem til 2018, hvorefter det falder i resten af perioden. En mere detaljeret oversigt over elevtalsudviklingen findes i faktaarkene for de enkelte skoler. Det betyder, at nogle af skolerne får markant anderledes vilkår i fremtiden. Årsagen til at det er relevant at vurdere skolestrukturen er derfor, at udviklingen i elevtal fordeler sig meget ujævnt i distrikterne.

Figur 3: Oversigt over den forventede udvikling i elevtallet i Ballerup Kommune fordelt på distrikter i perioden 2013-2026 (Kilde: Boelplan A/S)



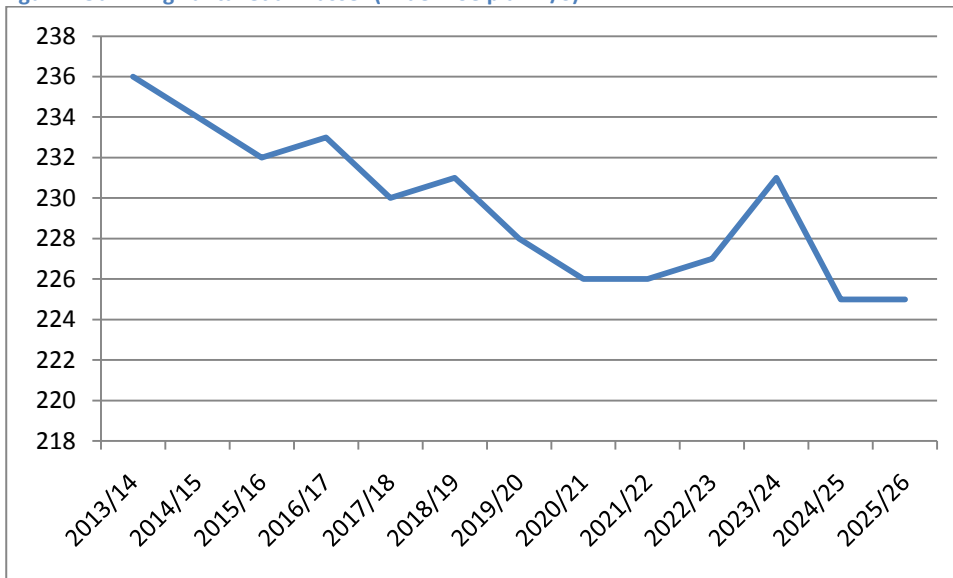
### Udvikling i antallet af klasser

Når en skoles bæredygtighed skal vurderes, er det relevant at se på antallet af klasser på de enkelte skoler. I Ballerup Kommune er det besluttet, at den maksimale klassestørrelse ved skoleårets start er 28. Antallet af 0.klasser fastlægges hvert år af Børne- og Skoleudvalget (tidligere Skole- og uddannelsesudvalget). Antallet af klasser på de øvrige klassetrin besluttet af skolelederen. På mange skoler sker der erfaringsmæssigt en gradvis nedgang i antallet af elever jo ældre eleverne bliver. Det skyldes primært, at privatskolefrekvensen øges i takt med at børnene bliver ældre. Klasseprognosen udarbejdes på baggrund af

elevprognosen og det er i prognoserne er forudsat, at klasser slås sammen, når det elevtalsmæssigt er muligt.

Af Figur 4 ses den forventede udvikling i antallet af klasser samlet i Ballerup Kommune. Der er således en forventning om at der er ca. 10 klasser færre i 2025 end i 2013. Det svarer til ca. 4 %.

Figur 4: Udvikling i antallet af klasser (Kilde: Boelplan A/S)



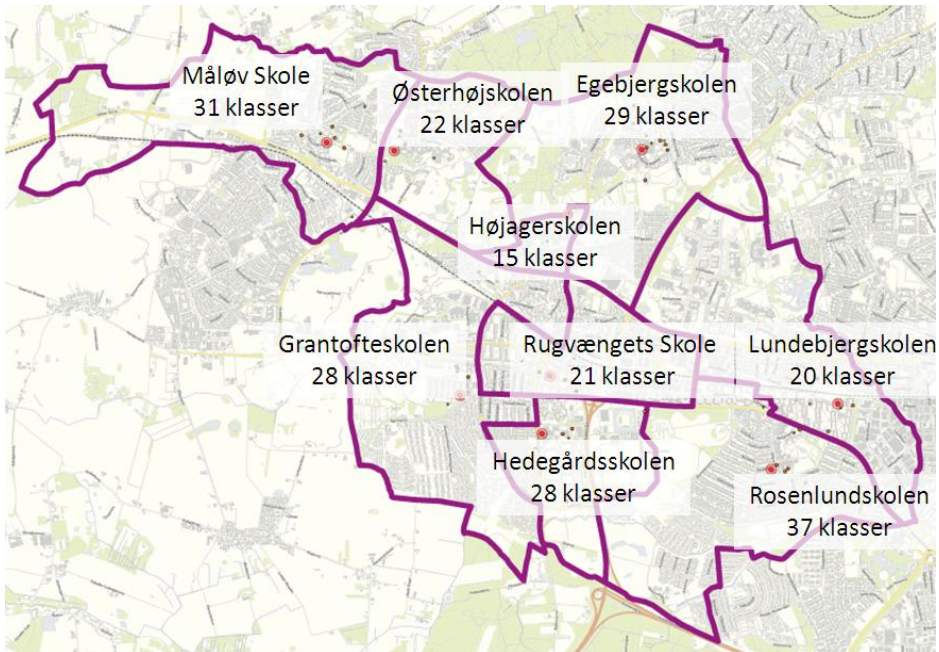
Ligesom elevtallet ikke fordeler sig jævnt, er der også store forskelle i, hvordan klasseudviklingen er i de enkelte distrikter.

Antallet af klasse pr. distrikt i hhv. 2018 og 2025 ses af

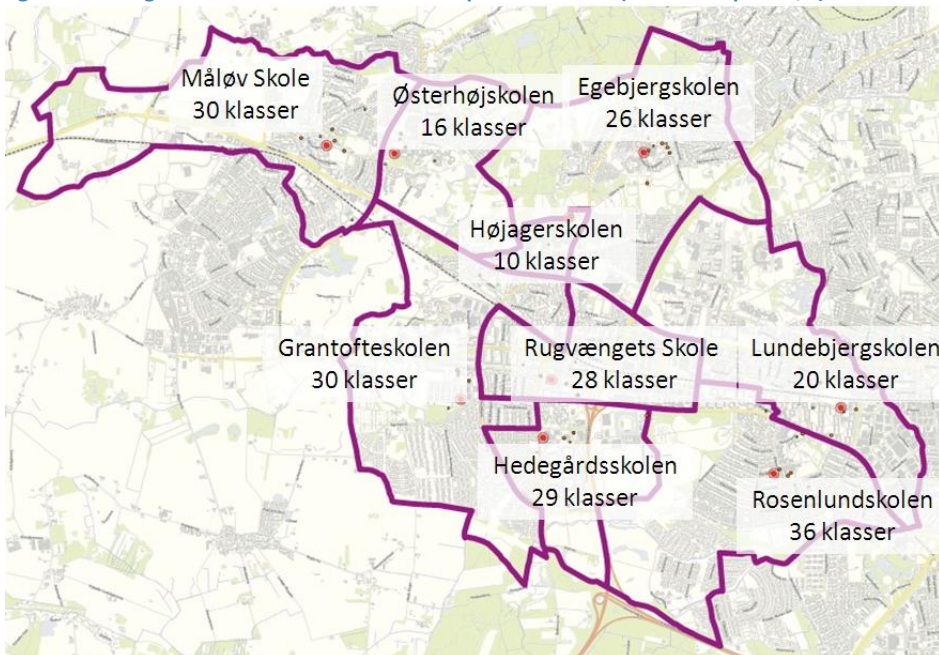
Figur 5 og

Figur 6.

Figur 5: Oversigt over forventede antal klasser på skole i 2018 (Kilde: Boelplan A/S)



Figur 6: Oversigt over forventede antal klasser på skole i 2026 (Kilde: Boelplan A/S)



### Kategorisering af skolerne

I foregående afsnit er skolers bæredygtighed defineret som pædagogisk bæredygtighed, økonomisk bæredygtighed og ledelsesmæssig bæredygtighed. Mens økonomisk bæredygtighed først og fremmest handler om antallet af elever i den enkelte klasse, handler pædagogisk bæredygtighed også om, at der skal være kvalitet og flest mulige tilbud for eleverne. Som beskrevet i foregående afsnit skal der være et tilstrækkeligt antal klasser.

På baggrund heraf har vi valgt i det følgende at definere disse kategorier:

- Små skoler: skoler med mindre end 460 elever. Dvs. mindre end 2 spor med 23 elever i gennemsnit i klasserne
- Mellem skoler: skoler med mellem 460 og 920 elever. Dvs. 2-3 spor med 23 elever i gennemsnit i klasserne. Grænsen mellem fuldt 2 sporet og fuldt 3 sporet er ved 690 elever.
- Store skoler: Mere end 920 elever. Dvs. mindst 4 spor med 23 elever i gennemsnit

Når der er tagets udgangspunkt i et gennemsnitligt elevtal er det fordi, at der i dag er ca. 23 elever i gennemsnit i kommunens klasser.

I Tabel 2 er det forventede elevtal pr. skole sammenholdt med bæredygtighedskategoriseringen. På grund af den store forskel i udviklingen i elevtal mellem skolerne sker der en ændring i, hvilke skoler der er hhv. små, mellem og store. I 2013 er det således Højagerskolen, Lundbjergskolen og Rugvængets Skole der betragtes som små, mens det i 2025 vil være Højagerskolen og Østerhøjskolen.

**Tabel 2: Oversigt over små, mellem og store skoler i Ballerup Kommune**

	<b>2013 (tallet i parentes er elevtal)</b>	<b>2018 (tallet i parentes er elevtal)</b>	<b>2025 (tallet i parentes er elevtal)</b>
<b>Små skoler (&lt; 460)</b>	Højagerskolen (342) Lundbjergskolen (375) Rugvængets Skole (402)	Højagerskolen (289) Lundbjergskolen (424)	Højagerskolen (209) Østerhøjskolen (306)
<b>Mellem (fulde 2 spor) (460-690)</b>	Grantofteskolen (540) Hedegårdsskolen (583) Østerhøjskolen (622)	Rugvængets Skole (467) Østerhøjskolen (485) Hedegårdsskolen (597) Grantofteskolen (621) Egebjergskolen(668)	Lundbjergskolen (480) Egebjergskolen(581) Måløv Skole (656) Rugvængets Skole (657)
<b>Stor &gt; 690</b>	Måløv Skole (723) Egebjergskolen(759) Rosenlundskolen (886)	Måløv Skole (780) Rosenlundskolen (883)	Hedegårdsskolen (711) Grantofteskolen (760) Rosenlundskolen (872)

I det næste afsnit beskrives udfordringer og løsninger i forhold til at nogle skoler forventes ikke at være bæredygtige fremadrettet.

## Forslag til ændring af skolestrukturen

Den grundlæggende kommunale udfordring er, at skolerne ikke ligger, hvor børnene bor. Det skaber meget små skoler, der ikke er bæredygtige, og tendensen synes at fortsætte i fremtiden. Vi vil stå med skoler, der ikke kan løfte den fremtidige opgave, hvis ikke der sker en forandring.

Udgifterne vil stige, hvis ikke der sker ændringer. Bekymringen for, at den fremtidige kerneopgave ikke kan løftes, er stor. Men der er store forskelle mellem bydelene i Ballerup Kommune. Udfordringerne og mulighederne er ikke de samme. Derfor vil fremtidige løsninger kræve, at man finder forskellige løsninger. Nogle vil ligne hinanden, andre vil være helt særlige for området.

Områderne er beskrevet primært med baggrund i det forventede antal elever på skolerne i distriktet suppleret med andre forhold som fx søgemønstre.

Løsningsforslagene handler om ændringer i skolestrukturen i området. For de skoler, der ikke forventes at være bæredygtige i fremtiden, er det vurderet, om skolen kan sammenlægges med en eller flere skoler i området. Det betyder, at den eller de skoler der sammenlægges formelt lukkes, og der etableres en ny skole med én bestyrelse, én ledelse og ét skoledistrikt.

Uanset om den nye skole har undervisning på en eller flere matrikler, vil en skolesammenlægning betyde en stor forandring for både elever, forældre og medarbejdere på de involverede skoler. Mange elever og medarbejdere vil opleve, at de skal gå i skole/arbejde i nye fysiske rammer. Alle elever og medarbejdere vil få nye kammerater og kollegaer, og der skal etableres en ny kultur, nye traditioner osv. på den nye skole. BFOerne er en del af skolerne, og der er et tæt samarbejde mellem undervisningen og fritidstilbuddet. Der er stor forskel på, hvordan BFOerne fysisk er placeret på de forskellige skoler. Nogle steder ligger BFOafdelingerne primært i selvstændige bygninger uden for skolens matrikel, og andre steder er BFOerne placeret på skolen. I de BFOafdelinger, der ligger på skolens matrikel, er der desuden stor forskel på, i hvor høj grad de deler lokaler med undervisningsdelen på skolen. Der vil derfor være behov for at se på BFOerne i tilknytning til skolerne.

### Definitioner i forhold til de foreslåede løsninger:

#### En skole på to matrikler:



En skole på to matrikler betyder, at to skoler lægges sammen og bliver til en ny fælles skole. Alle eleverne fra de to skoler samles i afdelingerne fx indskoling, mellemtrin og udskoling. Eleverne fordeles på de to eksisterende matrikler/bygninger, således at indskoling og mellemtrin placeres på den ene matrikel, mens udskolingselever placeres på den anden matrikel. Det er én ledelse, én bestyrelse, én administration, ét distrikt og gerne et nyt fælles navn.

**Lukning af en skole:**

En lukning af en skole betyder, at skolebygningen tages ud af drift. Børn og voksne flyttes til en eller flere andre skoler.

**Flytning fase 1 (år 1):**

Alle børn hører til i en klasse, det giver tryghed. For at lette overgangen for eleverne foreslår Center for Skoler og Institutioner derfor, at alle klasser fastholdes det første år efter at de nye skoler er etableret (dvs. i skoleåret 2015/2016 jf. tidsplanen), og samtidig bevarer klassen mindst én af deres kendte lærere.

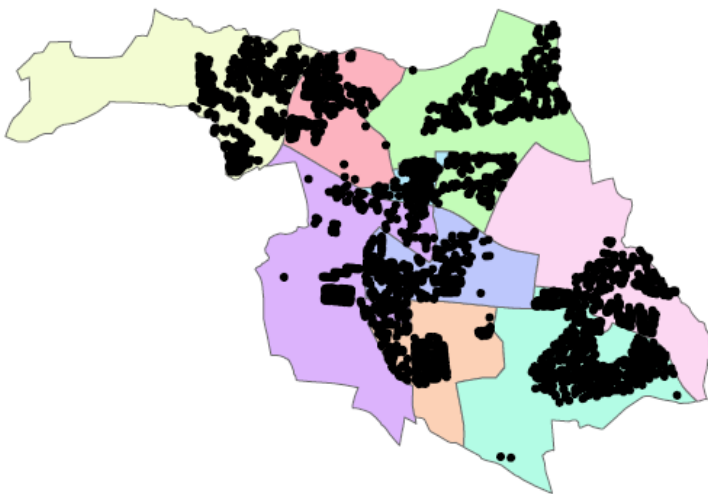
**Løsninger i geografiske områder:**

For overskuelighedens skyld er kommunen inddelt i 4 geografiske områder, hvor den nuværende skolestruktur er analyseret, og der peges på forskellige løsningsmuligheder. De geografiske områder er valgt på baggrund af, hvordan børnene geografisk fordeler sig i kommunen (se Figur 7). På kortet ses, at der er nogle naturlige grupperinger i forhold til, hvor børnene bor.

På den baggrund er følgende områderne defineret:

- A: Ballerup Syd (Lundbjergskolen og Rosenlundskolen)
- B: Ballerup Nord (Egebjergskolen og Højagerskolen)
- C: Ballerup By (Hedegårdsskolen, Rugvængets Skole, Grantofteskolen )
- D: Ballerup Vest (Måløv Skole, Østerhøjskolen)

Figur 7: Oversigt over den geografiske fordeling af eleverne i kommunen. Hver prik repræsenterer et barn (Kilde: Boelplan A/S)



## Område A: Ballerup Syd (Lundebjergskolen og Rosenlundskolen)

I det afgrænsede byområde, som udgør Ballerup Syd, ligger to skoler: Lundebjergskolen og Rosenlundskolen. Lundebjergskolen har i skoleåret 2013/2014 375 elever og Rosenlundskolen 886 elever. Dvs. i alt 1.261 elever. Elevantallet forventes at være stigende på Lundebjergskolen og svagt faldende på Rosenlundskolen. Der er en lav klassekvotient på Lundebjergskolen, som dog forventes at stige i løbet af 6-7 år. Lundebjergskolen er en af de skoler i kommunen, hvor mange af distriktets børn vælger et andet skoletilbud end distriktsskolen. I faktaarkene, der er vedlagt som bilag, kan findes flere data om skolerne.

Der er 1,5 km til fods mellem de to skoler.

I forhold til bæredygtighedsbegreberne er Lundebjergskolen en lille skole og Rosenlundskolen en stor skole.

**Tabel 3: Prognoser for Lundebjergskolen og Rosenlundskolen**

	Lundebjergskolen				Rosenlundskolen			Antal klasser på de to skoler i alt
	Antal Elever	Antal klasser	Gennemsnitlig klassekvotient		Antal elever	Antal klasser	Gennemsnitlig klassekvotient	
<b>2015/16</b>	384	19	20,2	<b>2015/16</b>	917	37	24,8	56
<b>2016/17</b>	398	20	19,9	<b>2016/17</b>	912	38	24,0	58
<b>2017/18</b>	409	20	20,5	<b>2017/18</b>	890	36	24,7	56
<b>2018/19</b>	424	20	21,2	<b>2018/19</b>	883	37	23,9	57
<b>2019/20</b>	430	20	21,5	<b>2019/20</b>	886	37	24,0	57
<b>2020/21</b>	442	20	22,1	<b>2020/21</b>	875	35	25,0	55
<b>2021/22</b>	447	20	22,3	<b>2021/22</b>	870	35	24,9	55
<b>2022/23</b>	452	20	22,6	<b>2022/23</b>	870	36	24,2	56
<b>2023/24</b>	463	20	23,1	<b>2023/24</b>	882	37	23,8	57
<b>2024/25</b>	468	20	23,4	<b>2024/25</b>	873	36	24,3	56
<b>2025/26</b>	480	20	24,0	<b>2025/26</b>	872	36	24,2	56

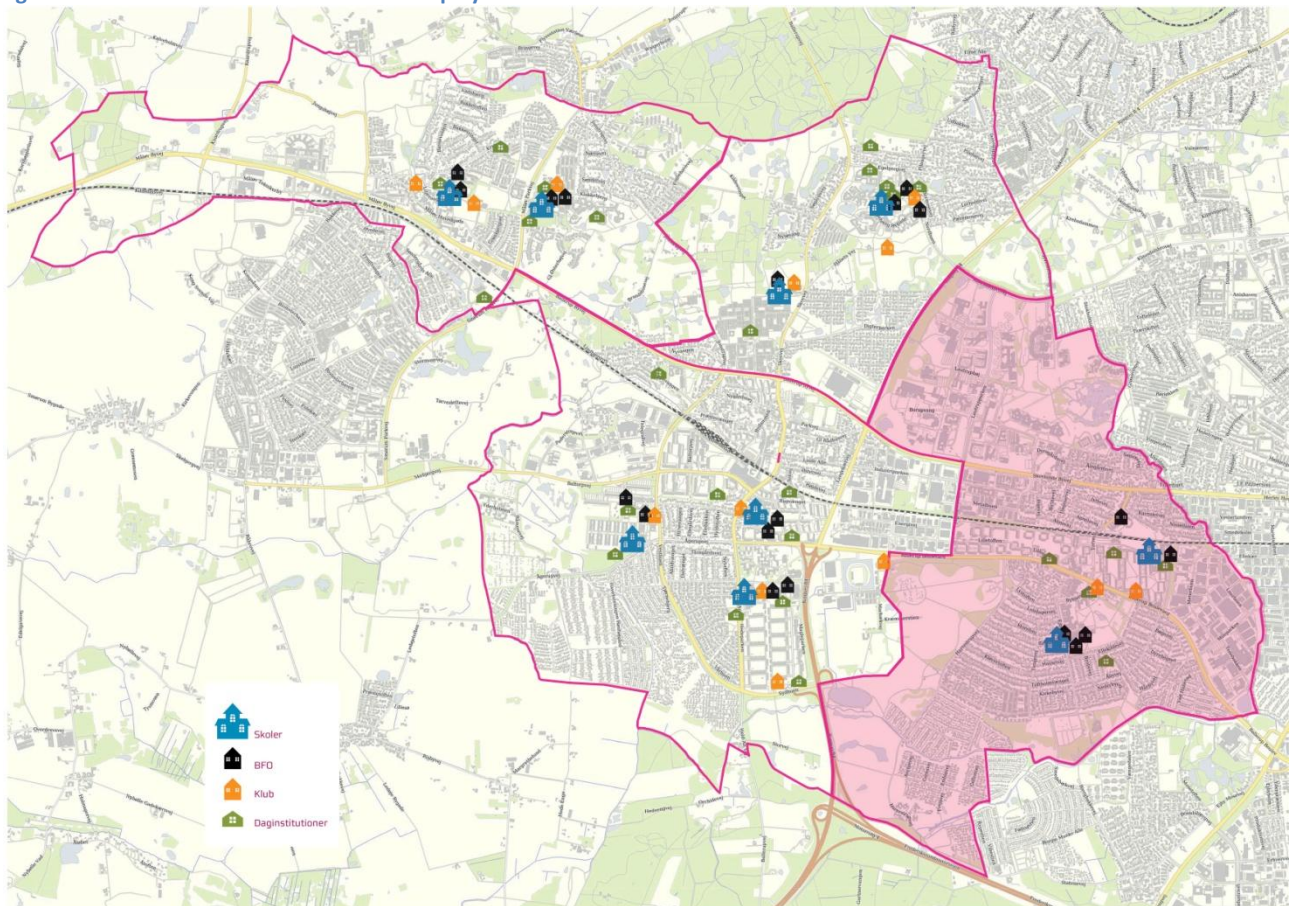
**Forslag til løsning for at have bæredygtige skoler fremadrettet:  
 Scenarie A1: Rosenlundskolen og Lundebjergskolen lægges  
 sammen til én skole på to matrikler**



En mulighed er at lægge Rosenlundskolen og Lundebjergskolen sammen til én skole. Der er på ingen af de to skoler plads til at rumme alle eleverne, så i denne model forudsættes opretholdt undervisning på de to skolars nuværende matrikler jf. beskrivelse i et tidligere afsnit. Som nævnt er beslutningen om, hvordan eleverne skal fordeles mellem de to matrikler, skolelederens. I det følgende er som et eksempel forslået, at indskoling og mellemtrin samles på den nuværende Rosenlundskole og udskoling på den nuværende Lundebjergskole.

Skolen vil fra 1. august 2015 have 1.301 elever, hvilket svarer til 52 klasser, 5 spor. I den valgte kategorisering vil den nye skole blive en stor skole.

**Figur 8: Det foreslåede skoledistrikt i Ballerup Syd**





Tabel 4: Antallet af elever, klasser med optimal klassesdannelse<sup>2</sup> og klassekvotient

	Antal elever	Antal klasser	Gennemsnitlig klassekvotient
2015/16	1.301	56 <sup>3</sup>	25,0
2016/17	1.310	51	25,7
2017/18	1.299	52	25,0
2018/19	1.307	50	26,1
2019/20	1.317	51	25,8
2020/21	1.317	51	25,8
2021/22	1.317	51	25,8
2022/23	1.322	51	25,9
2023/24	1.345	51	26,4
2024/25	1.341	52	25,8
2025/26	1.352	53	25,5

Tabel 5 viser elev- og klassetal, hvis indskoling og mellemtrin samles på én matrikel. Der er 42 klasselokaler på Rosenlundskolen, så indskoling og mellemtrin vil kunne placeres der. Flyttes eleverne samlet med deres nuværende klasser, er lokalebehovet 40 klasser i skoleåret 2015/2016.

Som en del af Lundebjergskolen ligger en BFO med to afdelinger: en på skolen og Sletten med hhv. 89 og 77 børn (166 i alt). Disse to BFOer foreslås flyttet til Rosenlundskolens matrikel for at skabe et samlet miljø for indskolingsbørnene. BFOen vil i et vist omfang indgå i lokalefællesskab med skoledelen.

Tabel 5: Elev- og klasseprognose i indskoling og mellemtrin ved sammenlægning (Kilde: Boelplan A/S)

	Elever i indskolingen (0.-3.kl)	Klasser i indskolingen (0.-3.kl)	Elever på mellemtrin (4.-6.kl)	klasser på mellemtrin (4.-6.kl)	Elever i alt	klasser i alt
2015/16	544	22	382	15	926	37
2016/17	534	21	397	15	931	36
2017/18	556	22	383	15	939	37
2018/19	541	20	400	16	941	36
2019/20	534	20	404	16	938	36
2020/21	540	20	412	16	952	36
2021/22	536	20	400	15	936	35
2022/23	538	21	398	15	935	36
2023/24	549	21	404	15	953	36
2024/25	563	22	397	15	960	37
2025/26	577	23	394	15	972	38

Tabel 6 viser elev- og klasseprognose, hvis udskolingen samles på én matrikel. Lokalekapaciteten på Lundebjergskolen er 30, så der er god plads til at samle udskolingen her. Der vil desuden være plads til at placere et specialtilbud på matriklen (se afsnit om specialtilbud).

<sup>2</sup> Dvs. med klasser med 28 elever.

<sup>3</sup> I det første år efter sammenlægningen er forudsat bibeholdt alle nuværende klasser

**Tabel 6: Elev- og klasseprognose for udkolingen ved sammenlægning (Kilde: Boelplan A/S)**

	Elever i udkolingen	klasser i udkolingen
2015/16	376	15
2016/17	378	15
2017/18	360	15
2018/19	365	14
2019/20	379	15
2020/21	365	15
2021/22	381	16
2022/23	386	15
2023/24	392	15
2024/25	381	15
2025/26	380	15

**Forslaget giver mulighed for:**

- At samle de ældste elever og skabe et ungdomsmiljø med særligt fokus på samarbejde med ungdomsuddannelser og erhvervsliv.
- En sammensmeltning af to distrikter med forskellige socioøkonomiske befolkningsgrundlag
- En ny og større skole vil have mulighed for at opbygge et ledelsesteam, der modsvarer kravene til ledelse i fremtidens skole.
- Økonomisk bæredygtighed – en stabilitet og volumen på den nye samlede nye skole

**Forslaget har følgende udfordringer:**

- Opdeling af skolen på to matrikler skaber en ekstra overgang, idet børnene undervejs i skoleforløbet skal skifte skolebygning (fra mellemtrin til udkoling). Selvom dette foregår sammen med klassen, kan det alligevel være svært for nogle børn.

**Opmærksomhedspunkter:**

- På Lundbjergskolen ligger et specialtilbud for børn med generelle indlæringsvanskeligheder – det foreslås placeres et andet sted jf. afsnit om specialtilbud senere i analysen.

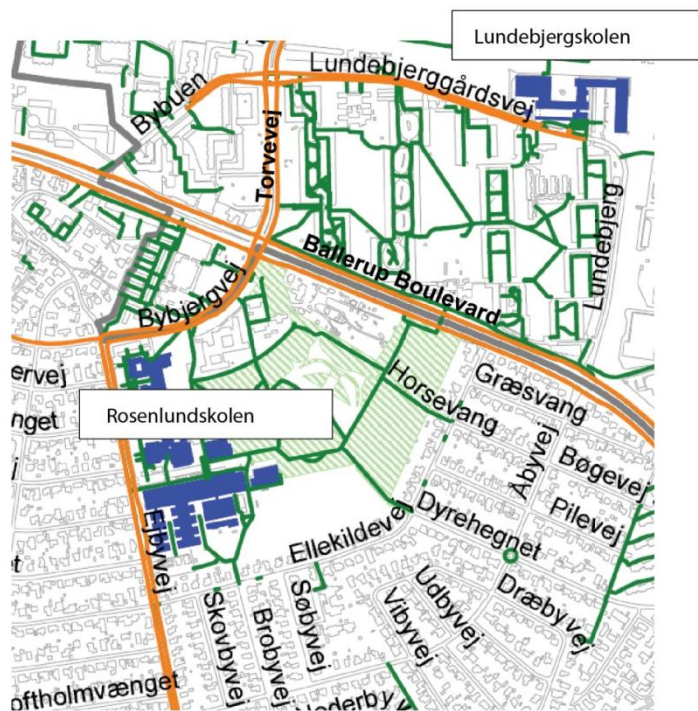
**Trafikale forhold:**

I forbindelse med analysen har Ballerup Kommune fået foretaget en analyse af om det eksisterende vej- og stinet kan tilbyde sikker skolevej for de berørte elever. Vejnettet omkring Rosenlundskolen og Lundbjergskolen kan ses på Figur 9. Analysen (udarbejdet af MOE A/S i januar 2014) konkluderer: Ændringerne i skolestrukturen medfører, at elever nu skal krydse Ballerup Boulevard for at komme i skole. Dette kan gøres gennem det eksisterende stisystem, som findes i dag. Det foreslås, at der laves en

forbedring af oversigtsforholdene ved tunnelen der fører under Ballerup Boulevard både af trafikikkerhedsmæssige hensyn, men ikke mindst med henblik på at forbedre den oplevede tryghed. På den resterende del af deres skoleruter vil eleverne følge ruter, som i dag allerede er anvendt af skolebørn.

Det anbefales at lave en nærmere vurdering af cykelparkeringsfaciliteterne på Lundebjergskolen for at sikre, at der er kapacitet til en formodet øgning i antallet af cykler, som følge af ændring i aldersfordelingen af elever.

Figur 9: Vejnettet omkring Rosenlundskolen og Lundebjergskolen. Med orange er markeret cykelstier langs veje og med grønt er markeret stier. (Kilde MO A/S)



#### Økonomiske konsekvenser:

Ved en sammenlægning af skolerne vil der blive mulighed for at danne klasserne mere optimalt. I beregningerne er det forudsat, der ikke sker nogen classesammenlægninger det første skoleår efter sammenlægningen af skolerne. Herefter er det skolelederens afgørelse, hvordan eleverne fordeles mest hensigtsmæssigt under hensyn til skolens økonomiske ramme. I en klasse kan der maksimalt være 28 elever. En klasse koster 750.000 kr. om året.

	2015/16	2016/17	2017/18	2018/19	2019/20	2020/21	2021/22	2022/23	2023/24	2024/25	2025/26
<b>Klasser før</b>											
Rosenlund	19	20	20	20	20	20	20	20	20	20	20
Lundebjerg	37	38	36	37	37	35	35	36	37	36	36
Samlet antal klasser før	56	58	56	57	57	55	55	56	57	56	56
Klasser efter sammenlægning	52	51	52	50	51	51	51	51	51	52	53
Klasse besparelse	0	7	4	7	6	4	4	5	6	4	3
Besparelse (i 1.000. kr.)	<b>0</b>	<b>5.250</b>	<b>3.000</b>	<b>5.250</b>	<b>4.500</b>	<b>3.000</b>	<b>3.000</b>	<b>3.750</b>	<b>4.500</b>	<b>3.000</b>	<b>2.250</b>

Ved etableringen af den nye fællesskole forventes udgifter til bygningsmæssige tilpasninger, tilpasning af udearealer og flytning af klasser. Der er afsat et samlet beløb for hele strukturprocessen i område A på 5 mio. kr. (se økonominotat). Hertil kommer udgifter til en fusionsproces for medarbejderne.

### Alternative scenarier:

I processen er der også overvejet andre scenarier:

#### **Scenarie A2: Distriktsgrænsen mellem Rosenlundskolen og Lundebjergskolen flyttes, så Lundebjergskolen bliver bæredygtig.**

For at gøre Lundebjergskolen bæredygtig kan man overføre en del af Rosenlundskolens distrikt til Lundebjergskolen, dvs. lave to nye skoledistrikter i Ballerup Syd hørende til de to eksisterende skoler.

Der er ingen garanti for, at dette scenarie vil løse Lundebjergskolens udfordringer ift. det vigende søgemønster. Prognoserne for denne model viser desuden, at det vil medføre en betydelig merudgift, da der skal oprettes ekstra klasser på Lundebjergskolen uden at der bliver færre klasser på Rosenlundskolen. Dvs. at kommunen samlet set får flere klasser med færre elever. Det er dermed en dyrere løsning end den eksisterende.

Med en distriktsændring skabes blot merudgifter og ingen holdbare bæredygtige skoler i området. Forslaget er derfor ikke yderligere beskrevet.

#### **A3: Som alternativ til en skole på to matrikler er at udbygge enten Lundebjergskolen eller Rosenlundskolen så den kan rumme alle eleverne fra området.**

Der er ikke lavet beregninger på denne løsning.

## Område B: Ballerup Nord (Højagerskolen og Egebjergskolen)

I Ballerup Nord ligger Højagerskolen og Egebjergskolen. Højagerskolen er på nuværende tidspunkt en lille skole. Der er 342 elever på Højagerskolen i 2013, og elevtallet er faldende. I 2018 forventes således 289 elever fordelt på 15 klasser og i 2025 209 elever fordelt på 10 klasser. Skolen er derfor i fremtiden hverken pædagogisk, ledelsesmæssigt eller økonomisk bæredygtig.

Egebjergskolen er en stor skole i dag, men med faldende elevtal. Skolen forventes at være bæredygtig også i fremtiden.

Der er 1,5 km til fods mellem de to skoler.

**Tablet 7: Prognoser for Egebjergskolen og Højagerskolen (Kilde: Boelplan A/S)**

	Egebjerg			Højager			Klasser i alt
	Antal elever	Antal klasser	Gennemsnitlig klassekvotient	Antal elever	Antal klasser	Gennemsnitlig klassekvotient	
<b>2015/16</b>	732	32	22,9	340	18	18,9	50
<b>2016/17</b>	695	31	22,4	323	17	19,0	48
<b>2017/18</b>	676	30	22,5	296	15	19,7	45
<b>2018/19</b>	668	29	23,0	289	15	19,2	44
<b>2019/20</b>	630	28	22,5	278	14	19,8	42
<b>2020/21</b>	610	27	22,6	259	13	19,9	40
<b>2021/22</b>	597	27	22,1	243	12	20,2	39
<b>2022/23</b>	588	27	21,8	224	11	20,4	38
<b>2023/24</b>	582	27	21,6	221	11	20,1	38
<b>2024/25</b>	576	26	22,1	211	10	21,1	36
<b>2025/26</b>	581	26	22,3	209	10	20,9	36

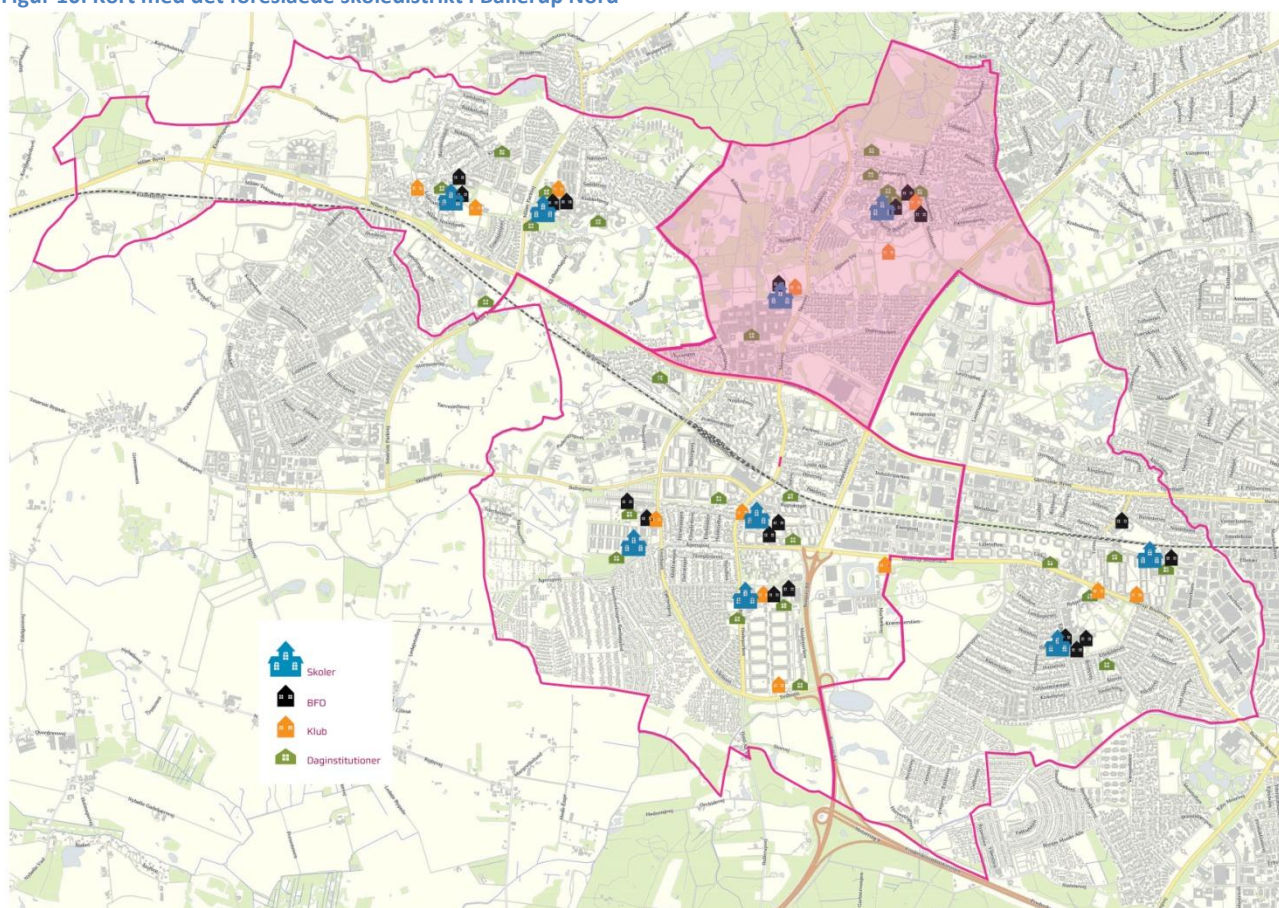
## Forslag til løsning for at have bæredygtige skoler fremadrettet:

### Scenarie B1: Højagerskolen lukkes og elever og medarbejdere flyttes til Egebjergskolen



En mulighed er at lukke Højagerskolen og flytte elever og medarbejdere til Egebjergskolen. Det vil sige, at der i alt skal være 49-50 klasselokaler på Egebjergskolen 1. august 2015. Herudover skal der findes plads til Højagerskolens BFO med ca. 140 børn.

Figur 10: Kort med det foreslåede skoledistrikt i Ballerup Nord



Tabel 8: Antallet af elever, klasser med optimal klassedannelse og klassekvotient

B1: Egebjerg	Antal elever	Antal klasser	Gennemsnitlig klassekvotient
2015/16	1.072	50 <sup>4</sup>	24,9
2016/17	1.018	40	25,4
2017/18	972	39	24,9
2018/19	956	39	24,5
2019/20	908	36	25,2
2020/21	869	35	24,8
2021/22	839	34	24,7
2022/23	813	32	25,4
2023/24	803	32	25,1
2024/25	763	31	24,6
2025/26	790	32	24,7

**Forslaget giver mulighed for:**

- Der vil kunne skabes en bæredygtig skole (pædagogisk/økonomisk/ledelsesmæssigt)
- Egebjergskolen er et naturligt valg for mange forældre på Højagerskolen. På nuværende tidspunkt går 15 % af børnene fra Højagerskolens distrikt på Egebjergskolen.
- Børnene benytter i dag i et vist omfang de samme klubtilbud
- Der vil være en økonomisk gevinst, idet der på sigt vil være 4-6 klasser færre i alt.
- En ny og større skole vil have mulighed for at opbygge et ledelsesteam, der modsvarer kravene til ledelse i fremtidens skole.

**Udfordringer ved forslaget:**

- For at skabe plads på Egebjergskolen til alle eleverne skal daginstitutionen Valhalla i Byen flyttes fra dens nuværende placering på Egebjergskolen. Der vil kunne etableres 6 klasselokaler i Valhalla i Byens nuværende lokaler.
- Der er to muligheder for placering af grupperne fra Valhalla i Byen.

**Forslag 1:**

En mulighed er at udvide Valhalla i Skoven så der kan være en vuggestuegruppe og en børnehavegruppe mere. Derudover foreslår administrationen, at Sydpolen flyttes til Det Blå Hus, som sammenbygges med Nordpolen. Det giver plads til både Sydpolens vuggestuegrupper og en vuggestuegruppe fra Valhalla i Byen. Der vil desuden blive plads til en børnehavegruppe mere.

**Forslag 2:**

- I dette forslag flyttes Valhalla i Byen til Det blå hus og daginstitutionsbygningen Isbjerget, der i øjeblikket står tom.

<sup>4</sup> I det første år efter sammenlægningen er forudsat bibeholdt alle nuværende klasser

I begge forslag forudsættes BFOen Det Blå Hus flyttet ind på skolen.

#### Opmærksomhedspunkter:

- Der ligger i dag en BFO på Højagerskolen med 144 børn, som skal flyttes til Egebjergskolen
- Der ligger 3 forskellige specialtilbud på Egebjergskolen (modtageklasser, BOK og ADHD). Der skal findes en alternativ placering til dem.

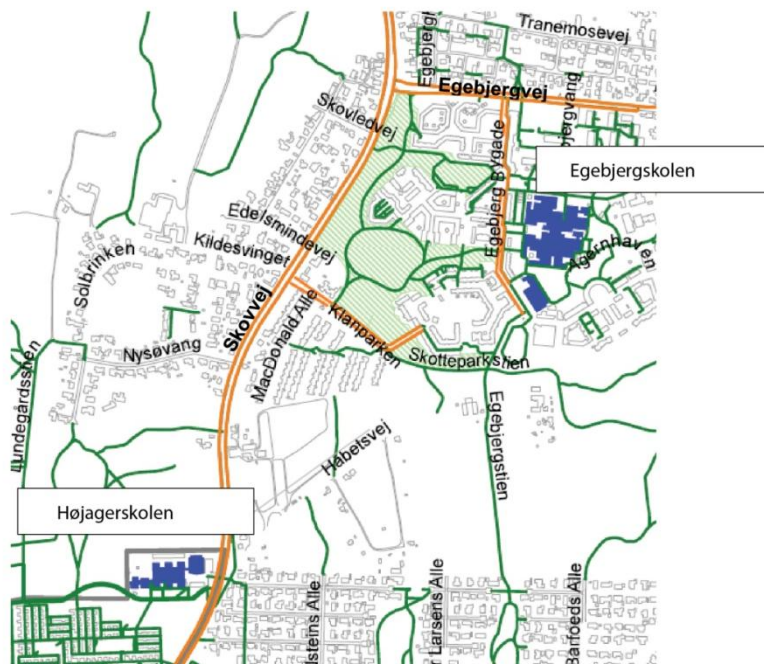
#### Trafikale forhold:

I forbindelse med analysen har Ballerup Kommune fået foretaget en analyse af, om det eksisterende vej- og stinet kan tilbyde sikker skolevej for de berørte elever. Vejnettet omkring Højagerskolen og Egebjergskolen ses af Figur 11. Analysen (udarbejdet af MOE A/S i januar 2014) konkluderer:

Sammenlægningen af Højagerskolen med Egebjergskolen vil medføre, at elever fra Højagerskolens skoledistrikt nu vil skulle krydse Skovvej. Eleverne kan krydse Skovvej ved Håbetsvej og herefter følge stisystemet til Egebjergskolen. Det bør laves en efteranalyse af krydset Skovvej/Håbetsvej efter etablering af den hævede flade for at sikre, at der er opnået en sænkning af trafikanternes hastighed og en forbedring af den oplevede tryghed.

Derudover bør det sikres, at der er tilstrækkelig med cykelparkeringsmuligheder på Egebjergskolen.

Figur 11: Vejnettet omkring Højagerskolen og Egebjergskolen. Med orange er markeret cykelstier langs veje og med grønt er markeret stier (Kilde: MOE A/S)





**Økonomiske konsekvenser:**

Ved en sammenlægning af skolerne vil der blive mulighed for at danne klasserne mere optimalt. I beregningerne er det forudsat, der ikke sker nogen classesammenlægninger det første skoleår efter sammenlægningen af skolerne. Herefter er det skolelederens afgørelse, hvordan eleverne fordeles mest hensigtsmæssigt under hensyn til skolens økonomiske ramme. I en klasse kan der maksimalt være 28 elever. En klasse koster 750.000 kr. om året.

I beregningerne er det forudsat, at det er muligt at etablere en samdrift af bygninger mellem skole og BFO.

	2015/16	2016/17	2017/18	2018/19	2019/20	2020/21	2021/22	2022/23	2023/24	2024/25	2025/26
<b>Klasser før</b>											
Højagerskolen	18	17	15	15	14	13	12	11	11	10	10
Egebjergskolen	32	31	30	29	28	27	27	27	27	26	26
Samlet antal klasser før	50	48	45	44	42	40	39	38	38	36	36
<b>Klasser efter sammenlægning</b>											
Klasser efter sammenlægning	43	40	39	39	36	35	34	32	32	31	32
Klasse besparelse	0	8	6	5	6	5	5	6	6	5	4
Besparelse (i 1.000. kr.)	<b>0</b>	<b>6.000</b>	<b>4.500</b>	<b>3.750</b>	<b>4.500</b>	<b>3.750</b>	<b>3.750</b>	<b>4.500</b>	<b>4.500</b>	<b>3.750</b>	<b>3.000</b>

Ved etableringen af skolen forventes udgifter til bygningsmæssige tilpasninger på Egebjergskolen således, at antallet af klasselokaler stiger og der skabes plads til BFOafdelingen fra Højagerskolen, fraflytning af børnehaven på skolens matrikel (Valhalla i Byen), indretning af børnehaven uden for skolen således at der er plads til de fraflyttede børn, tilpasning af udearealer, flytning af pavilloner fra Højagerskolen til Egebjergskolen og flytning af klasser. Der er to forslag til indretning / tilbygning af børnehaven og derved bliver det samlede beløb for hele strukturprocessen i område B afhængig af den valgte løsning mellem 17,0 og 23,0 mio. kr. Hertil kommer udgifter til en fusionsproces for medarbejderne.

**Alternative scenarier:**

Udover Egebjergskolen er også Østerhøjskolen, Rugvængets Skole og Grantofteskolen naboskoler til Højagerskolen. Der er derfor kigget på følgende alternative muligheder:

- B2: Lukning af Højagerskolen og fordeling af eleverne på Østerhøjskolen og Egebjergskolen
- B3: Lukning af Højagerskolen og overflytning af eleverne til Østerhøjskolen
- B4: Lukning af Højagerskolen og overflytning af eleverne til Rugvængets Skole
- B5: Lukning af Højagerskolen og overflytning af eleverne til Grantofteskolen

**Scenarie B2: Højagerskolen lukkes og elever og medarbejdere flyttes til Østerhøjskolen og Egebjergskolen**

En mulighed er at lukke Højagerskolen og fordele eleverne på hhv. Østerhøjskolen og Egebjergskolen. Det vil give økonomisk og pædagogisk bæredygtighed her og nu. På længere sigt vil Østerhøjskolen ikke få elever nok til fortsat at være bæredygtig. Herudover ligger Østerhøjskolen og Højagerskolen ikke i et sammenhængende byområde, og der er på nuværende tidspunkt kun i meget begrænset omfang elever fra Højagerskolens distrikt, der går på Østerhøjskolen og omvendt. Børnene benytter desuden forskellige

klubtilbud i dag. For Egebjergskolens vedkommende er de samme muligheder og udfordringer som i scenarie B1. Problematikken i forhold til at skabe plads til alle klasserne fra Højagerskolen bliver mindre. Selve processen med at lukke Højagerskolen bliver mere kompliceret, når distriktet deles i to. Dette scenarie anbefales ikke

**Scenarie B3: Højagerskolen lukkes og elever og medarbejdere flyttes til Østerhøjskolen**

Både Højagerskolen og Østerhøjskolen har faldende elevtal og vil begge ad åre blive små skoler. En mulighed er derfor at lægge de to skoler sammen til en.

Dette scenarie rummer mange af de samme udfordringer, som det gør at fordele eleverne fra Højagerskolen til Østerhøjskolen og Egebjergskolen. Desuden vil problematikken omkring Østerhøjskolens bæredygtighed på langt sigt ikke løses.

Dette scenarie anbefales derfor heller ikke..

**Scenarie B4: Højagerskolen lukkes og elever og medarbejdere flyttes til Rugvængets Skole**

En fjerde mulighed er at kigge mod syd til Rugvængets Skole, som i 2013 er en lille skole. Da det forventes, at Rugvængets Skole har et stigende elevtal, vil der på sigt ikke være plads til eleverne fra Højagerskolen. Denne løsning anbefales ikke.

**Scenarie B5: Højagerskolen lukkes og elever og medarbejdere flyttes til Grantofteskolen**

En femte mulighed er at flytte Højagerskolens børn til Grantofteskolen. Der vil være plads til at flytte samtlige klasser fra Højagerskolen til Grantofteskolen, men søgemønsteret er traditionelt anderledes. I dag søger familier fra Højagerskolens distrikt mod nord, og ikke mod midtbyen.

Scenariet anbefales ikke.

## Område C: Ballerup By (Rugvængets Skole, Grantofteskolen og Hedegårdsskolen)

I Ballerup By ligger tre skoler: Rugvængets Skole, Grantofteskolen og Hedegårdsskolen. På nuværende tidspunkt er Grantofteskolen og Hedegårdsskolen kategoriseret som mellemstore skoler med hhv. 540 og 583 elever og Rugvængets Skole som en lille skole med 402 elever i 2013. Alle tre skoler har ifølge prognoserne et stigende elevgrundlag. Lokalemæssigt er de 3 skoler ca. lige store med 35 klasselokaler på hver.

Table 9: Prognoser for Grantofteskolen, Hedegårdsskolen og Rugvængets Skole (Kilde: Boelplan A/S)

	Grantofteskolen			Hedegaardsskolen			Rugvængets Skole			Alle
	Antal elever	Klasser i alt	Kvo.	Antal elever	Klasser i alt	Kvo.	Antal elever	Klasser i alt	Kvo.	Klasser i alt
2015/16	560	25	22,4	584	26	22,5	427	19	22,5	70
2016/17	586	26	22,5	568	26	21,9	441	20	22,0	72
2017/18	604	27	22,4	583	27	21,6	460	20	23,0	74
2018/19	621	28	22,2	597	28	21,3	467	21	22,2	77
2019/20	632	27	23,4	605	28	21,6	497	22	22,6	77
2020/21	649	28	23,2	615	28	22,0	542	24	22,6	80
2021/22	682	28	24,4	646	29	22,3	568	25	22,7	82
2022/23	702	29	24,2	658	29	22,7	588	26	22,6	84
2023/24	732	31	23,6	689	29	23,8	620	27	23,0	87
2024/25	748	30	24,9	695	28	24,8	639	28	22,8	86
2025/26	760	30	25,3	711	29	24,5	657	28	23,4	87

### Forslag til løsning for at have bæredygtige skoler fremadrettet:

**Scenarie C0: De tre skoler i Ballerup By bevares med deres nuværende distrikter**



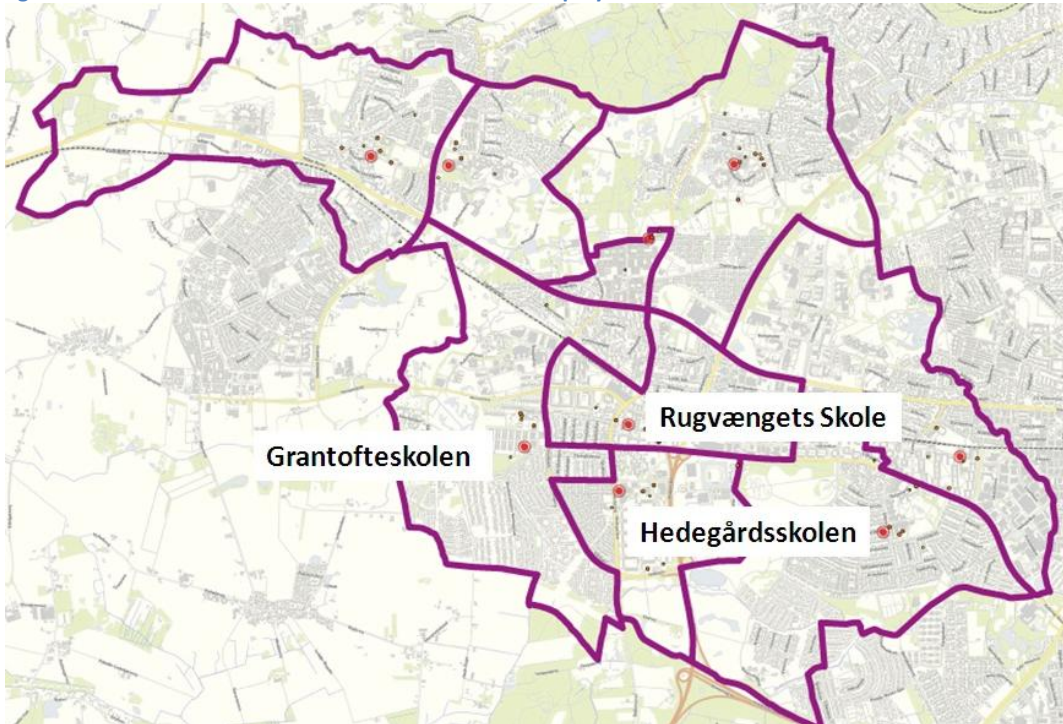
I scenarie C0 bevares de tre skoler med uændrede skoledistrikter (se Figur 12).

Fordele:

- På alle tre skoler er elevtallet stigende, og alle skolerne vil om en årrække være tæt på tresporede.

Da der ikke sker ændringer, er de økonomiske og trafikmæssige konsekvenser ikke beregnet.

Figur 12: Kort med de foreslåede skoledistrikter i Ballerup By



### Alternative scenarier:

Ud over det foreslåede er der undersøgt følgende muligheder:

C1: Rugvængets Skole lukkes og eleverne fordeles på Grantofteskolen og Hedegårdsskolen

C2: Rugvængets Skole og Hedegårdsskolen lægges sammen til en skole på to matrikler

C3: Alle tre skoler lægges sammen til en skole på tre matrikler

#### Scenarie C1: Rugvængets Skole lukkes og eleverne fordeles på Grantofteskolen og Hedegårdsskolen

En mulighed er at lukke Rugvængets Skole og fordele klasserne på Grantofteskolen og Hedegårdsskolen. Der vil ikke være plads på Hedegårdsskolen til eleverne fra Rugvængets Skole. Dette scenarie er derfor ikke yderligere beskrevet.

#### Scenarie C2: Rugvængets Skole og Hedegårdsskolen lægges sammen til én skole på to matrikler

Da begge skoler på sigt bliver bæredygtige, er der ikke regnet yderligere på denne model.

**Scenarie C3: Rugvængets Skole, Grantofteskolen og Hedegårdsskolen lægges sammen til én skole på tre matrikler**

En tredje mulighed er at sammenlægge alle tre skoler i Ballerup By til én skole på tre matrikler. Det giver på sigt en meget stor skole med 2.000 elever.

Dette forslag vil give mulighed en økonomisk gevinst, da der vil kunne spares ca. 10 klasser på sigt. Der vil skabes mulighed for at lave et indskolingsmiljø på en matrikel med tæt sammenhæng til dagtilbuddene i området, et mellemtrinmiljø på en anden matrikel med tæt samarbejde med klubberne og et udskolingsmiljø med tæt samarbejde med ungdomsuddannelser og erhvervsliv på den tredje matrikel. Der er i forvejen en del børn, der krydser grænserne mellem de tre skoler, og børnene benytter samme klubtilbud. Udfordringen er, at det bliver en meget stor skole og det skaber en skæv skolestruktur i kommunen med store indbyrdes forskelle. Herudover indføres to skift (fra indskolingsskole til mellemtrinsskole til udskolingsskole) for eleverne,

Da de tre skoler ifølge prognoserne bliver bæredygtige på sigt, vurderes det, at ulemperne ved en skoler på tre matrikler er større end fordelene. Forslaget anbefales derfor ikke.

## Område D: Ballerup Vest (Måløv Skole og Østerhøjskolen)

I område Ballerup Vest ligger Måløv Skole og Østerhøjskolen. Begge skoler er mellemstore skoler, men med faldende elevtal. Især Østerhøjskolens elevtal er faldende, og skolen bliver en lille skole i 2019.

Tabel 10: Prognoser for Måløv Skole og Østerhøjskolen (Kilde Boelplan A/S)

	Måløv Skole				Østerhøjskolen			Klasser i alt
	Antal elever	Antal klasser	Gennemsnitlig klassekvotient		Antal elever	Antal klasser	Gennemsnitlig klassekvotient	
<b>2015/16</b>	768	31	24,8	<b>2015/16</b>	578	25	23,1	56
<b>2016/17</b>	767	30	25,6	<b>2016/17</b>	558	25	22,3	55
<b>2017/18</b>	786	31	25,3	<b>2017/18</b>	530	24	22,1	55
<b>2018/19</b>	780	31	25,2	<b>2018/19</b>	485	22	22,0	53
<b>2019/20</b>	768	31	24,8	<b>2019/20</b>	452	21	21,5	52
<b>2020/21</b>	751	31	24,2	<b>2020/21</b>	417	20	20,9	51
<b>2021/22</b>	746	31	24,1	<b>2021/22</b>	382	19	20,1	50
<b>2022/23</b>	729	30	24,3	<b>2022/23</b>	364	19	19,1	49
<b>2023/24</b>	700	30	23,3	<b>2023/24</b>	343	19	18,0	49
<b>2024/25</b>	677	30	22,6	<b>2024/25</b>	320	17	18,8	47
<b>2025/26</b>	656	30	21,9	<b>2025/26</b>	306	16	19,2	46

### Løsningsforslag:

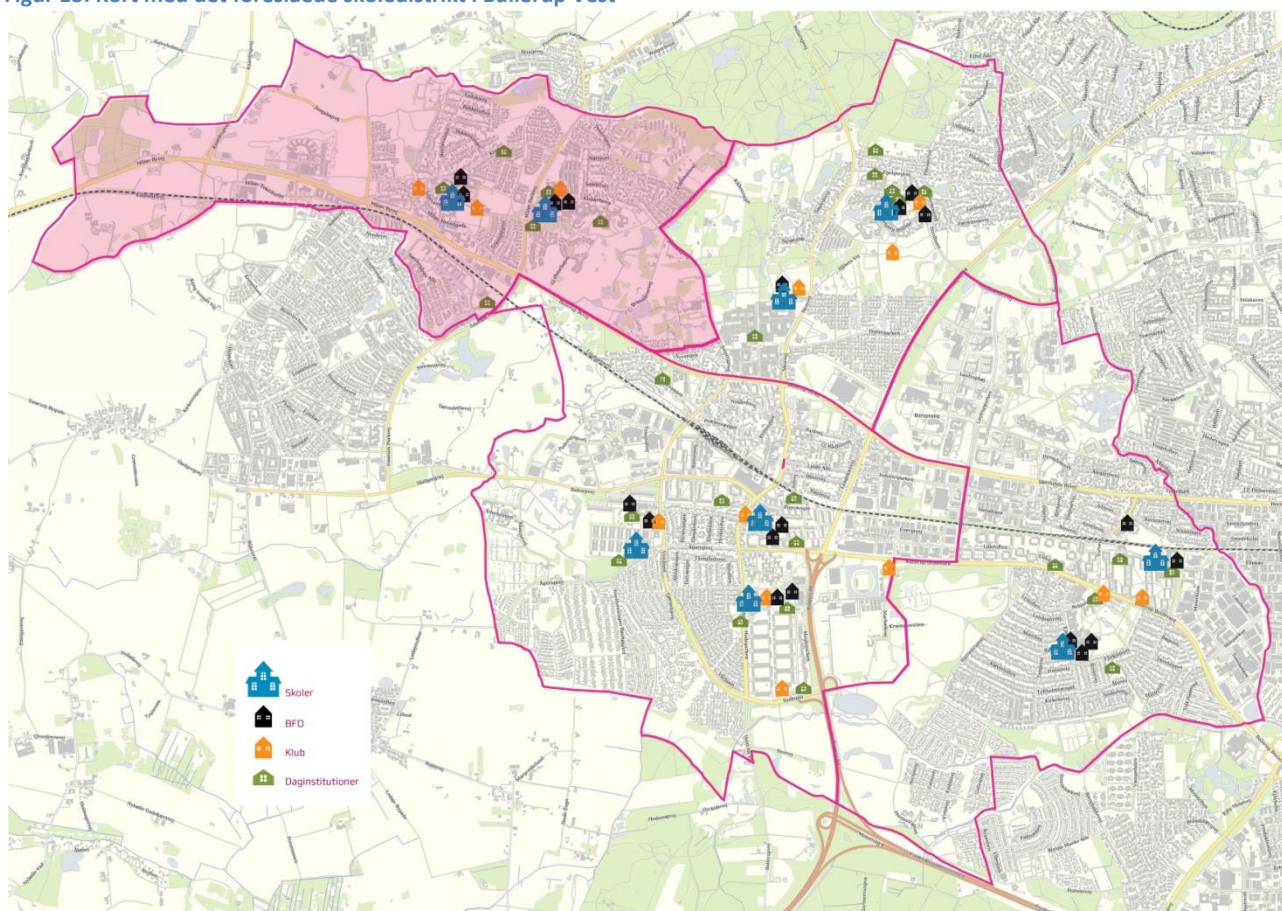
**Scenarie D1: Måløv og Østerhøjskolen lægges sammen til én skole på to matrikler**



Der er ikke plads til alle eleverne på nogen af de to skoler. Det foreslås derfor at lægge de to skoler sammen til én skole på to matrikler. Det anbefales, at indskoling og mellemtrinnet samles på Måløv Skole og udskoling på Østerhøjskolen. Figur 13 viser det nye skoledistrikt.

På Måløv Skole er 43 lokaler på Østerhøjskolen 33 lokaler. Der er 1,1 km til fods mellem de to skoler.

Figur 13: Kort med det foreslåede skoledistrikt i Ballerup Vest



Tabel 11: Antallet af elever, klasser med optimal klassedannelse og klassekvotient (Kilde Boelplan A/S)

	Antal elever	Antal klasser	Gennemsnitlig klassekvotient
2015/16	1346	52	25,9
2016/17	1325	52	25,5
2017/18	1316	52	25,3
2018/19	1265	51	24,8
2019/20	1220	49	24,9
2020/21	1168	47	24,9
2021/22	1127	46	24,5
2022/23	1092	45	24,3
2023/24	1041	44	23,7
2024/25	995	42	23,7
2025/26	962	41	23,5

Tabel 12 viser prognoserne for indskolingen og mellemtrinnet, hvis de samles på én matrikel. På Måløv Skole er en potentiel lokalekapacitet på 43. Indskolingen og mellemtrin vil derfor kunne samles på Måløv Skole. I det første år vil alle klasser på de nuværende skoler bevares, hvilket betyder, at der vil være behov for 39 lokaler.

Som en del af Østerhøjskolen er der en BFO med to afdelinger: Højen og Freja med i alt 270 børn. De to BFO afdelinger foreslås flyttet til Måløv Skoles matrikel og sammenlagt med BFOen ved Måløv Skole til Ballerup Vest BFO (arbejdstitel).

**Tabel 12: Elev- og klasseprognose i indskoling og mellemtrin ved sammenlægning (Kilde: Boelplan A/S)**

	Elever i indskolingen	Klasser i indskolingen	Elever på mellemtrin	klasser på mellemtrin	Elever i alt	klasser i alt
2015/16	531	21	424	16	955	37
2016/17	528	21	411	16	939	37
2017/18	506	20	405	16	911	36
2018/19	457	19	404	16	860	35
2019/20	430	18	399	16	829	34
2020/21	401	17	381	15	782	32
2021/22	376	16	365	15	741	31
2022/23	381	16	331	14	712	30
2023/24	377	16	302	13	679	29
2024/25	370	16	277	12	647	28
2025/26	362	16	285	12	647	28

Tabel 13 viser elev- og klasseprognose, hvis udskolingen samles på én matrikel. Lokalekapaciteten på Østerhøjskolen er 32, så der er god plads til at samle udskolingen her. Der vil desuden være plads til at placere et specialtilbud på matriklen (se afsnit om specialtilbud).

**Tabel 13: Elev- og klasseprognose for udskolingen ved sammenlægning (Kilde: Boelplan A/S)**

	Elever i udskolingen	klasser i udskolingen
2015/16	391	15
2016/17	386	15
2017/18	405	16
2018/19	405	16
2019/20	392	15
2020/21	386	15
2021/22	386	15
2022/23	380	15
2023/24	363	15
2024/25	348	14
2025/26	314	13

#### Forslaget giver mulighed for:

- Større pædagogisk bæredygtighed. Skaber mulighed for, at man samler trinnene med fx indskoling og mellemtrin på den nuværende Måløv Skole og udskoling på den nuværende Østerhøjskole.
- Der er allerede nu mange børn, der krydser mellem de to distrikter



- En ny og større skole vil have mulighed for at opbygge et ledelsesteam, der modsvarer kravene til ledelse i fremtidens skole.
- Børnene benytter i et vist omfang de samme klubber.
- Økonomisk bæredygtighed og på sigt vil man kunne spare 4-5 klasser

#### Udfordringer:

- Opdeling af skolen på to matrikler skaber en ekstra overgang, idet de undervejs i skoleforløbet skal skifte skolebygning (fra mellemtrin til udskoling).

#### Opmærksomhedspunkter

- Der ligger et specialtilbud på Østerhøjskolen

#### Trafikale forhold:

I forbindelse med analysen har Ballerup Kommune fået foretaget en analyse af, om det eksisterende vej- og stinet kan tilbyde sikker skolevej for de berørte elever. Analysen (udarbejdet af MOE A/S i januar 2014) konkluderer:

På Østerhøjskolen vil det nuværende elevtal falde drastisk ved skolesammenlægningen med den nye struktur. Der vil derfor ikke være behov for nye parkeringsfaciliteter for hverken cykler eller biler.

På Måløv Skole vil elevtallet derimod stige og nu med en langt lavere aldersfordeling. Ved skolen findes der i dag kun få parkeringspladser. Ændringen i aldersfordelingen af elever på skolen kan medføre, at der vil være behov for flere parkeringspladser (Kiss&Ride), idet antallet af mindre elever stiger. Der bør ses nærmere på, hvorledes belægningsprocenten på parkeringspladsen er i dag, og om der i fremtiden vil være behov for en udvidelse.

Ligeledes bør cykelparkeringsforholdene vurderes, og det bør undersøges, om der er fri kapacitet til at kunne klare en stigning i antal elever.

Figur 14: Vejnettet omkring Højagerskolen og Egebjergskolen. Med orange er markeret cykelstier langs veje og med grønt er markeret stier (Kilde: MOE A/S)



**Økonomiske Konsekvenser:**

Ved en sammenlægning af skolerne vil der blive mulighed for at danne klasserne mere optimalt. I beregningerne er det forudsat, der ikke sker nogen klassesammenlægninger det første skoleår efter sammenlægningen af skolerne. Herefter er det skolelederens afgørelse, hvordan eleverne fordeles mest hensigtsmæssigt under hensyn til skolens økonomiske ramme. I en klasse kan der maksimalt være 28 elever. En klasse koster 750.000 kr. om året.

	2015/16	2016/17	2017/18	2018/19	2019/20	2020/21	2021/22	2022/23	2023/24	2024/25	2025/26
<b>Klasser før</b>											
Måløv Skole	31	30	31	31	31	31	31	30	30	30	30
Østerhøjskolen	25	25	24	22	21	20	19	19	19	17	16
Samlet antal klasser før	56	55	55	53	52	51	50	49	49	47	46
<b>Klasser efter sammenlægning</b>											
Klasser efter sammenlægning	52	52	52	51	49	47	46	45	44	42	41
Klasse besparelse	0	3	3	2	3	4	4	4	5	5	5
Besparelse (i 1.000. kr.)	<b>0</b>	<b>2.250</b>	<b>2.250</b>	<b>1.500</b>	<b>2.250</b>	<b>3.000</b>	<b>3.000</b>	<b>3.000</b>	<b>3.750</b>	<b>3.750</b>	<b>3.750</b>

Ved etableringen af den nye fællesskole er grundlaget for estimering af anlægsudgifter baseret på at indskoling og mellemtrin samles på Måløv Skole og udskoling på Østerhøjskolen. Der forventes udgifter til bygningsmæssige tilpasninger således at der skabes plads til BFOafdelingerne fra Østerhøj, tilpasning af udearealer og udgifter til flytning af BFO og skoleklasser. Der er afsat et samlet beløb for hele strukturprocessen i område D på 10 mio. kr. Hertil kommer udgifter til en fusionsproces for medarbejderne.

**Alternative løsninger:**

D2: En alternativ løsning er at flytte distriktsgrænsen mellem Måløv Skole og Østerhøjskolen, så Østerhøjskolen bliver bæredygtig. Det vil ikke løse byområdets udfordringer, da det samlede elevtal i byområdet er faldende.

D3: Som alternativ til en skole på to matrikler er at udbygge enten Østerhøjskolen eller Måløv Skole så den kan rumme alle eleverne fra området. Der er ikke lavet beregninger på denne løsning.

## Specialtilbuddene

Ballerup Kommune har en række specialtilbud på de enkelte skoler, men som er målrettet børn fra hele kommunen og/eller andre kommuner. Der er forskellige specialtilbud – gruppeordninger og specialklasserækker.

Der er følgende tilbud til børn med:

Generelle indlæringsvanskeligheder: Dvs. børn med psykisk udviklingshæmning og børn, der er sent udviklede. Der ligger tilbud til børnene på:

- Hedegårdsskolen
- Lundbjergskolen
- Grantofteskolen

ADHD/autisme: Elever med autisme og Aspergers syndrom har særlige vanskeligheder med: kontakt, kommunikation, forestillingsevne og leg, og social adfærd. Elever med ADHD er præget af: hyperaktivitet, impulsivitet, opmærksomhedsforstyrrelser.

Der ligger tilbud til børnene på:

- Egebjergskolen
- Østerhøjsskolen
- Kasperskolerne – selvstændig skole

Dysleksi: Børn, der har svært ved at læse og skrive som følge af langsom og upræcis omsætning af bogstaver til sproglyde. Kommunen har tilbud til børnene på:

- Egebjergskolen (BOK – Ballerup Ordblinde Klasser)
- Ordblindeinstituttet – selvstændig skole

Høretab: Børn med høretab i større eller mindre grad og som kan udvikle et talesprog. Børn med enten høreapparat eller Cochlear Implant. Ballerup har tilbud til børnene på:

- Rugvængets Skole

Tale/læse - og sproglige vanskeligheder: Normaltbegavede børn med store sproglige vanskeligheder. Det kan være problemer med at forstå det talte sprog eller at kunne formulere sig pga. mangelfulde sætninger, udtalevanskeligheder eller lignende. Der er tilbud til børnene på:

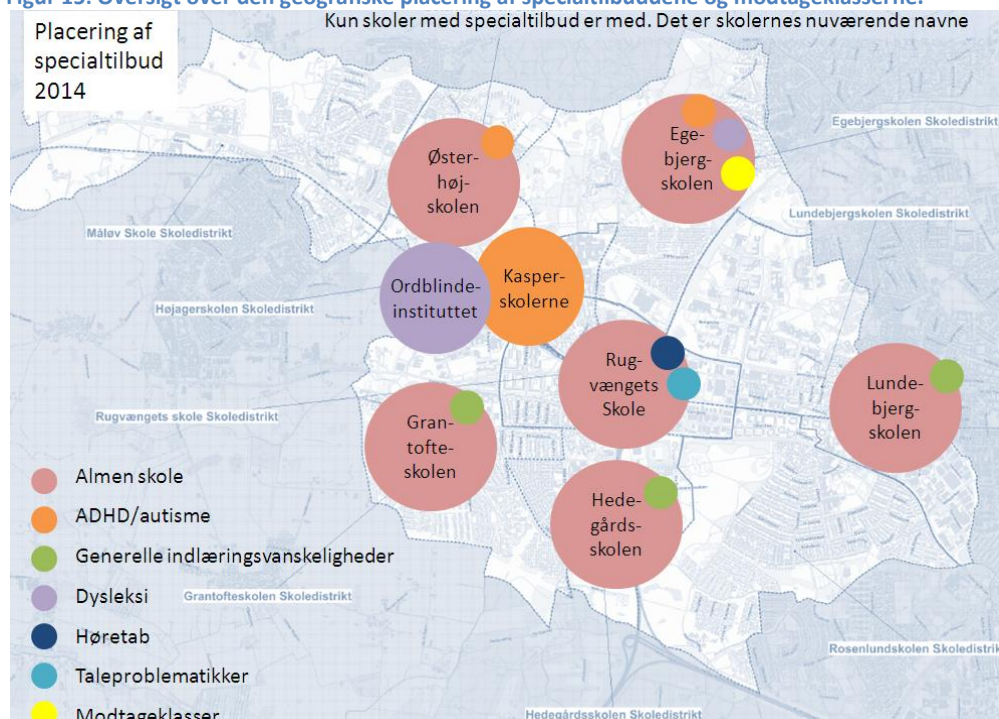
- Rugvængets Skole

I Figur 15 er en oversigt over, hvordan de forskellige tilbud er placeret i kommunen.

Udover specialtilbuddene findes modtageklasserne, som er børn i den skolepligtige alder, der lige er kommet til Danmark, og som ikke har nogen forudgående dansksproglige kompetencer. Eleverne modtager undervisning på dansk og skal udvikle dansk som andetsprog, dvs. både udvikle generelle dansksproglige kompetencer og indhente deres faglige kompetencer på dansk; en proces der vurderes til at tage op mod 2 år for de mindste elever og lidt længere for de ældre elever. Eleverne udsluses til almenklasserne, når de

har oparbejdet kompetencer i det danske sprog. Modtageklasserne er ikke et egentligt specialtilbud, som gruppeordningerne og specialklasserækkerne. Når de alligevel er taget med i dette afsnit skyldes det, at modtageklasserne lige som specialtilbuddene er geografisk uafhængige, da der kommer elever fra hele kommune. De er i øjeblikket placeret på Egebjergskolen.

**Figur 15: Oversigt over den geografiske placering af specialtilbuddene og modtageklasserne.**



Som en konsekvens af Ballerup Kommunes (og andre kommuners) målsætning om, at flere børn skal modtage undervisning i almenklasserne, er elevtallet i tilbuddene faldende. Ligesom ved almenklasserne gælder, at der skal et vist elevgrundlag til, for at tilbuddet er bæredygtigt, såvel økonomisk som pædagogisk og ledelsesmæssigt.

Særligt i forhold til den pædagogiske bæredygtighed er det vigtigt, at der er et tilstrækkeligt elevgrundlag til at sikre et fagligt miljø, så medarbejderne kan have og udvikle kompetencer målrettet elevernes særlige problematikker.

Socialt har det en betydning, at tilbuddet har en størrelse, hvor børn kan opleve sig som en del af et fællesskab.

Samtidig er det vigtigt, at de specialiserede tilbud og modtageklasserne ligger i tilknytning til almenklasserne, så børnene kan indgå i fælles aktiviteter og spejle sig i jævnaldrende børn og unge. Det giver også mulighed for udnyttelse af medarbejdernes særlige kompetencer i almenklasserne.

Specialtilbuddene er ikke i samme grad som almenklasserne afhængig af den fysiske placering i kommunen. De har ikke eget skoledistrikt, og eleverne kommer ofte fra andre dele af kommunen eller fra andre kommuner.

Derfor foreslår Center for Skoler og Institutioner at samle specialtilbud med samme målgruppe, således at der fremadrettet er et tilbud til hver af målgrupperne:

- Generelle indlæringsvanskeligheder
- Høretab
- Tale/læse - og sproglige vanskeligheder

Mht. børn med ADHD/autisme foreslås det, at de nuværende grupper på Østerhøjskolen og Egebjergskolen lægges sammen, og at Kasperskolerne bevares som selvstændig skole.

Det foreslås desuden, at der oprettes ét tilbud til børn med dysleksi, og at det oprettes som en afdeling på en af kommunens almenskoler. Ordblindeinstituttet foreslås dermed nedlagt som selvstændig skole.

Dvs. der fra 1. august 2015 vil være følgende specialtilbud i Ballerup Kommune placeret på en almenskole:

- Dysleksi
- Generelle indlæringsvanskeligheder
- Høretab
- Tale/læse - og sproglige vanskeligheder
- ADHD/autisme – gruppeordning/specialklasserække
- Modtageklasserne

Herudover bevares Kasperskolerne, som en selvstændig skole til målgruppen ADHD/autisme. Skolen foreslås flyttet til Højagerskolens nuværende lokaler. Formålet med flytningen er dels, at Højagerskolens lokaler er bedre egnet til skolebrug og dels at frigøre Kasperskolernes nuværende lokaler til andet formål.

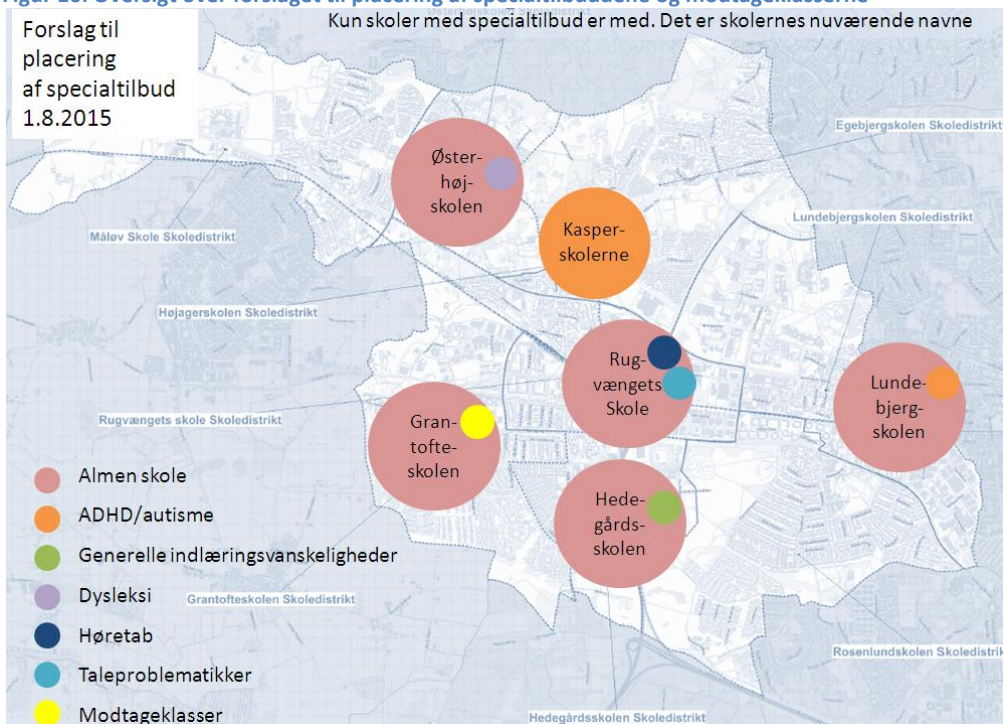
Placeringen af de 5 specialtilbud afhænger af, hvordan kommunens øvrige skolestruktur kommer til at se ud. Lægges Højagerskolen fx sammen med Egebjergskolen på Egebjergskolen vil der ikke være plads til at bibeholde nogen af specialtilbuddene her.

Under forudsætning af, at scenarierne i afsnit vedtages foreslås følgende fysiske placering for specialtilbuddene:

- Dysleksi: på den nuværende Østerhøjskoles matrikel
- Generelle indlæringsvanskeligheder: Hedegårdsskolen
- Høretab: Rugvængets Skole
- Tale/læse - og sproglige vanskeligheder: Rugvængets Skole
- ADHD/autisme – gruppeordning/specialklasserække: Lundebjergskolen
- Modtageklasserne: Grantofteskolen
- Kasperskolerne: Flyttes på Højagerskolen under forudsætning af, at Højagerskolen lukkes.

Figur 16 viser hvordan specialtilbuddene og modtageklasserne foreslås placeret i fremtiden.

**Figur 16: Oversigt over forslaget til placering af specialtilbuddene og modtageklasserne**



### Økonomiske Konsekvenser:

I forbindelse med de ovennævnte strukturtilpasninger på folkeskolerne er der i flere tilfælde forudsat at der sker en fraflytning af de specialtilbud der findes på skolerne, og i de tilfælde er udgifterne til fraflytning indregnet i disse forslag.

Der udestår estimering af udgifter til de resterende forslag på de specialiserede område.

Ordblindelinstitutet lukkes og flyttes til Østerhøjsskolen sammen med gruppeordningen for dysleksi fra Egebjergskolen.

Hedegårdsskolen skal gøres indretningsmæssigt klar til at håndtere særligt sårbare børn. Det medfører bl.a. sikring af legearealer og sikring af handicapvenlig adgang.

Kasperskolerne forslås flyttet ind på Højagerskolen. Det forventes, at der skal bruges midler til indretning af Højagerskolen.

Det estimeres endvidere, at der skal foretages bygningsmæssige tilpasninger for at Højagerskolen passer til Kasperskolernes behov. Det skal dog bemærkes at behovet for ombygninger på Højagerskolen ikke er vurderet konkret, men baseret på et skøn.

Samlet set forventes det at anlægsudgiften kan koste 11,0 mio. kr.

## 10. klasse

I Ballerup Kommune er 10. klasserne samlet på Grantofteskolen. 10. klasse defineres i Folkeskoleloven som et uddannelses tilbud til unge, som efter grundskolen har behov for yderligere faglig kvalificering og afklaring af uddannelsesvalg for at kunne gennemføre en ungdomsuddannelse.

Ballerup Kommune har formuleret følgende mål for et 10. skoleår:  
Et 10. skoleår skal af den unge opleves som en forberedelse til ungdomsuddannelse.

Der er en national uddannelsesreform på vej, der understøtter, at 10. skoleår er starten på en ungdomsuddannelse. Denne forventes vedtaget i sommeren 2014.

### Udfordringen:

En forholdsvis stor del af eleverne fra 9. Klasse i Ballerup Kommune tilmelder sig et 10. skoleår, og en stor andel af disse søger 10. klasse i nabokommuner. Det betyder dels, at mange unge i Ballerup kommer senere i gang med en ungdomsuddannelse og dels, at kommunen har forholdsvis høje udgifter forbundet med at finansiere skolegang i nabokommunen, som er dyrere end kommunens eget tilbud. Herudover er der et ønske om at styrke 10. klasse som en start på en ungdomsuddannelse.

Ved at placere 10. klassecentret et andet sted end på en folkeskole, bliver det mere synligt for den enkelte elev, at dette skoleår er begyndelsen på noget nyt - en forberedelse til ungdomsuddannelse. Samarbejdet med ungdomsuddannelserne vil også indholdsmæssigt styrke opfattelsen hos den enkelte unge af et 10. skoleår som forberedelse til en ungdomsuddannelse.

Regeringen kom i oktober 2013 med et udspil til reform om erhvervsuddannelserne "Faglært til fremtiden". Reformudspillet indeholder forslag til ny struktur for erhvervsuddannelserne, men indeholder også et krav om en ny målrettet 10.klasselinje (EUD10), hvor målgruppen er elever med manglende uddannelsesparathed, herunder svage færdigheder i dansk og matematik. EUD10 skal være et supplement til almen 10. klasse. Det er på nuværende tidspunkt uvist hvorvidt udspillet til erhvervsskolereformen bliver gennemført.

Skoler og Institutioner vil tage initiativ til, at der nedsættes en arbejdsgruppe, der kan se på de konkrete muligheder i forhold til reformudspillets intentioner og mål.

### Løsningsforslag:

#### 10. klasse flyttes til en ungdomsuddannelse

En løsning kan være, at det nuværende 10. klasses tilbud flyttes til en ungdomsuddannelse beliggende i kommunen.

Det betyder, at der oprettes et forpligtende samarbejde med en ungdomsuddannelse, og at der skabes et helt nyt og anderledes 10.klasses tilbud. Ballerup Kommune og ungdomsuddannelsen vil i fællesskab drive det nye 10.klasse tilbud. En ungdomsuddannelse har vist interesse for at indgå i et samarbejde, men der er ikke indgået en endelig samarbejdsaftale endnu.

Forslaget giver mulighed for:

- at skabe et tæt samarbejde mellem 10. klasse og ungdomsuddannelserne
- at styrke ungdomsmiljøet omkring 10. klasse
- at eleverne fra 10. klasse møder unge, der er i gang med ungdomsuddannelse – gode rollemodeller
- at planlægge undervisningen, så den er uddannelsesforberedende
- at sikre et tæt samarbejde i lærergrupperne fra henholdsvis Ballerup kommune og ungdomsuddannelsen til gode for de unge, der vælger at forberede sig ad denne vej.

### Udfordringer:

Tilbuddet kan først skabes og dannes, når det nationale reformudspil kendes. Forventningen er, at tilbuddet skabes i forår/sommer 2014, således at de første elever starter i det nye 10.klasse tilbud 1.august 2015.

Flyttes 10. klasse til en ungdomsuddannelse, vil kommune skulle betale en elevtakst til uddannelsesstedet. Denne elevtakst er større end udgifterne i Ballerup Kommune forventes finansieret ved færre udgifter til unge, der vælger 10. klasse uden for kommunen. Børn der vælger tilbud i andre kommuner er dyrere end tilbuddet på ungdomsuddannelsen. Center for Skoler og Institutioner har indarbejdet et tænkt overslag over mulige elver, hvis tilbuddet ændres.

	2015/16	2016/17	2017/18	2018/19	2019/20	2020/21	2021/22	2022/23	2023/24	2024/25	2025/26
Antal elever i 10. klasse, Grantofte	40	40	40	40	40	40	40	40	40	40	40
Antal elever i 10.klasse i andre kommuner	120	120	120	120	120	120	120	120	120	120	120
Pris, før (i 1.000 kr.)	8.728	8.728	8.728	8.728	8.728	8.728	8.728	8.728	8.728	8.728	8.728
<b>Forslag til nyt tilbud</b>											
Nyt tilbud	44	48	60	72	72	72	72	72	72	72	72
Antal elever i 10.klasse i andre kommuner	116	112	100	88	88	88	88	88	88	88	88
Pris, før(i 1.000 kr.)	8.720	8.640	8.400	8.160	8.160	8.160	8.160	8.160	8.160	8.160	8.160
<b>Forventet effekt (i 1.000 kr.)</b>	<b>8</b>	<b>88</b>	<b>328</b>	<b>568</b>	<b>568</b>	<b>568</b>	<b>568</b>	<b>568</b>	<b>568</b>	<b>568</b>	<b>568</b>

Ved etablering af 10. klasse på en ungdomsuddannelse forventes der at skulle bruges ca. 0,5 mio.kr. på flytningen.

### Alternative løsningsforslag:

Udover den foreslåede løsning er følgende muligheder vurderet:

1. 10. klasse på en selvstændig matrikel
2. 10. klasse på en selvstændig matrikel i samarbejde med en nabokommune



### **1. 10. klasse på en selvstændig matrikel**

Når 10. klassecentret etableres på en selvstændig matrikel vil centret få en øget mulighed for at udvikle en helt selvstændig profil. Den selvstændige matrikel kan ligge i umiddelbar nærhed af en ungdomsuddannelse, i bygninger lidt længere væk fra en ungdomsuddannelse eller i bygninger noget længere væk fra en ungdomsuddannelse.

At placere 10. klasse centret så tæt på ungdomsuddannelser som muligt vil styrke målet om, at det 10. skoleår er en forberedelse til ungdomsuddannelse. Det vil være naturligt med et tæt samarbejde med den konkrete ungdomsuddannelse, når man faktisk er i umiddelbar nærhed af hinanden.

Jo længere væk 10. klasse centret ligger fra en ungdomsuddannelse, jo mere tydeligt skal samarbejdet beskrives, så samarbejdet med ungdomsuddannelserne bliver en naturlig del af et 10. klasse forløb. Derfor er dette forslag ikke nærmere beskrevet

### **2. 10. klasse på en selvstændig matrikel i samarbejde med en nabokommune**

Umiddelbart er fordelene de samme, som beskrevet ved 10. klasse på en selvstændig matrikel. Endnu en fordel er den større volumen, man kan forestille sig samarbejdet giver.

Ved at samarbejde med en nabokommune om et 10. classes center, vil volumen for et kommende center blive større. Det kan fx give muligheder for oprettelse af flere linjer, flere temaer på tværs i løbet af året og dele undervisningen i hold. De resurser en større lærergruppe repræsenterer, vil både kunne dække de aktuelle undervisningsbehov og give mulighed for et udviklende fagligt netværk.

For både scenarie 1 og 2 gælder, at ledelsen af 10. classes centeret kan være en satellit/ afdeling til en folkeskole, som er leder for centret.

Derfor er dette forslag ikke fremsat.

## Unge 2

Unge2-projektets formål er at give sent ankomne flygtninge og indvandrere en kompetencegivende grunduddannelse, folkeskolens afgangsprøve, således at eleverne er sikret det faglige, sproglige og uddannelsesmæssige fundament for at tage en ungdomsuddannelse og efterfølgende anden uddannelse. Unge2-projektet har eksisteret i 22 år dog med skiftende målgruppe afhængigt af lovgivning, krigszoner i verden mv. og må i den forstand forstås som et projekt, der er gået i drift på trods af titelen som projekt, der indikerer en afgrænset periode.

Eleverne på Unge2 er mellem 16 og 25 år. Det er et mellemkommunalt tilbud, der drives fra Ballerup Kommune. Der går ca. 40 elever, heraf kommer ca. 10 fra Ballerup Kommune. Unge2-projektet er takstfinansieret og i den forstand selvfinansieret dvs. elevtallet regulerer antallet af lærertimer. Ballerup Kommune finansierer udgiften til ledelse.

Unge2 er ligger i lejede lokaler på Sprogcenteret på Malmparken. Organisatorisk er Unge2-projektet tilknyttet Højagerskolen, hvor der bl.a. samarbejdes omkring faglokaler og undervisningen.

### Udfordringen

Placeringen på Sprogcenteret er en udfordring. Der ønskes, at brugere af Unge2 bliver tilknyttet et uddannelsesmiljø, hvor ungemiljøet er en del af et større fællesskab. Desuden ønskes så vidt det er muligt et miljø for Unge2-projektet, hvor både fysik/kemi og idræt kan varetages.

Fordelen ved den nuværende placering er, at det ligger tæt på en station. Nærheden til offentlig transport er også vigtig fremover, da en stor del af de unge kommer fra andre kommuner.

### Løsningsforslag:

Center for Skoler og Institutioner anbefaler, at der arbejdes videre med at en løsning, hvor Unge2 får en tættere tilknytning til en ungdomsuddannelse.

At etablere Unge2 ved eller tæt på en relevant ungdomsuddannelse vil skabe følgende muligheder:

- de øvrige elever bliver gode rollemodeller for de unge på Unge2. For en del af eleverne på Unge2, vil de øvrige elever være jævnaldrende
- der er en naturlig tilknytning til uddannelse
- de ældste fra modtagelsesklassen M3 vil kunne være en del af Unge2, da denne aldersgruppe er i gang med ungdomsuddannelse på erhvervsuddannelserne
  - det vil være godt for de ældste i M3 at komme væk fra en folkeskole. De kan ikke spejle sig i folkeskoleelever, der er væsentlig yngre end dem
  - eleverne er op til 3 år i M3. I den periode udvikles eleverne fra ung til voksen
  - eleverne i M3 vil få en tættere tilknytning til ungdomsuddannelser
- brobygning for Unge2 på en erhvervsuddannelse kan planlægges ud fra den struktur, der er beskrevet i lovforslaget med ny struktur for erhvervsuddannelserne.

Der har været kontakt med ungdomsuddannelserne i nærheden, men det har ikke været muligt at finde en løsning på nuværende tidspunkt.

En anden mulighed er, at Unge2 kan forblive som en selvstændig enhed, men placeres på en matrikel i umiddelbart nærhed af en ungdomsuddannelse. Det vil give muligheder for samarbejde med ungdomsuddannelserne. Herved får eleverne både gode jævnaldrende rollemodeller og tæt tilknytning til ungdomsuddannelser.

Center for Skoler og Institutioner arbejder videre med at finde en løsning, hvor Unge2 flyttes fra Sprogcenteret og knyttes tættere til en ungdomsuddannelse.

## Alternative scenarier

Ud over den foreslåede løsning er følgende muligheder er beskrevet:

2. Unge2 som en del af 10. klasse centeret
3. Unge2 på Lautrupgårdområdet

### 1. Unge2-projektet som en del af et 10. klasse center

Muligheden for at placere Unge2 som en del af et 10. klasse center er blevet undersøgt.

Både arbejdsgruppen for Unge2s fremtid og arbejdsgruppen for 10. KLASSE – PÅ VEJ MOD

UNGDOMSUDDANNELSE - er enige om ikke at anbefale, at Unge2 placeres sammen med et 10. klasse center på grundlag af følgende forhold

- Der er for stor aldersforskel. Elever i 10. klasse er 16-17 år. Eleverne på Unge2 er i aldersgruppen 16-25 år, hvor hovedvægten er på aldersgruppen 19-23 år.
- Der er ca. 40 elever på Unge2. Det kunne tænkes, at de ældste i modtagelsesklasse M3 skal tilknyttes Unge2. Derved kan Unge2-gruppen blive på 40-48 unge. Det vil være en meget dominerende gruppe på 10. klasse centret.
- De unge i 10. klasse og de unge på Unge2 er ikke umiddelbart rollemodeller for hinanden.
- Andelen af tosprogede elever bliver markant

#### Faktabox om Modtagelsesklasser for de ældste elever – M3

Nyankomne elever i den skolepligtige alder uden forudgående dansksproglige kompetencer visiteres til Ballerup Kommunes Modtagelsesklasser. Her henvises eleverne til den lovpligtige basisundervisning i dansk som andetsprog. Eleverne modtager her undervisning på dansk og skal udvikle dansk som andetsprog, dvs. både udvikle generelle dansksproglige kompetencer og indhente deres faglige kompetencer på dansk; en proces der vurderes til at tage op mod 2 år for de mindste elever, hvorfor de højst må gå i en modtagelsesklasse i 2 år. De ældste elever står i en større udfordring og skal gennemsnitligt bruge lidt længere tid.

Formålet for M-klasserne er, at eleverne langsomt udsluses til almene klasser, og for de ældste elever at de kan tage Folkeskolens afgangsprøve. Den ældste elevgruppe - M3 - står i en særlig uddannelsessituation, fordi de på trods af deres alder på 14-18 år **ikke** er uddannelsesparate pga. manglende dansksproglige kompetencer, og fordi de mangler Folkeskolens afgangsprøve, - også selvom de har afsluttet en grunduddannelse fra hjemlandet. Denne gruppe elever kræver langsigtede løsninger og fokus på uddannelsesvejledning og ikke alle elever har alderen eller de sproglige kompetencer til at blive indsluset i en folkeskoleklasse.

### 2. Unge2-projektet på Lautrupgårdområdet

Ved selvstændige lokale på Lautrupgårdområdet kan Unge2 udvikle et samarbejde med Ballerup/Herlev Produktionshøjskole. Hermed kan Unge2 blive en del af et større ungemiljø.

Det kan være ved

- brug af fælles kantine
- samarbejde på værkstederne
- samarbejde om projekter

På Lautrupgårdområdet er der indrettet et beskedent fysik/kemilokale, og der er muligheder for idrætsundervisning med gode udeområder.

Umiddelbart er en produktionsskole ikke et stimulerende uddannelsesmiljø for de unge på Unge2, ligesom transporten til området medfører en øget rejsetid.

Begge løsninger er fravalgt.

## Det samlede skoleområde pr. 1. august 2015

Vedtages forslagene som beskrevet, vil skoleområdet i Ballerup Kommune pr. 1. august 2015 se således ud:

- En skole i Ballerup Syd - én skole på to matrikler: indskoling, mellemtrin og BFO på Rosenlundskolens matrikel og udskoling på Lundebjergskolens matrikel. Som en del af skolen er kommunens gruppeordning/specialklasserække til børn med ADHD. Dette er placeret på Lundebjergskolens matrikel.
- En skole i Ballerup Vest - én skole på to matrikler: indskoling, mellemtrin og BFO på Måløv Skoles matrikel og udskoling på Østerhøjskolens matrikel. På Østerhøjskolens matrikel placeres desuden kommunens specialtilbud til børn med dysleksi.
- Egebjergskolen
- Rugvængets Skole, hvor tilbud til børn med høretab og børn med tale/læse - og sproglige vanskeligheder er placeret
- Hedegårdskolen, hvor kommunens tilbud til børn med generelle indlæringsvanskeligheder er placeret
- Grantofteskolen, hvor modtageklasserne er placeret
- Kasperskolerne (specialskole) placeret på den nuværende Højagerskoles matrikel
- 10. klasse placeret på og drevet i samarbejde med en ungdomsuddannelse
- Unge 2 placeret på Malmparken eller alternativ placering

Dvs. skoleområdet består af seks folkeskoler, specialskolen Kasperskolerne, 10. klasse og Unge 2.

Herudover vil daginstitutionen Valhalla i Byen være placeret i Isbjerget og den nuværende BFO, Det Blå Hus' bygning. Det Blå Hus er flyttet ind på Egebjergskolen.

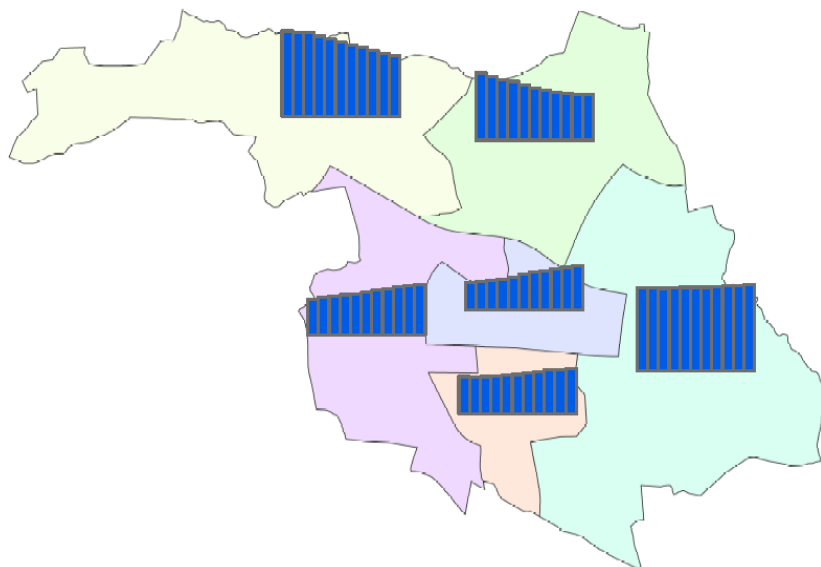
I afsnittet: "Udviklingen i elevtallet i Ballerup Kommune" er skolerne kategoriseret i små, mellemstore og store skoler ud fra bæredygtighedsbegreberne. I Tabel 14 er skolerne kategoriseret med baggrund i prognoserne, hvis det samlede forslag vedtages. I 2018 forventes ingen små skoler i Ballerup Kommune, og kigger man helt til 2025 er alle skolerne store skoler i forhold til de opstillede kriterier.

Tabel 14: Oversigt over små, mellem og store skoler i Ballerup Kommune, hvis forslaget om ny struktur vedtages (almenelever) (Kilde: Boelplan A/S)

	2015 (tallet i parentes er elevtal)	2018 (tallet i parentes er elevtal)	2025 (tallet i parentes er elevtal)
<b>Små skoler (&lt; 460)</b>	Rugvængets Skole (427)		
<b>Mellem (fuld 2 spor) (460-690)</b>	Grantofteskolen (560) Hedegårdsskolen (584)	Rugvængets Skole (467) Hedegårdsskolen (597) Grantofteskolen (621)	Rugvængets Skole (657)
<b>Stor &gt; 690</b>	Egebjergskolen(1072) Ny Ballerup Syd skole (1301) Ny Ballerup Vest Skole (1346)	Ny Ballerup Vest Skole (1265) Ny Ballerup Syd skole (1307) Egebjergskolen(956)	Hedegårdsskolen (711) Egebjergskolen(790) Grantofteskolen (760) Ny Ballerup Vest Skole (963) Ny Ballerup Syd Skole (1352)

Figur 17 viser den forventede udvikling i elevtallet i almenklasserne fordelt på de nye distrikter. Figuren viser, at der stadig vil være faldende elevtal på nogle af skolerne. På Egebjergskolen forventes elevtallet dog at stagnere mod slutningen af perioden. På Ballerup Vest skole falder elevtallet, men skolen vil fortsat være bæredygtig i 202.

Figur 17: Oversigt over den forventede udvikling i elevtallet fordelt på distrikter i perioden 2015-2026, hvis forslaget til ny struktur vedtages (Kilde: Boelplan A/S)



## Afledte konsekvenser af en ny skolestruktur

### Konsekvenser for daginstitutioner

Ballerup Kommunes dagtilbud for 0-5 års børn er organiseret i henhold til kommunens ni skoledistrikter. Der er i alt 18 daginstitutioner i kommunen. Der er pasningsgaranti i kommunen, dvs. man er sikret en plads i et aldersrelevant dagtilbud i Ballerup Kommune. Kommunen garanterer altså ikke en plads tæt på bopælen. Det tilstræbes dog, at alle børn tilbydes plads i eget lokalområde. Et dagtilbud i lokalområdet defineres som et dagtilbud i det skoledistrikt, hvori barnet har bopæl. Ændres skolestrukturen skal der tages stilling til, om anvisningsreglerne skal ændres.

### Konsekvenser for klubberne

På klubområdet er der ikke pladsanvisningsregler på samme måde som på daginstitutionsområdet. Børnene tilmelder sig den klub, de ønsker sig. Derimod er klubberne tætte samarbejdspartnere for skolerne, så en ændret skolestruktur vil betyde en ændring i de samarbejder, der er i dag mellem den enkelte skole og den enkelte klub. I efteråret 2014 igangsættes projekt "Fremtidens klubtilbud", der skal komme med bud på, hvad skal være den fremtidige kerneydelse for fritidstilbud i Ballerup Kommune for børn mellem 10 og 18 år, og hvordan skal det i givet fald organiseres? I denne proces vil de afledte konsekvenser af en evt. ændret skolestruktur blive medtaget.

Den nuværende klubstruktur er i overensstemmelse med en bydelsstruktur, dvs. der ligger en klub i hver bydel.