



Dato: 27. marts 2014

Tlf. dir.: 4477 2892
E-mail: mtk@balk.dk
Kontakt: Mette Kristensen
Sagsnr: 2012-10893
Dok.nr: 2014-45647

Notat til belysning af 4 spørgsmål stillet af Børne- og Skoleudvalget den 4. marts 2014

Børne- og Skoleudvalget behandlede den 4. marts 2014 sagen vedr. skolestruktur. Udvalget besluttede at få yderligere undersøgt følgende:

- 1) Økonomiske konsekvenser og potentialer ved at etablere tresporede skoler belyses.
- 2) Anlægsudgifterne ved udbygning af Måløv Skole og Rosenlundskolen ved lukning af Østerhøjskolen og Lundebjergskolen.
- 3) Mulighederne for samarbejder mellem naboskoler om valgfag med henblik på at øge mulighederne for flere og bedre valgfag.
- 4) Hvordan en struktur med fire overordnede skoleledere og daglig nærværende faglig ledelse på alle skoleafdelinger kan se ud:
 - a. Hvor der er 0.-9. klasse på alle afdelinger?
 - b. Samme model dog med 0.-6. klasse på alle afdelinger og udskoling på fem afdelinger?(Præmissen ved begge modeller er en samlet ledelse og en skolebestyrelse i hvert af de fire områder).

Ad. 1. Økonomiske konsekvenser og potentialer ved at etablere tresporede skoler belyses.

Forudsætninger:

- der er alene regnet på almenklasserne
- der er ikke taget stilling til specialtilbuddenes placering
- 10. klasse er forudsat flyttet væk fra en folkeskole
- der er ikke foretaget vurderinger af skoleveje
- klasserne skal kunne være i de eksisterende bygninger
- der er ikke taget stilling til, hvordan de elever, der allerede går i en af skolerne, skal flyttes (fastholdelse af eksisterende klasser, søskendekriteriet o.lign.)

Hvis skoleområdet i Ballerup Kommune skal bestå af skoler med mindst tre spor, skal der ske en omfattende tilpasning af skolestrukturen. For at få plads til alle eleverne i de nuværende skolebygninger, er det ikke muligt at løse problemstillingen inden for de 4 byområder, der blev arbejdet ud fra i administrationens forslag (se Børne- og Skoleudvalgets dagsorden den 4. februar punkt 2). Derfor er ændringerne opgjort på skoleniveau.

De foreslåede ændringer er et eksempel. Grænserne kan trækkes på andre måder. Center for Skoler og Institutioner har ved dannelse af de foreslåede distrikter regnet en skole som tresporet, hvis der dannes tre 0. klasser. Der går erfaringsmæssigt elever ud af skolerne i løbet af 0.-9.kl. Det betyder, at nogle skoler vil opleve at skulle lægge klasser sammen og dermed vil der for nogens skolers vedkommende ikke være tre spor i alle 10 år med den foreslåede model.

I dette eksempel til ændring af skolestrukturen lukkes Højagerskolen og Østerhøjskolen og eleverne fordels på hhv. Grantofteskolen/Rugvængets Skole og Måløv Skole/Egebjergskolen (se Tabel 1 og bilaget med kort over ny skolestruktur). Herudover foreslås en ændring af grænsen mellem Lundebjergskolen og Rosenlundskolen, så der bliver mulighed for oprettelse af tre spor ved klassedannelsen i 0.kl. på begge skoler. Tabel 2 viser klasse- og elevfordelingen.

Tabel 1: Foreslåede distriktsændringer ved etablering af en skolestruktur med syv tresporede skoler.

Egebjergskolen	Tilføres en del af Østerhøjskolen distrikt (statistikområde 122, 123, 125, 126, 128, 851 og 854)
Grantofteskolen	Tilføres 301 fra Højagerskolens distrikt
Hedegårdsskolen	Uændret
Højagerskolen	Lukkes og distriktet tilføres Grantofteskolens distrikt
Lundebjergskolen	Tilføres en del af Rosenlundskolens distrikt (statistikområde 521 og 522)
Måløv Skole	Tilføres en del af Østerhøjskolen distrikt (statistikområde 124, 127 og 130)
Rosenlundskolen	Afgiver en del af distriktet til Lundebjergskolen (statistikområde 521 og 522)
Rugvængets Skole	Tilføres statistikområde 302 og 303 fra Højagerskolen
Østerhøjskolen	Lukkes og distriktet deles og tilføjes Måløv Skole (statistikområde 124, 127 og 130) og Egebjergskolen (statistikområde 122, 123, 125, 126, 128, 851 og 854)

Tabel 2: Oversigt over klasse- og elevtal for forslag til skolestruktur med syv tresporede skoler

Skoleår	Grantofte- skolen		Hedegårds- skolen		Lunde- bjergskolen		Måløv Skole		Rosenlund- skolen		Rugvæn- gets Skole		Egebjerg Skolen		Hele kommunen	
	Klasser	Elever	Klasser	Elever	Klasser	Elever	Klasser	Elever	Klasser	Elever	Klasser	Elever	Klasser	Elever	Klasser	Elever
2015/16	30	718	26	584	21	420	43	1.064	36	882	26	611	41	1.017	223	5.295
2016/17	31	733	26	568	22	446	43	1.059	36	864	26	620	39	964	223	5.253
2017/18	30	737	27	583	23	471	43	1.063	34	829	27	628	38	930	222	5.240
2018/19	31	749	28	597	24	495	42	1.036	34	811	27	633	37	898	223	5.219
2019/20	32	751	28	605	25	511	40	1.010	34	805	28	662	35	842	222	5.187
2020/21	33	757	28	615	26	533	39	976	32	784	28	700	34	803	220	5.169
2021/22	34	780	29	646	26	547	38	954	30	770	30	722	32	771	219	5.190
2022/23	35	789	29	658	25	561	36	930	30	761	30	735	31	752	216	5.187
2023/24	36	816	29	689	26	580	34	889	30	765	32	768	30	736	217	5.242
2024/25	37	829	28	695	26	578	33	849	31	763	33	778	30	723	218	5.215
2025/26	37	840	29	711	27	582	32	819	31	770	34	794	30	724	220	5.241

Bygningsmæssige konsekvenser

Hvis forslaget om at indføre syv tresporede skoler gennemføres, skal der ske fysisk tilpasning af skolerne og BFOerne ved Højagerskolen og Østerhøjskolen skal flyttes.

Tabel 3 viser en oversigt over antallet af potentielle klasselokaler og det højst forventede klassetal i perioden. På Måløv Skole vil der kunne skabes plads til alle klasserne, men ikke til BFOerne før i år 2019.

Der skal analyseres nærmere på behovet for faglokaler.

Der vil være en række anlægsudgifter i forbindelse med tilpasning af lokalerne til nye formål. Der er ikke foretaget en vurdering af omfanget af disse udgifter.

Tabel 3: Oversigt over potentielle lokaler og forventet lokalebehov

	Potentielle klasselokaler	Højeste antal klasser ved forslaget
Egebjergskolen	35 (+ 5 grupperum og mulighed for inddragelse af Valhalla i Byens lokaler ¹)	41
Grantofteskolen	36 (+ 7 mindre grupperum)	37
Hedegårdsskolen	35	29
Lundebjergskolen	30	27
Måløv Skole	43	43
Rosenlundskolen	42	36
Rugvængets Skole	35	34

Økonomiske konsekvenser

I tabel 4 ses en oversigt over den forventede besparelse i klasser og penge. En klasse koster ca. 750.000 kr., hvilket er lagt til grund for beregningen.

Som nævnt er der i forslaget ikke taget stilling til hvordan børn, der allerede går i skole, skal flyttes. I beregningerne er forudsat, at alle elever i de områder, der tilknyttes en anden skole skifter til den skole fra 1. august 2015. Hvis der indføres en overgangsordning, hvor man fx bevarer klasserne eller på anden måde sikrer, at alle børn følges med nogle kammerater, vil et antal elever komme til at gå på en anden skole end distriktsskolen. Der er ikke foretaget vurdering af, hvordan sådanne ordninger vil påvirke elev- og klassetallet på den enkelte skole.

Tabel 4: Økonomisk gevinst ved etablering af syv tresporede skoler

Antal klasser	2015/16	2016/17	2017/18	2018/19	2019/20	2020/21	2021/22	2022/23	2023/24	2024/25	2025/26
Nuværende struktur	232	233	230	231	228	226	226	227	231	225	225
Ændret struktur	223	223	222	223	222	220	219	216	217	218	220
Forskel i klasser	9	10	8	8	6	6	7	11	14	7	5
Beløb i 1000 kr.	6.750	7.500	6.000	6.000	4.500	4.500	5.250	8.250	10.500	5.250	3.750

Opsamling:

Administrationens vurdering er, at tre-sporede skoler vil være pædagogisk, ledelsesmæssigt og økonomisk bæredygtige (jf. administrationens forslag, der blev behandlet af Børne- og Skoleudvalget den 4. februar 2014 punkt 2).

¹ Se administrationens forslag (Børne- og Skoleudvalgets dagsorden 4. februar 2014, punk 2)

Et opmærksomhedspunkt er dog, at etablering af tre-sporede skoler vil betyde, at nogle børn ikke længere vil gå i skole i det sammenhængende byområde, hvor de bor.

Der er i forslaget ikke taget stilling til specialtilbuddene. Det er nødvendigt med en nærmere undersøgelse af, hvordan specialtilbuddene kan placeres tæt på almenmiljøet, hvis der etableres tre spor på syv skoler. Det kan fx blive vanskeligt, at flytte Ordblindeinstituttet sammen med Ballerup Ordblindeklasse på en almenskole, hvis to almenskoler tages ud af drift.

Der er i forslaget heller ikke foretaget en vurdering af anlægsudgifterne i forbindelse med tilpasning af de fysiske rammer, flytning af BFO, ombygning af faglokaler mv.

Ad 2. Anlægsudgifterne ved udbygning af Måløv Skole og Rosenlundskolen ved lukning af Østerhøjskolen og Lundbjergskolen.

Børne- og Skoleudvalget bad på mødet den 4. marts om en vurdering af anlægsudgifterne ved udbygning af Måløv Skole og Rosenlundskolen til at kunne rumme elever fra hhv. Østerhøjskolen og Lundbjergskolen, som herefter lukkes. Mht. til elev- og klasseprognoser er der taget udgangspunkt i det forslag, som administrationen fremlagde i Børne- og Skoleudvalgets møde den 4. februar 2014, hvor der foreslås etableret én skole på to matrikler i område Vest (Måløv og Østerhøj) og én skole på to matrikler i område Syd (Rosenlund og Lundbjerg). Mht. anlægsudgifter er nedenstående beregninger ikke umiddelbart sammenlignelige med administrationens forslag, da en ting er at bygge en skole om til at rumme indskoling, BFO og mellemtrin på 4-5 klasser pr. årgang og en anden er at bygge en skole fra 0.-9. klasse med 4-5 klasser pr. årgang samt BFO. Det skaber et fx et anden pres på faglokalerne.

Lundbjergskolen nedlægges og Rosenlundskolen udbygges til at kunne rumme undervisning og BFO for eleverne fra Lundbjergskolen.

På Rosenlundskolen er potentielt 42 klasselokaler. Lundbjergskolen havde i skoleåret 2012/13 18 normalklasser. Rosenlundskolen havde 40 normalklasser.

Såfremt Lundbjergskolen nedlægges, skal der tilvejebringes 18 ekstra klasselokaler på Rosenlundskolen. Dette kan ske ved, at man oven på klassefløjene syd for Rosenlundskolens hovedfløj bygger en etage ovenpå. Dette kræver forstærkning af fundament, men man vil her kunne etablere 14 klasselokaler. Øvrige steder på skolen vil man kunne etablere de resterende 4 klasselokaler.

Lundbjergskolen har 171 BFO- børn. En del af pladsen til de ekstra BFO- børn skaffes ved, at der skabes lokalefællesskab mellem børnehaveklasserne og BFO. Dog skal der yderligere tilbygges ca. 600 m². de ekstra 14 klasselokalers areal udgør ca. 1400 m². Der skal således udbygges med 2.000 m².

Center for Ejendomme skønner, at prisen for at udbygge er 25.000 kr. pr. m². Prisen er derfor 50.000.000 kr. Øvrige ombygninger og kalkulation af uforudsete udgifter skønnes til 10.000.000 kr. Den samlede pris skønnes derfor at være 60.000.000 kr.

Tabel 5: Pris for udbygning af Rosenlundskolen

	Udbygnings- behov	Pris i alt
Klasselokale	1.400 m ²	
BFO	600 m ²	
Udbygningsbehov i alt	2.000 m²	
Pris til udbygning (25.000 kr.pr. m ²)		50.000.000 kr.
Uforudsete udgifter		10.000.000 kr.
Pris i alt		60.000.000 kr.

I administrationens forslag, der blev forelagt Børne- og Skoleudvalget den 4. februar 2014, er lagt ind, at der skal etableres et ekstra faglokale ved sammenlægning af Lundebjergskolen og Rosenlundskolen til en skole med undervisning på to matrikler. Hvis Lundebjergskolen helt tages ud af drift, kommer der yderligere pres på faglokalerne. Der skal derfor foretages en analyse af faglokalebehovet i den nye skole og afsættes et beløb til det.

Det skal afslutningsvis pointeres, at der ikke er kalkuleret med udgifter til flytning, løst inventar eller ekstra faglokaler.

Østerhøjskolen nedlægges og Måløv Skole udbygges til at kunne rumme undervisning og BFO for eleverne på Østerhøjskolen.

Der er i dag 37 klasselokaler på Måløv Skole. Herudover kan 6 lokaler omdannes til klasselokaler. Dvs. at der er mulighed for at etablere i alt 43 klasselokaler i de nuværende rammer. Østerhøjskolen havde i skoleåret 2012/13 29 normalklasser. Måløv Skole havde 28 normalklasser. Såfremt Østerhøjskolen nedlægges, skal der tilvejebringes 14 ekstra klasselokaler. De øvrige klasselokaler kan etableres inden for de eksisterende bygninger.

Desuden skal der flyttes 240 BFO- børn fra Østerhøjskolen til Måløv Skole. Ud over de 4 børnehaveklasser, der p.t. har lokalefællesskab med BFO, kan der etableres yderligere lokalefællesskab med 3 andre børnehaveklasser i "Fritter Filur" og "Fredegården". Det er dog nødvendigt at udbygge BFO med 825 m².

De ekstra klasselokaler vil kunne anlægges/udbygges i den nordlige del af skolegården. Her vil udbygningen af BFO også kunne foregå. Udbygningen af klasselokaler skønnes at udgøre 2.175 m². Den samlede udbygning udgør derfor 3.000 m².

Center for Ejendomme skønner, at prisen for udbygning udgør 25.000 kr.pr.m². I alt en pris på 75.000.000 kr. Uforudsete udgifter skønnes at udgøre 5.000.000 kr., således at den totale anlægsudgift skønnes at være 80.000.000 kr.

Tabel 6: Pris for udbygning af Måløv Skole

	Udbygnings- behov	Pris i alt
Klasselokale	2.175 m ²	
BFO	825 m ²	
Udbygningsbehov i alt	3.000 m²	
Pris til udbygning (25.000 kr.pr. m ²)		75.000.000 kr.
Uforudsete udgifter		5.000.000 kr.
Pris i alt		80.000.000 kr.

I administrationens forslag, der blev forelagt Børne- og Skoleudvalget den 4. februar 2014, er lagt ind, at der skal etableres et ekstra faglokale ved sammenlægning af Måløv Skole og Østerhøjskolen til en skole med undervisning på to matrikler. Hvis Østerhøjskolen helt tages ud af drift kommer der yderligere pres på faglokalerne. Der skal derfor foretages en analyse af faglokalebehovet i den nye skole og afsættes et beløb til det.

Det skal afslutningsvis pointeres, at der ikke er kalkuleret med udgifter til flytning, løst inventar eller ekstra faglokaler.

Det bør desuden bemærkes, at elev- og klassetal forventes at være faldende jf. administrationens løsningsforslag for område D. Således forventes klassetallet at falde med ca. en klasse om året.

Opsamling:

Hvis Rosenlundskolen og Måløv Skole skal udbygges, så Lundebjergskolen og Østerhøjskolen kan tages ud af drift, er der udgifter til udbygning på ca. 140 mio. kr. Hertil kommer udgifter til flytning, løst inventar og ekstra faglokaler.

Der er i vurderingen af udbygningsbehovet alene taget hensyn til almenklasserne. Skal der også placeres specialtilbud til skolerne vil udbygningsbehovet stige tilsvarende.

Det er uklart, om kommunen vil komme i problemer med anlægsloftet ved denne løsning.

Administrationens anbefaler ikke, at der arbejdes videre med denne model, da det forventede besparelspotentiale ikke står mål med investeringsbehovet.

Ad. 3: Mulighederne for samarbejder mellem naboskoler om valgfag med henblik på at øge mulighederne for flere og bedre valgfag.

I lov om folkeskolen er bestemt, at eleverne på 7.-9. klassetrin skal vælge mindst ét valgfag (jf. §9 stk. 7 pkt.1). I loven er defineret 13 fag og emner², som der kan tilbydes undervisning i. Kommunalbestyrelserne kan i fremtiden godkende valgfag, der ligger ud over valgfagsrækken. Det er en udvidelse af de eksisterende muligheder for de praktisk og kunstnerisk betonedede fag. De nye valgfag skal følge samme ramme som valgfagsrækken.

Fremover vil også Ungdomsskolen have en rolle i forhold til udbud af valgfag. Skolelederen vil, når reformen træder i kraft, have mulighed for at tillade, at en elev opfylder sin undervisningspligt ved at deltage i undervisning i ungdomsskolen i fag, der findes inden for folkeskolens fagrække.

Lovgivningsmæssigt er der intet der forhindrer, at man laver valgfag på tværs af skolerne. Det vil naturligt give mulighed for oprettelse af flere valgfag, hvis der kan rekrutteres elever og undervisere fra flere skoler.

² Tysk, Fransk, Spansk, Medier, Billedkunst, Fotolære, Filmkundskab, Drama, Musik, Håndværk og design, Madkundskab, Almindelige indvandrersprog, Arbejdskendskab.

Opmærksomhedspunkter:

Center for Skoler og Institutioner har en række pædagogiske og praktiske opmærksomhedsfelter. Et af de væsentligste opmærksomhedspunkter hvis eleverne tager valgfag andre steder end på skolen er, at valgfaget sammenhæng til den øvrige skolegang forsvinder. Det bliver således vanskeligere at skabe en sammenhængende skoledag for de elever, som tager valgfag andre steder. Der er kommuner, der har udbudt fælles valgfag på tværs af skolerne. Erfaringerne herfra er, at valgfagene får karakter af fritidstilbud, netop fordi, der ikke er nogen sammenhæng til den øvrige skoledag. Med reformen er antallet af timer til valgfag blevet udvidet bl.a. for at give kommunerne bedre mulighed for at arbejde med udskolingslinjer, herunder profillinjer, og toninger af udskolingen. I den forbindelse bliver det vigtigt, at der er sammenhæng til den øvrige undervisningsdag, så eleverne får det fulde udbytte af evt. toninger.

Et andet opmærksomhedsfelt er, at fælles valgfag vil skabe nogle bindinger for skolerne i forhold til at tilrettelægge skoledagen, da valgfag i givet fald vil skulle finde sted på samme tidspunkt i på alle skoler.

Administrationen anbefaler, at valgfag tænkes som en del af den sammenhængende skoledag og i størst muligt omfang finder sted på distriktsskolen.

Ad 4: Hvordan en struktur med fire overordnede skoleledere og daglig nærværende faglig ledelse på alle skoleafdelinger kan se ud:

- a. **Hvor der er 0.-9. klasse på alle afdelinger?**
- b. **Samme model dog med 0.-6. klasse på alle afdelinger og udskoling på fem afdelinger?**

(Præmissen ved begge modeller for en samlet ledelse og en skolebestyrelse i hvert af de fire områder).

Skolernes ledelsesteam i dag er forskelligt sammensat efter lokale behov, men består ofte af følgende funktioner: skoleleder, pædagogisk leder, BFO-leder og en administrativ leder. Nogle skoler har også afdelingsledere, mens ikke alle skoler har administrative ledere.

På de skoler som har specialafdelinger er der også typisk en leder for denne.

Nedenfor er skitseret organisationsdiagrammer som billeder på, hvordan en fremtidig ledelsesstruktur kunne se ud, hvis hvert af de fire byområder er organiseret med en overordnet skoleleder og daglig nærværende faglig ledelse på alle skoleafdelinger hvis:

- a. der er 0.-9. klasse på alle de ni nuværende matrikler?
- b. der er 0.-6. klasse på alle de ni nuværende matrikler og udskoling på fem afdelinger

I modellen er taget udgangspunkt i de forslag til ny skolestruktur, som blev forelagt Børne- og Skoleudvalget den 4. marts 2014 (punkt 12 på dagsorden), hvor alle de nuværende folkeskoler blev sikret 2 spor fra 0.-6. kl. og udskolingseleverne fra 7.-9. klasse samlet på 4 skoler, og ændring af skolestrukturen, så der er mindst 2 spor 0.-9.kl. på alle nuværende folkeskoler. Forslaget indebar en ændring af distriktsgrensen mellem Højagerskolen og Grantofteskolen for at gøre Højagerskolen 2-spolet. Dette er videreført. I forslaget fra 4. marts er der udskoling på fire skoler i kommunen. I referatet fra Børne- og Skoleudvalget den 4. marts er forslaget ændret, så der er udskoling på fem afdelinger i stedet for på fire.

Forslaget til organisering af ledelsen af skolerne tager udgangspunkt i, der skal være nærværende faglig ledelse tæt på opgaven.

Ledelse er en afgørende faktor, hvis vi skal lykkes med målsætningerne i såvel Skole med Vilje som folkeskolereformen. Der skal ledelse tæt på den pædagogiske praksis. I dag fortæller skolelederne det samme, som flere undersøgelser viser, at en overvejende del af lederens tid går med opgaver af administrativ karakter. Flere ledere også i Ballerup Kommune giver udtryk for vanskeligheder med at få prioriteret tilstrækkeligt tid til at komme tæt på den pædagogiske praksis og dermed have mulighed for at give den forventede sparring til medarbejderne tæt på opgaven. I såvel folkeskolereformen som i arbejdstidsaftalen for lærere i Ballerup Kommune er der indskrevet forventninger til, at lederne i langt højere grad kan vurdere omfanget af f.eks. dansk i tredje klasse – alt inklusive.

Fordelen ved at etablere fire skoler i Ballerup Kommune med undervisning på ni matrikler vil være, at der dannes ledelsesteam med et større antal ledere pr. team, end vi kender til i dag. Det betyder, at vi med de samme ressourcer, som vi bruger i dag kan skabe en større tydelighed i de forskellige ledelsesdomæner. Den overordnede strategiske leder på hver af de fire skoler vil kunne holde fokus på at implementere de politiske og lovmæssige beslutninger, kunne arbejde med strategier, skabe gode relationer til "aftagerne", arbejde med frivillige osv. Den administrative leder vil kunne holde fokus på anvendelse af såvel de menneskelige som de økonomiske ressourcer samt de teknologiske muligheder. Og endelig vil de pædagogiske ledere med personaleansvar for en afdeling 0.-3.kl. 4.-6.kl., 7.-9.kl. eller specialafsnit kunne holde fokus på den pædagogiske opgave i tæt samarbejde med det fagprofessionelle personale og dermed sikrer ledelse tæt på kerneopgaven. Med den foreslåede model etableres ikke et nyt ledelseslag, men lederne får en klarere rolle og funktion og det strategiske ansvar er mere entydigt placeret.

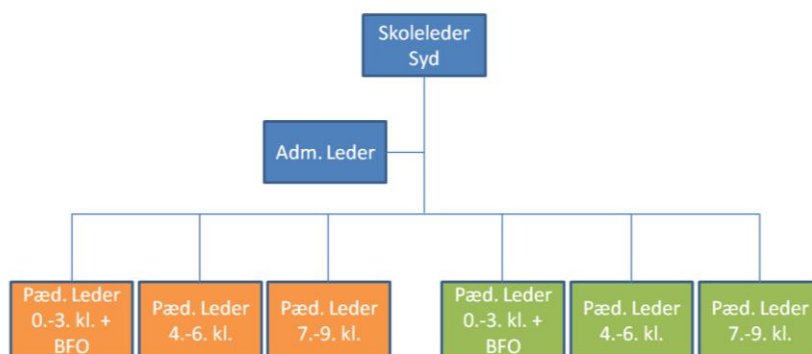
Der vil således kunne skabes en organisation, der er robust og løbende ville kunne arbejde udviklingsorienteret med såvel Skole med Vilje som folkeskolereformen.

- **Skolelederen** har fokus på at implementere de politiske og lovmæssige beslutninger, kunne arbejde med strategier, skabe gode relationer til "aftagerne", arbejde med frivillige osv. Skolelederen bliver i højere grad den strategiske leder, der formulerer (i samarbejde med ledelsesteam, medarbejdere og bestyrelse) de langsigtede strategier i overensstemmelse med de nationale og kommunalpolitiske målsætninger.
- **Den administrative leder** har fokus på anvendelse af såvel de menneskelige som de økonomiske ressourcer samt de teknologiske muligheder.
- **Pædagogiske ledere** vil med personaleansvar for en afdeling 0.- 3.kl., 4.-6.kl., 7.-9. kl. eller specialafsnit have fokus på den pædagogiske opgave i tæt samarbejde med det fagprofessionelle personale. Den pædagogiske leder skal lede medarbejdernes læreprocesser, give feedback, coache og følge op på op de ønskede resultater nås.

Fire skoler med 0.-9. klasse på alle ni matrikler

Nedenfor ses et eksempel på, hvordan en struktur med fire overordnede skoleledere og daglig nærværende faglig ledelse på alle skoleafdelinger kan se ud med 0.-9. klasse på alle afdelinger. Forslag til ledelsesstruktur for de andre byområder ses i bilag.

Område syd:
Lundebjergskolen/Rosenlundskolen
0.-9.kl. på to matrikler



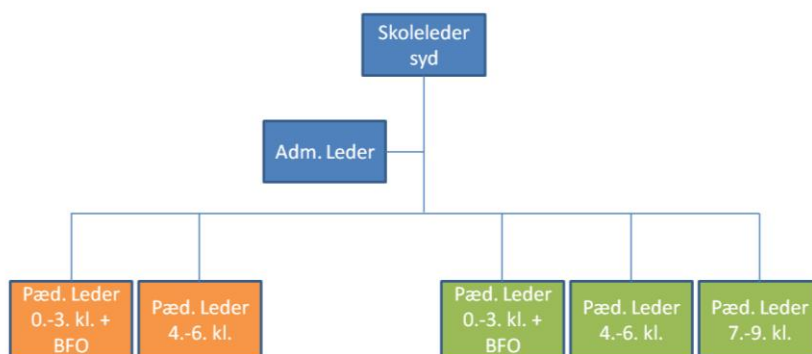
Opmærksomhedsfelt

Et opmærksomhedspunkt i dette forslag er, at fælles ledelse mellem indskoling (0.-3.kl.) og BFO skal forhandles med de faglige organisationer. Administrationen foreslår fælles ledelse mellem indskoling og BFO for at sikre sammenhæng mellem skoledelen og fritidsdelen. Et behov der forstærkes yderligere af folkeskolereformen. Herudover er et opmærksomhedsfelt, at den opgave de pædagogiske ledere skal løse har forskelligt omfang idet lederen af indskoling og BFO vil være daglig leder af flere medarbejdere end fx lederen af mellemtrinnet (4.-6.kl.).

Fire skoler med 0.-6. klasse på alle ni matrikler og 7.-9. klasse på fem matrikler

Børne- og Skoleudvalget bad på mødet den 4. marts desuden om at få et billede på, hvordan en struktur med fire overordnede skoleledere og daglig nærværende faglig ledelse på alle skoleafdelinger kan se ud med 0.-6. klasse på alle afdelinger og 0.-9.kl. på 5 afdelinger. Forslag til ledelsesstruktur for de andre byområder ses i bilag.

Område syd
Lundebjergskolen/Rosenlundskolen
0-6 kl. på to matrikler + 7.-9. kl. en matrikel



I dette forslag er der en afdeling mindre end i ovenstående forslag, idet der kun er én udskolingsafdeling (7.-9.kl.) og dermed en pædagogisk lederstilling mindre. Center for Skoler og Institutioner foreslår, at lønsummen til denne stilling fastholdes og anvendes til fx ekstra ledelse i udskolingen eller indskolingen, afhængig af hvor den enkelte skoles behov er.

Specialtilbud

Der er i ingen af forslagene til organisering af ledelsen på skolerne medtaget specialtilbuddene. Hvis en skole har et specialtilbud på skolen, foreslås det, at der er en pædagogisk leder af specialafdelingen, som er på niveau med de øvrige pædagogiske ledere (se bilag med organisationsdiagrammer).

Administrationens vurdering er, at de skitserede forslag til organiseringen af lederne vil sikre faglig ledelse tæt på kerneopgaven, men at der bør være plads til lokal tilpasning.