

Oplev **Ballerup** og få noget med hjem...

Midt mellem Roskilde Fjord og Øresund, 15 kilometer nordvest for Københavns centrum. Her - på grænsen mellem by og land - ligger Ballerup Kommune, som har ca. 47.000 indbyggere og består af byerne Måløv,



En grøn kommune

Ballerup er en aktiv grøn kommune, der gør en stor indsats på miljøområdet. Grantoftegaard har siden 1991 drevet økologisk landbrug med både dyr, grøntsager og korn.

Grantoftegaard, der er et af de største økologiske landbrug i Danmark, ligger i den idylliske landsby Pederstrup kun få minutters gang fra Ballerup Station. Her ligger også Ballerup Egnsmuseum og Store Peters Traktørsted, som i højsæsonen byder på økologiske, grønne retter.



Sprudlende kulturliv

Kulturlivet har altid haft en ganske særlig plads i Ballerup. Der findes mere end 100 offentligt tilgængelige kunstværker rundt omkring i kommunen, som interesserede kan

få en guidede rundvisning til med kommunens smukt illustrerede kunstguide.

Ikke mindst bykvarteret Egebjerggård, som var rammen om en international boligudstilling i 1996, byder på både kunst og arkitektur i verdensklasse. De nye bykvarterer Østerhøj og Søndergård byder også på en



Idræt i fokus

Kommunens mere end 300 foreninger får solid opbakning med blandt andet fine faciliteter for kommunens mange idrætsudøvere. Konkurrenceidrætten byder i dag på flotte

præstationer indenfor bl.a. volley, teakwondo, bordtennis, boksning og orienteringsløb.

Senest har også cykelsporten fået fremragende vilkår med indvielsen af Ballerup Siemens Arena, hvor der allerede har været stor succes med 6-dages-løb og VM i Banecykling.



Skovlunde og Ballerup samt en række mindre landsbyer. I løbet af de sidste 50 år har Ballerup Kommune udviklet sig fra et landsbysamfund til et moderne

bysamfund med spændende seværdigheder og en masse oplevelser i den smukke natur udenom. Kommunen er en fascinerende kombination af både by, land, miljø, kunst, idræt og kultur.

Det er let at komme til Ballerup. Fem S-togsstationer og godt en snes buslinier med knudepunkt foran Ballerup Station giver gode forbindelser med offentlige transportmidler. Også bilerne har gode forbindelser. Der er flere veje til København, ligesom Ballerup har direkte forbindelse til det store motorvejsnet, der fører videre ud i Danmark og Europa.

Området omkring Harrestrup Ådal inviterer til mange, både korte og lange, men altid smukke gåture. Byparkerne i både Skovlunde, Måløv og Ballerup er også dejlige åndehuller, ligesom området Jonstrupvang op til Hareskoven vil tilfredsstillende selv de kræsne naturelskere.

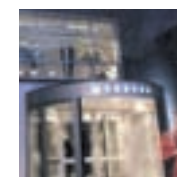
Aktivt erhvervsliv

Den aktive erhvervs politik har tiltrukket en lang række store danske og internationale virksomheder, og kommunen har i dag ca. 40.000 arbejdspladser.

Lautrup Park mellem Skovlunde og Ballerup rummer landets største koncentration af virksomheder indenfor forskning, administration og højteknologi. Området kaldes ikke uden grund Danmarks "Silicon Valley"

seværdig integration af kunst og arkitektur oven i købet med udsigt til dejlige grønne områder.

Rock-, pop- og jazzkoncerter med de populære navne i ind- og udland. Operaer og klassiske koncerter. Revy og teaterforestillinger. Baltoppen trækker altid fulde huse og har for alvor slået sit navn fast som et af de mest markante kulturhuse i Københavns omegn. Også Baghuset på Sct. Jacobsvej danner rammen om mange festlige eftermiddage og aftner i selskab med danske og udenlandske musiknavne.



I Ballerup Idrætspark ligger også det moderne East Kilbride Bad, som er opkaldt efter en af kommunens venskabsbyer, og den overdækkede fodboldbane Topdanmark Hallen. Planerne for området går i retning af en interageret idrætsby med utallige idrætsfaciliteter og hotel.

www.ballerup.dk

På www.ballerup.dk kan du downloade detaljerede pjecer om fx vandreture, cykelture, gratis oplevelser for børn, kunstguide og meget mere.





Kort til det hele...



Kirker

1. Ballerup Kirke, Sct. Jacobsvej, Ballerup, (1200-tallet). Kendt for sine sengotiske kalkmalerier www.annedorte.com/ballerup.
2. Hedegårdskirken, Hedeparken, Ballerup, (1100-tallet). Kendt for sine romanske kalkmalerier www.maalovkirke.dk
3. Måløv Kirke, Måløv Kratvej, Måløv, (1100-tallet). Kendt for sine romanske kalkmalerier www.maalovkirke.dk
4. Skovlunde Kirke, Lundebjerggårdsvej, Skovlunde.
5. Skovvejskirken, Digterparken, Ballerup.
6. Vestkirken, Vestbuen, Ballerup.

Museer og udstillinger

7. Ballerup Stadsarkiv, Lokalarkiv: Ballerup Rådhus, tlf. 4477 3050/ 3051. Man.-tors. kl. 10-13, tors. tillige kl. 16-17.30 samt efter aftale.
8. Ballerup Egnsmuseum, Pederstrupvej 51-53, Ballerup. Kontortid hverdag kl. 8-16, tlf. 4497 1113. Bl.a. "Lynsmedens hus" med gl. smedeværksted og købmandsbutik. Åbent i højsæsonen (1.5-15.9) tir. - fre. kl. 10-15, lø./sø./helligd. kl. 13-16, samt efter aftale. www.balleruegnsmuseum.dk

Traktørstedet "Store Peters Hus", Pederstrupvej 73, Ballerup. Tlf. 4477 3713/4464 0414. Økologiske, grønne retter. Åbent: I højsæsonen, tir. - fre. kl. 11-15, sø. 11-16 eller efter aftale.

9. Skovlundevej 30, Skovlunde. Kunststudier.
10. Skovlunde Medborgerhus, Byvej 10, Skovlunde. Café, kunst og musik www.skovlundemedborgerhus.dk

Parker og bydele

11. Brændemosen - naturskønt område
12. Egebjerggård Bykvarter - integreret kunst og kultur
13. Gamle Skovlunde By - idyllisk bydel med historiske huse
14. Harrestrup Ådal - naturskønt område
15. Jonstrup Vang - naturskønt område
16. Lautrupparken - stort erhvervsområde med grønne omgivelser og moderne arkitektur
17. Måløv Naturpark - naturskønt område
18. Møllemosen - naturskønt område
19. Råmosen - fredet naturskønt område
20. Skovlunde Bypark - grønt område med uendørs amfiteater
21. Sømosen - fredet naturskønt område
22. Østerhøj Bykvarter - integreret kunst og arkitektur
23. Damgårdsparken - grønt område med børneskulpturpark
24. Søndergård Bykvarter - integreret kunst og kultur, "havnepromenade"

Idræt

25. Ballerup Idrætspark
 - * Siemens Arena, cykelbane, tlf. 4477 3089
 - * TopDanmark Hallen, overdækket fodboldbane, tlf. 4466 1805
 - * East Kilbride Badet, svømmehal, tlf. 4497 2202. Åbent man. kl. 6.30-8.15, ti.-to. kl. 6.30-20, fre. kl. 6.30-17, lø.-sø. kl. 8-17
26. Måløvhallen, Måløv Hovedgade 50, tlf. 4497 4492
27. Rosenlundhallen, Ejbyvej 47, tlf. 4484 2439
28. Egebjerghallen, Agernhaven 12, tlf. 4497 5461
29. Istoppen, Baltorpvej, åben nov.-marts, ma.-to. kl. 14-20, fre., lø.-sø. kl. 11-18
30. Golfbane, Nordkalotten, Klausdalsbrovej 602, Ballerup (9 huller, par 4-bane)
31. Golfbane, Marbækvej 8, Skovlunde
32. Rideskole, Kildesvinget, tlf. 4465 5389

Indkøb

33. Ballerup Centret, 2750 Ballerup. www.ballerupcentret.dk Åbningstid: hverd. kl. 10-19, lø. kl. 9.30-16
34. Skovlunde Centret, 2740 Skovlunde. www.skovlundecentret.dk Åbningstid: hverd. kl. 9.30-18, lø. kl. 9-14
35. Centrumgaden, 2750 Ballerup. www.centrumgaden.dk Mange butikker med forskellig åbningstid.

Kulturelle aktiviteter

36. Baghuset - musik og café www.baghuset.balk.dk
37. Baltoppen - biograf, teater, musik og café www.baltoppen.dk
38. Børnekulturcenter Hestestalden, Kratvej 11, tlf. 4477 3115.
39. Ballerup Bibliotek, Banegårdspladsen 1, tlf. 4477 3333.
40. Skovlunde Bibliotek, Bybjergvej 8, tlf. 4477 2577.
41. Måløv Bibliotek, Måløv Hovedgade 60, tlf. 4477 2060.

Hoteller

42. Hotel Grantoften - 28 værelser, Grantoftestredet 11, Ballerup, tlf. 4497 5811. www.margurit-hoteller.dk/Grantoften
43. Hotel Lautrup Park - 98 værelser, Borupvang 2, Ballerup, tlf. 4468 1000

Praktisk

- Taxa: Ballerup-Værløse-Herlev Taxa, tlf. 4485 3535
 Ballerup S-station, Banegårdspladsen 3, Ballerup, tlf. 4497 0056 www.dsb.dk
44. Rådhuset, Hold-an vej 7, Ballerup www.ballerup.dk