

## Grønt Regnskab for de kommunale ejendomme 2009

Ballerup Kommune har i mange år udarbejdet grønne regnskaber. Der er et for den geografiske enhed Ballerup Kommune, og et regnskab for kommunens ejendomme.

Regnskaberne udsendes elektronisk og ligger på kommunens hjemmeside [www.ballerup.dk](http://www.ballerup.dk) / natur & miljø / klima & bæredygtighed - grønne regnskaber.

Regnskabet for den geografiske enhed udsendes tillige i en trykt udgave, som kan fås ved henvendelse til By- og Erhvervsudvikling.

Hensigten er at spare på papirforbruget. Derfor opfordres til, at du kun printer de sider ud, som du har brug for.

### Indhold

Forord	1
Elforbruget samlet	2
Varmeforbruget samlet	3
Vandforbruget samlet	4
CO2 udledningen samlet	5
Elforbruget skoler	6
Elforbruget daginstitutioner	7
Elforbruget plejecentre	9
Elforbruget byggelegepladser	10
Elforbruget biblioteker	11
Elforbruget - andre ejendomme	12
Varmeforbruget skoler	14
Varmeforbruget daginstitutioner	15
Varmeforbruget plejecentre	17
Varmeforbruget byggelegepladser	18
Varmeforbruget biblioteker	19
Varmeforbruget andre ejendomme	20
Vandforbruget skoler	22
Vandforbruget daginstitutioner	23
Vandforbruget plejecentre	25
Vandforbruget byggelegepladser	26
Vandforbruget andre ejendomme	27

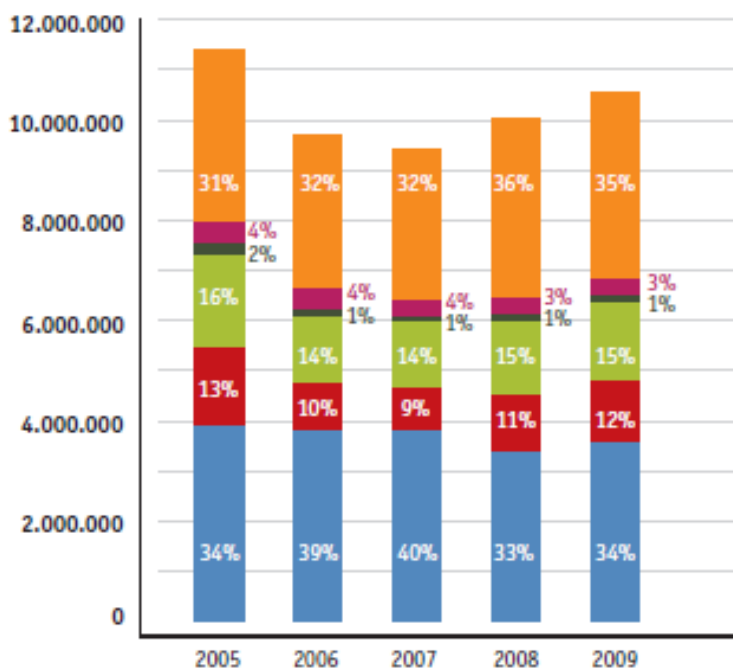
## Elforbruget samlet

Elforbruget i de kommunale ejendomme er på grund af de 16 ekstra ejendomme i dette års regnskab steget fra 10.211.000 kWh i 2008 til 10.534.575 i 2009. Hvis vi fraregner de 16 ekstra bygningers elforbrug er forbruget samlet faldet til 9.808.810 kWh. Det svarer til en reduktion på 4 %.

### KOMMUNALE EJENDOMME

Elforbrug - kWh pr. år samt % af samlede årsforbrug

- Andre ejendomme
- Biblioteker
- Byggelegepladser
- Pløjecentre
- Institutioner
- Skoler

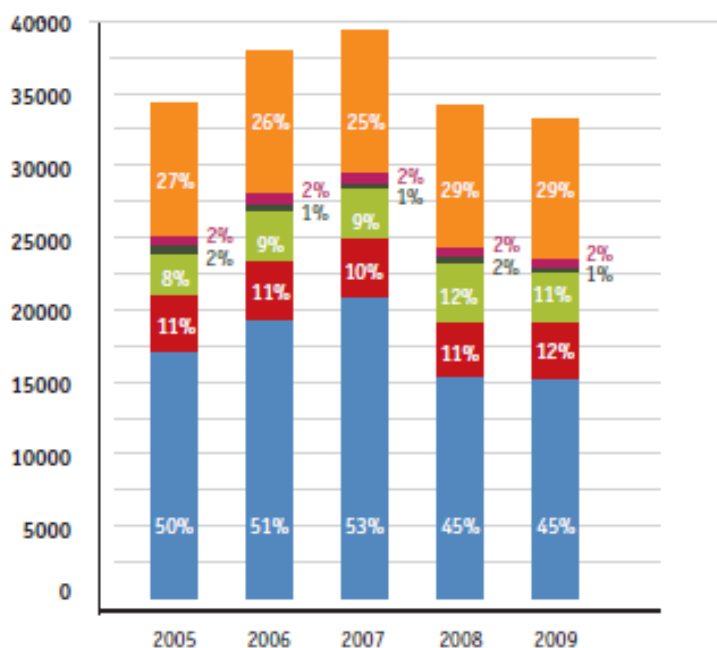
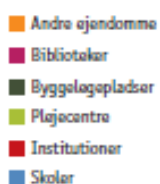


## Varmeforbruget samlet

Varmeforbruget for de kommunale ejendomme er faldet en lille smule fra 35.143 MWh til 33.146. Der er medtaget 16 flere bygninger i regnskabet siden sidste år, og det betyder, at forbruget af varme i kommunen ser højere ud end det reelt er. Hvis vi sammenligner med de bygninger der var med i sidste års regnskab, vil vi se, at der er sket et fald i varmekonsumet fra 35.143 MWh i 2008 til 31.689 MWh i 2009.

### KOMMUNALE EJENDOMME

Varmeforbrug - MWh pr. år - korrigeret til normalår samt % af samlede årsforbrug



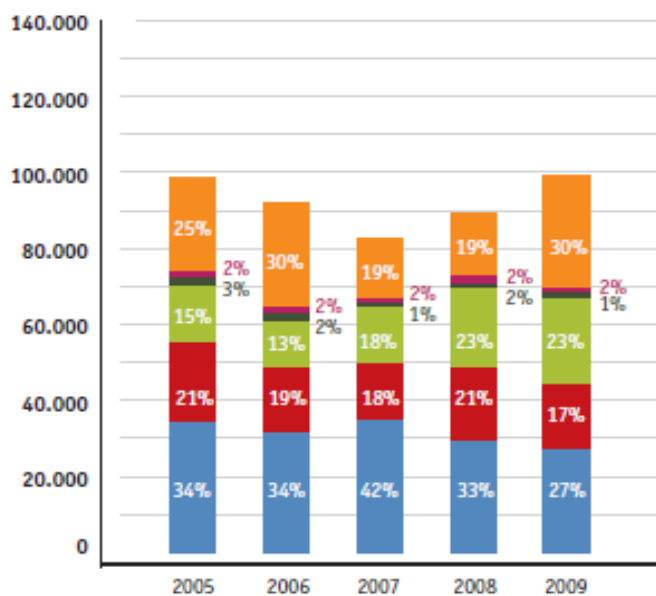
## Vandforbruget samlet

Vandforbruget i de kommunale ejendomme er samlet steget fra 90.943 m<sup>3</sup> i 2008 til 99.883 m<sup>3</sup> i 2009. Hvis vi fraregner de 16 ejendomme som er med i regnskabet for første gang, får vi en lidt mindre stigning i vandforbruget til 9.808.810 m<sup>3</sup> i 2009.

### KOMMUNALE EJENDOMME

Vandforbrug - m<sup>3</sup> pr. år samt % af samlede årsforbrug

- Andre ejendomme
- Biblioteker
- Byggeløgepladser
- Pløjecentre
- Institutioner
- Skoler



## CO2 udledningen samlet

CO<sub>2</sub> udledningen i Ballerup Kommune er udregnet med KL's CO<sub>2</sub> beregner, som vi tog i brug sidste år. Derfor er der kun tal for 2006, 2008 og 2009.

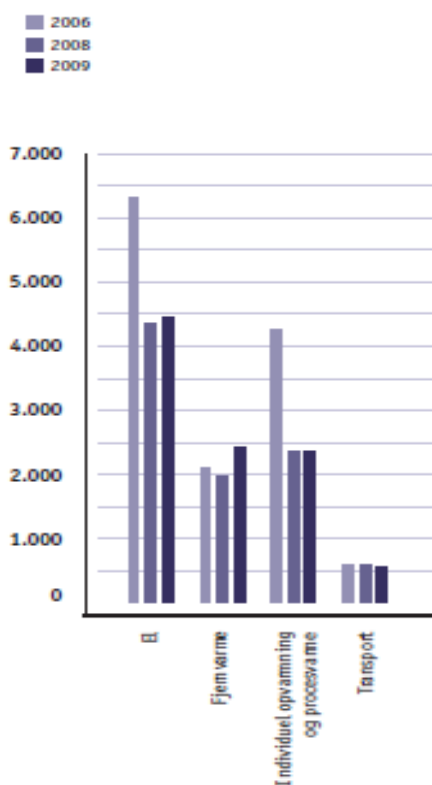
CO<sub>2</sub> udledningen er steget en smule fra sidste år, på trods af et faldende elforbrug i kommunen som helhed. Årsagen er primært, at den el der blev leveret i Østdanmark i 2008 bestod af forholdsvis mere vandkraft fra de svenske elve, end den el der blev leveret i 2009. Derfor "kostede" en kWh mere i CO<sub>2</sub> i 2009 end i 2008, og derfor er vores udledning fra elforbruget steget fra 9.405 T CO<sub>2</sub> i 2008 til 9.615 T CO<sub>2</sub> i 2009, selvom elforbruget er faldet.

2009 tallene fordeler sig således:

El	4.238 T CO <sub>2</sub>
Fjernvarme	2.425 T CO <sub>2</sub>
Individuel opvarmning og procesvarme	2.377 T CO <sub>2</sub>
Transport og øvrige mobile kilder	575 T CO <sub>2</sub>
Total	9.615 T CO <sub>2</sub>

### KOMMUNALE EJENDOMME

#### CO<sub>2</sub> udledning fordelt på sektorer



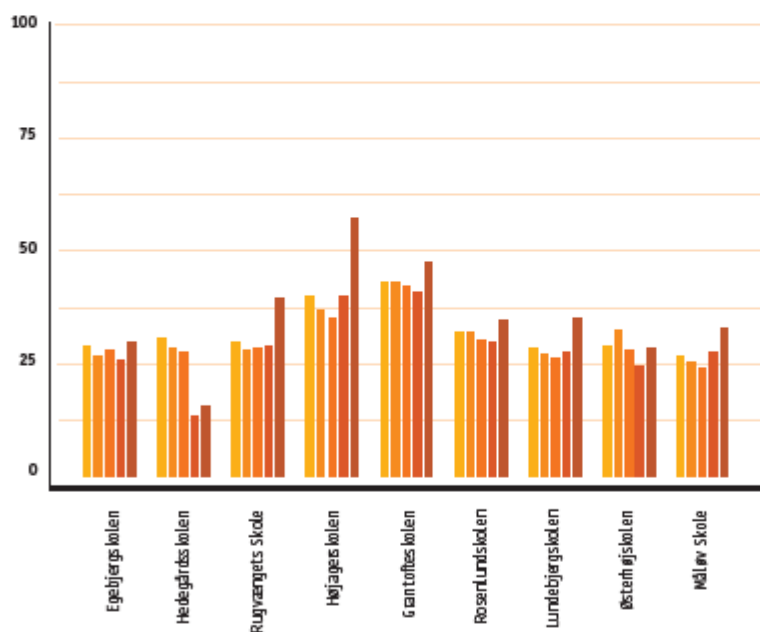
## Elforbruget skolerne

Skolernes elforbrug er samlet set steget fra 3.363.031 kWh i 2008 til 3.573.201 kWh i 2009, men hvis man fratrækker Skovlunde skole og Skovmarkskolen (som er nye i forhold til 2008) er der et lille fald i elforbruget fra skolerne så det sammenlignelige elforbrug er på 3.310.197 kWh.

På de nedenstående kurver er elforbruget for sammenlignelighedens skyld opgivet i forhold til arealet på skolerne. Dette tal er ændret i forhold til sidste år, og det er grunden til den tilsyneladende stigning i elforbruget på den enkelte skole.

### SKOLER

Elforbrug - kWh pr. m<sup>2</sup>



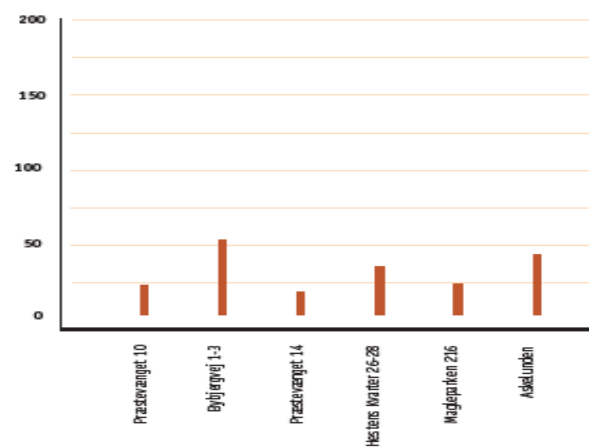
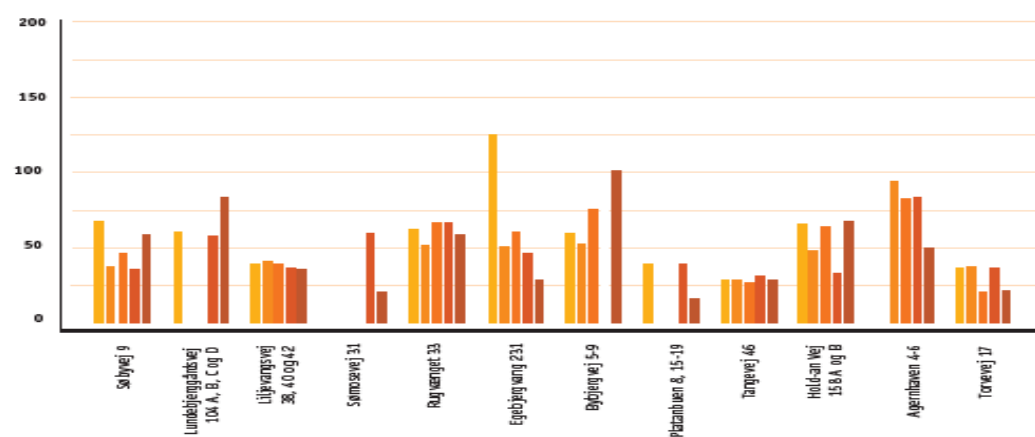
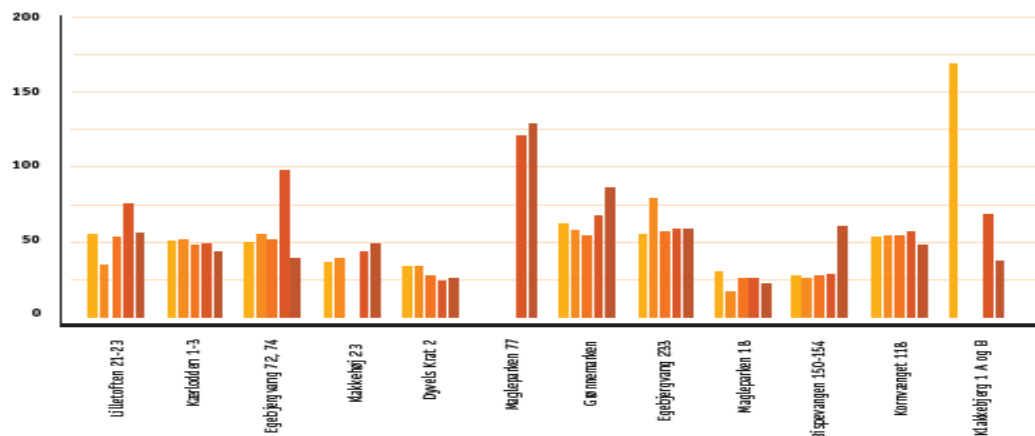
### Elforbruget daginstitutioner

Daginstitutionernes elforbrug er samlet steget en lille smule fra 1.149.519 kWh i 2008 til 1.204.922 kWh i 2009. Dette tal dækker over, at der er kommet 5 institutioner mere på opgørelsen end i 2008. Fratrækkes disse institutioner vil der samlet være en lille nedgang i elforbruget, så der nu ville være 1.104.027 kWh.

Specielt Bispevangen 150-154 har haft en stigning i elforbruget der skyldes ombygning.

## DAGINSTITUTIONER

Elforbrug - kWh pr. m<sup>2</sup>

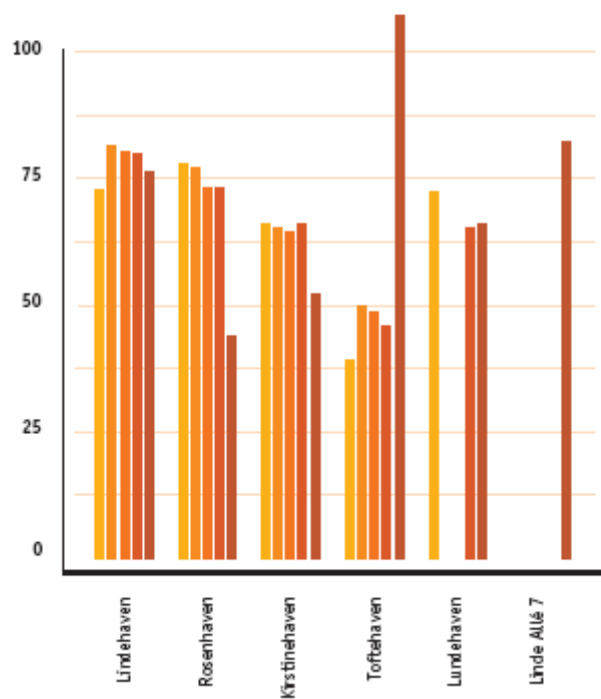


## Elforbruget Plejecentre

Plejecentrenes elforbrug er steget med 8 % fra 1.459.075 til 1.585.405 fra 2008 til 2009.

### PLEJECENTRE

Elforbrug - kWh pr. m<sup>2</sup>

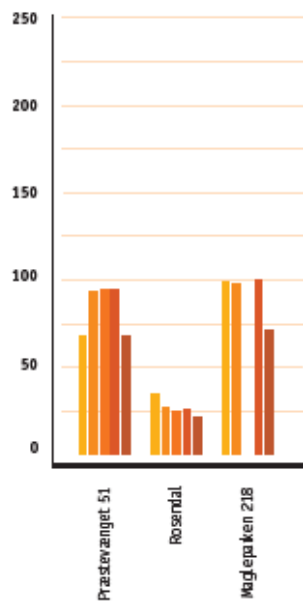


## Elforbruget byggelegetadser

Elforbruget på Byggelegetadserne er i år faldet fra 144.124 kWh i 2008 til 114.434 kWh i 2009.

### BYGGELEGETADSER

Elforbrug - kWh pr. m<sup>2</sup>

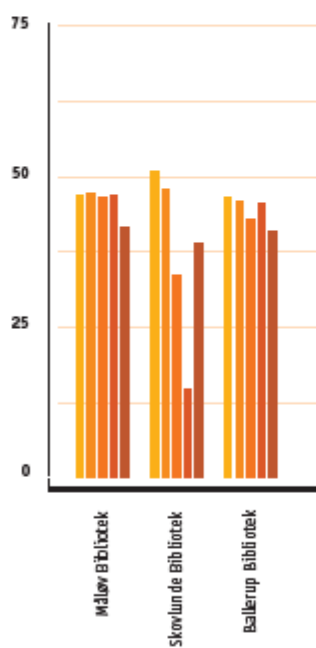


## Elforbruget biblioteker

Bibliotekernes elforbrug er steget fra 324.685 kWh i 2008 til 325.547 kWh i 2009, stigningen skyldes især, at Skovlunde bibliotek var lukket i store dele af 2008, og der derfor ikke havde så stort et elforbrug som vanligt.

### BIBLIOTEKER

Elforbrug - kWh pr. m<sup>2</sup>

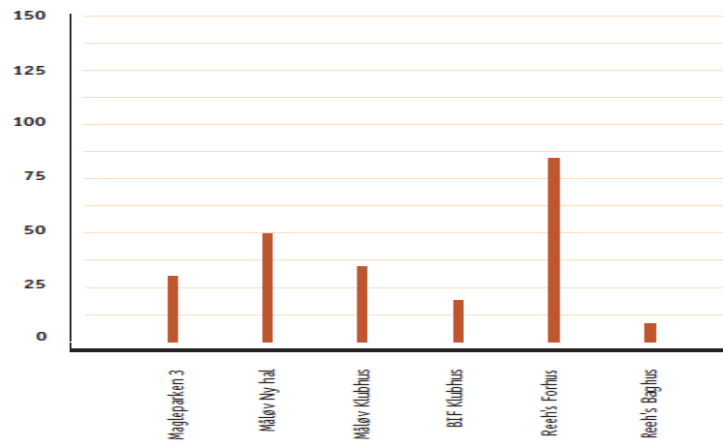
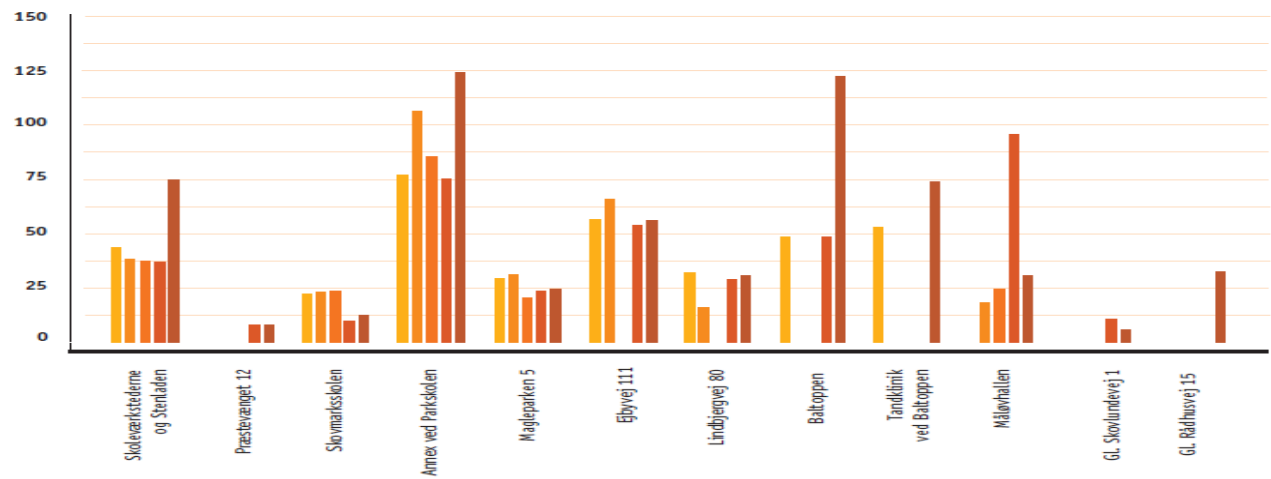
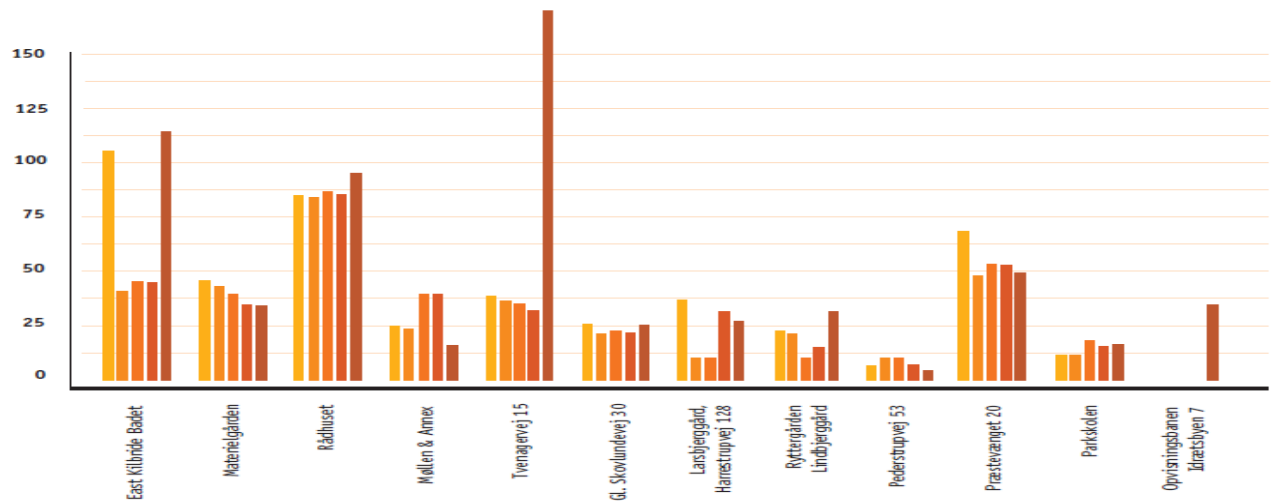


### Elforbruget i "Andre ejendomme"

Kategorien "Andre ejendomme" dækker de kommunale bygninger, der ikke ellers lader sig kategorisere. Elforbruget i "Andre ejendomme" er faldet fra 3.770.674 kWh i 2008 til 3.731.066 kWh i 2009, fratrækkes de 8 bygninger som optræder i det grønne regnskab for første gang ville det være et større fald, og det samlede sammenlignelige elforbrug ville være på 3.404.180 kWh i 2009. Stigningen i elforbruget på Skoleværkstederne og Stenladen skyldes ombygning og renovering.

## ANDRE KOMMUNALE EJENDOMME

Elforbrug - kWh pr. m<sup>2</sup>



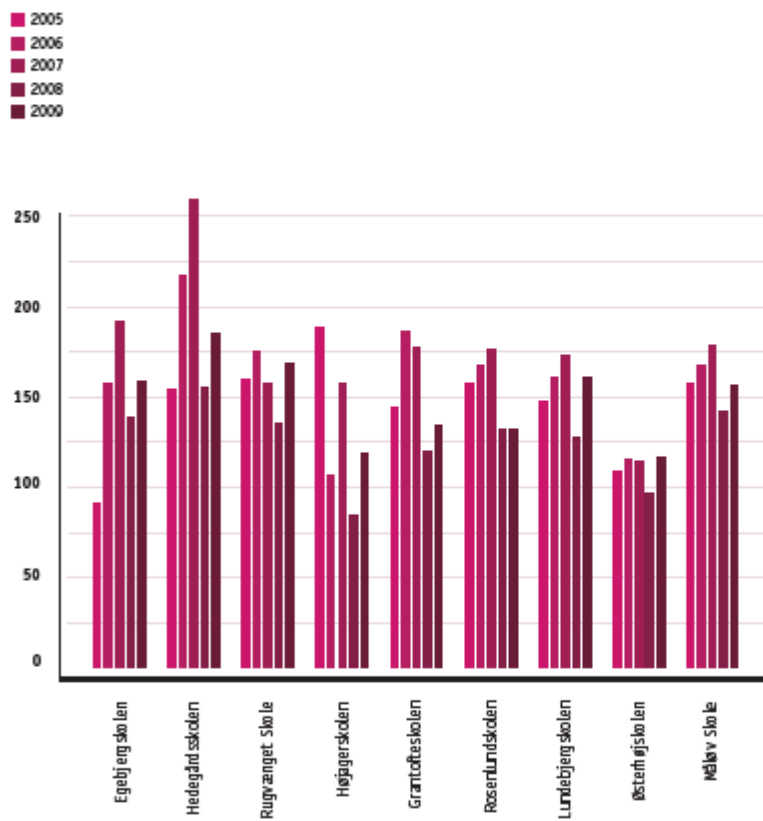
## Varmeforbruget skolerne

Skolernes varmeforbrug er steget fra 13.662 kWh i 2008 til 15.121 kWh i 2009, fratrækkes Skovlunde Skole, der er kommet til opgørelsen i år vil stigningen kun være til 14.341 kWh..

I graferne er forbruget korrigeret til normalår, hvorved forskelle i temperaturen mellem de enkelte år udjævnes.

### SKOLER

Varmeforbrug - kWh pr. m<sup>2</sup> - korrigeret til normalår

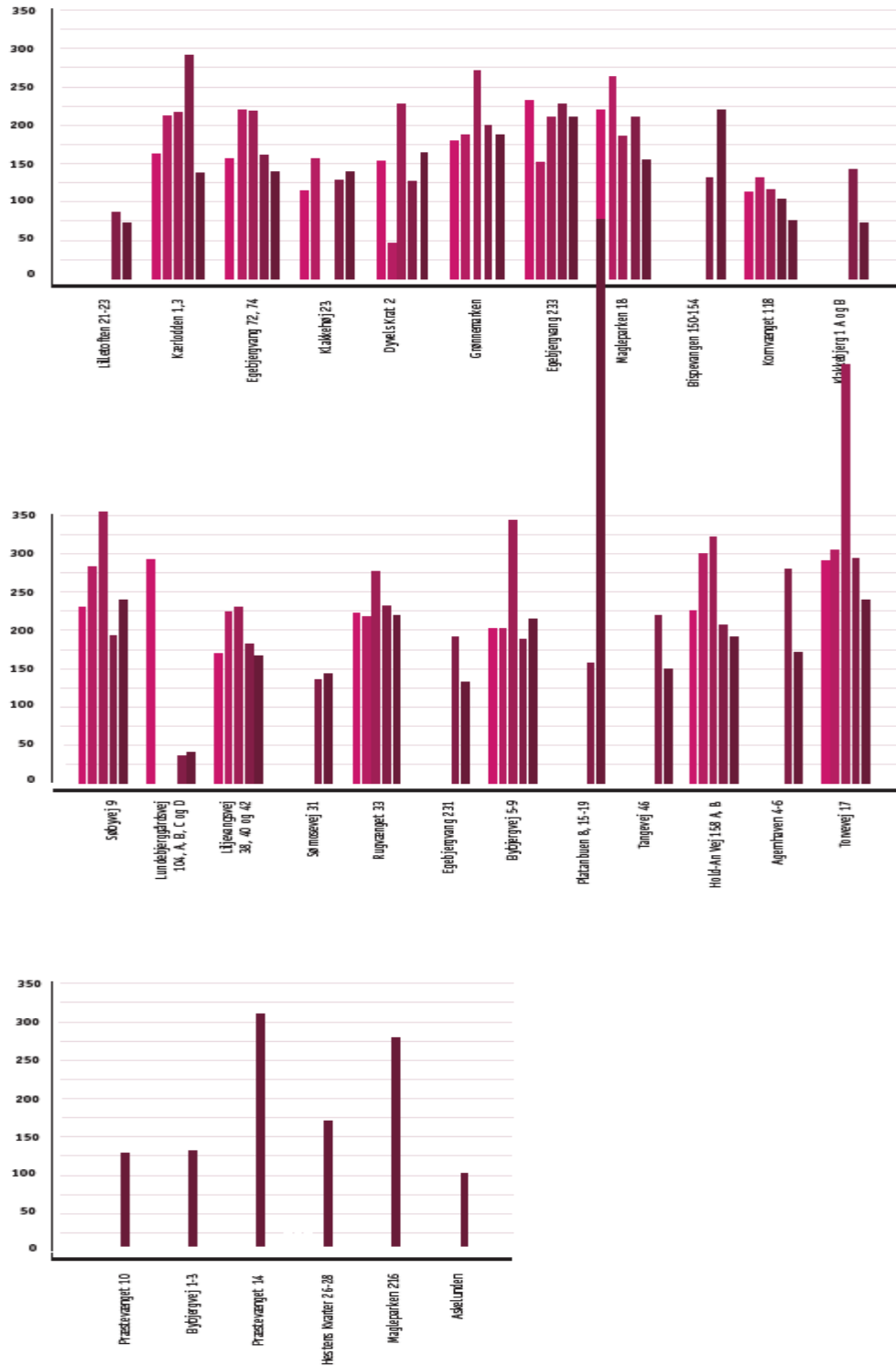


### Varmeforbruget daginstitutioner

Varmeforbruget i daginstitutionerne er steget fra 1.609.591 kWh i 2008 til 3.850.000 kWh i 2009. Tallet dækker dog over, at der er kommet flere institutioner med i opgørelsen i år.

## DAGINSTITUTIONER

Varmeforbrug - kWh pr. m<sup>2</sup> - korrigeret til normalår

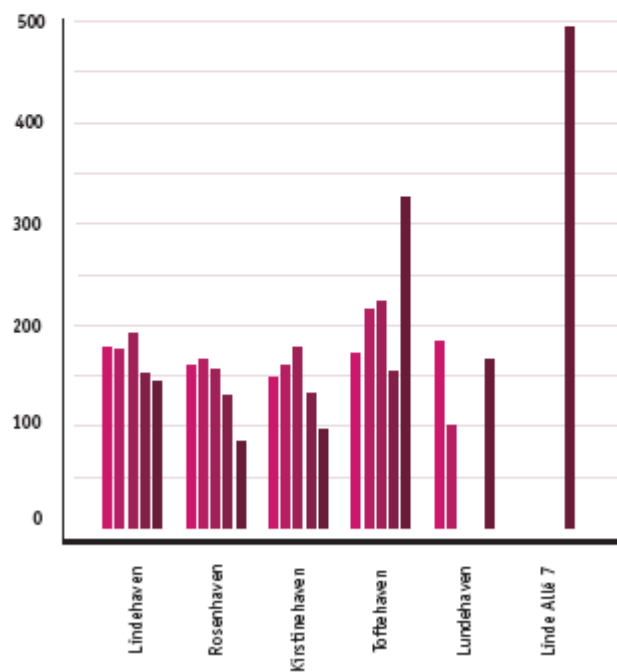


## Varmeforbruget plejecentre

I graferne er forbruget korrigeret til normalår, hvorved forskelle i temperaturen mellem de enkelte år udjævnes.

### PLEJECENTRE

Varmeforbrug - kWh pr. m<sup>2</sup> - korrigeret til normalår

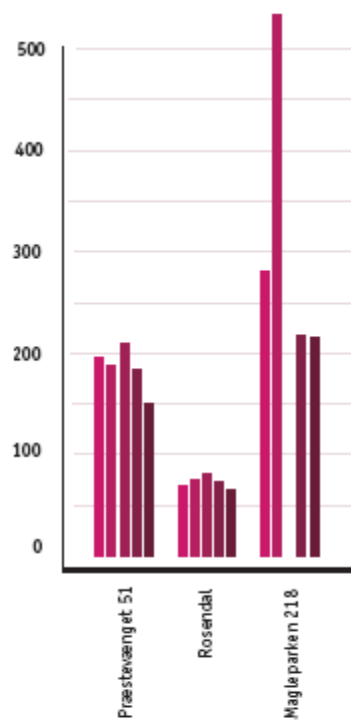


## Varmeforbruget byggelegetadser

I graferne er forbruget korrigeret til normalår, hvorved forskelle i temperaturen mellem de enkelte år udjævnes.

### BYGGELEGEPLADSER

Varmeforbrug - kWh pr. m<sup>2</sup> - korrigeret til normalår



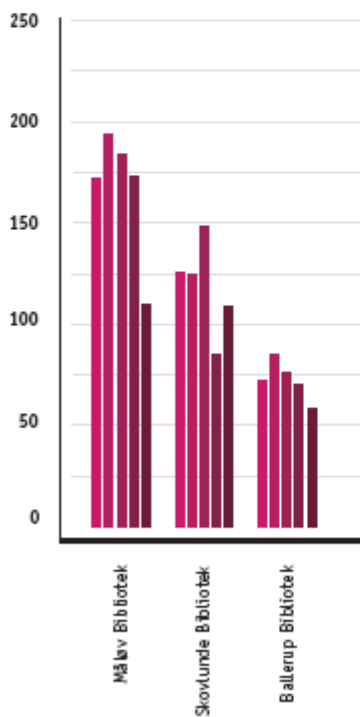
## Varmeforbruget biblioteker

Bibliotekernes varmeforbrug er faldet med 23 % fra 2008 til 2009. Dette skyldes primært et markant fald i varmeforbruget på Måløv bibliotek.

I graferne er forbruget korrigeret til normalår, hvorved forskelle i temperaturen mellem de enkelte år udjævnes.

### BIBLIOTEKER

Varmeforbrug - kWh pr. m<sup>2</sup> - korrigeret til normalår

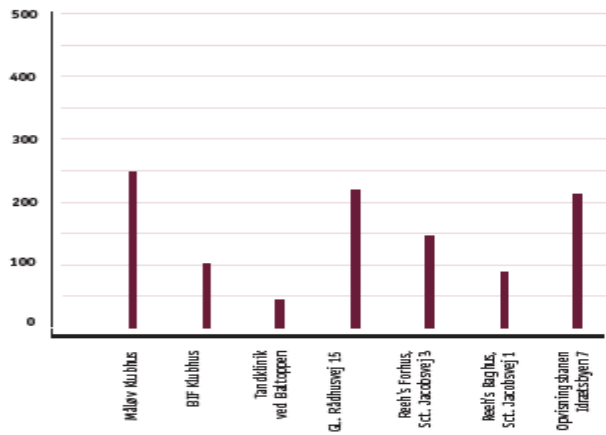
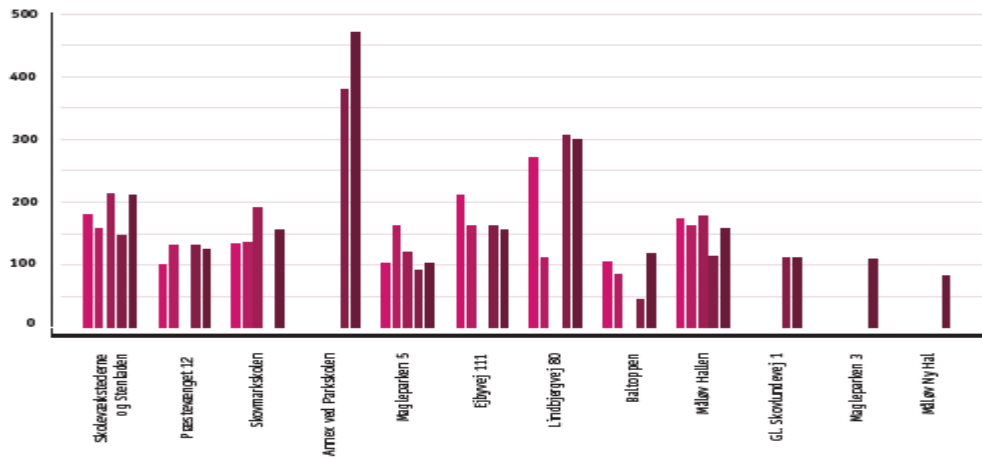
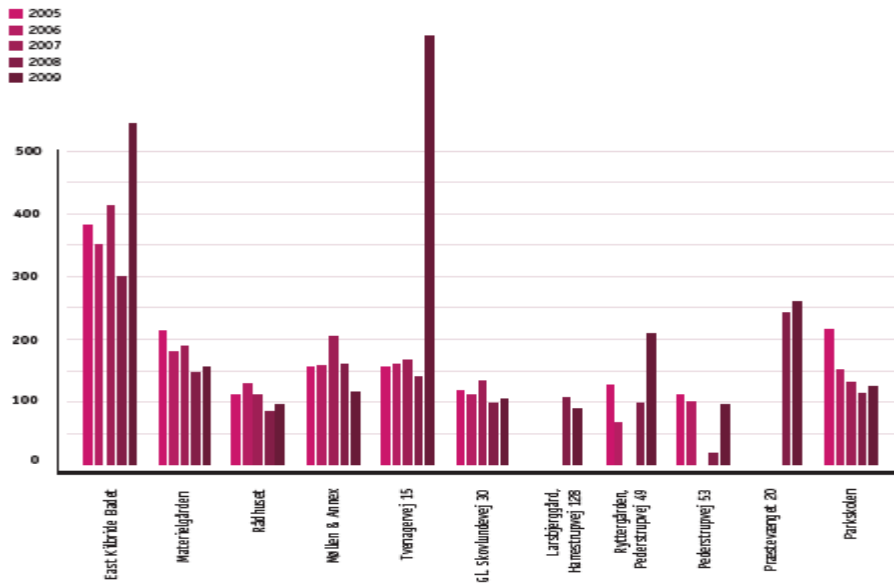


### Varmeforbruget "Andre ejendomme"

Varmeforbruget i "Andre ejendomme" er samlet set faldet fra 11.059 kWh i 2008 til 9.738 kWh i 2009.

## ANDRE KOMMUNALE EJENDOMME

Varmeforbrug - kWh pr. m<sup>2</sup> - korrigeret til normalår

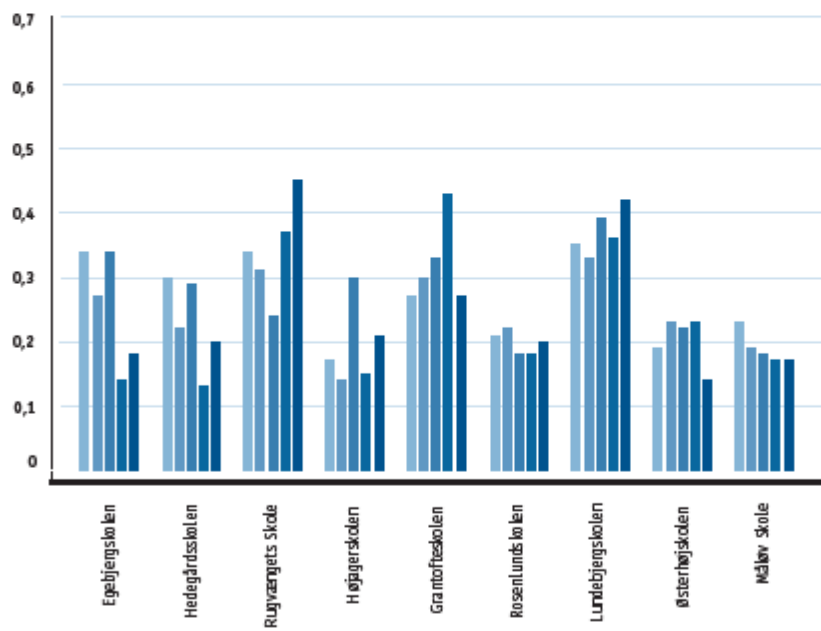


## Vandforbrug skolerne

Skolernes vandforbrug er faldet fra 29.205 m<sup>3</sup> i 2008 til 26.677 m<sup>3</sup> i 2009.

### SKOLER

Vandforbrug - m<sup>3</sup> pr. m<sup>2</sup>

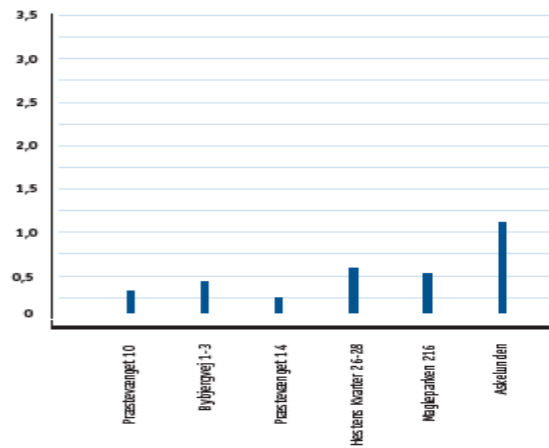
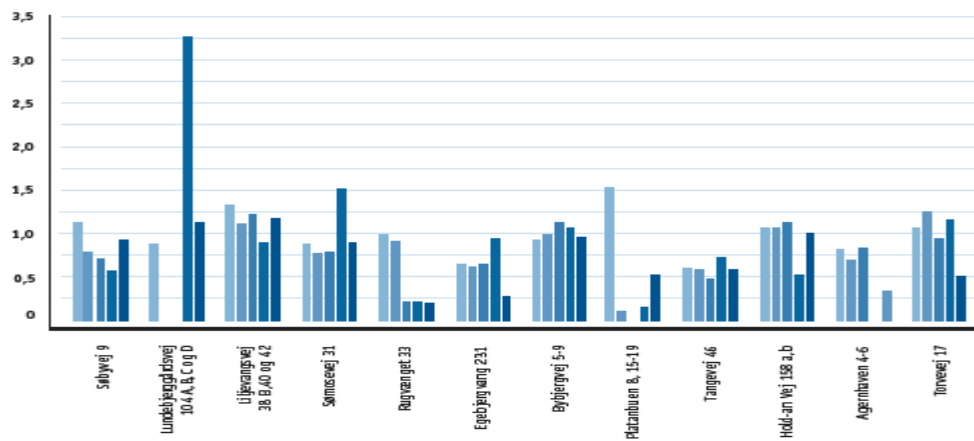
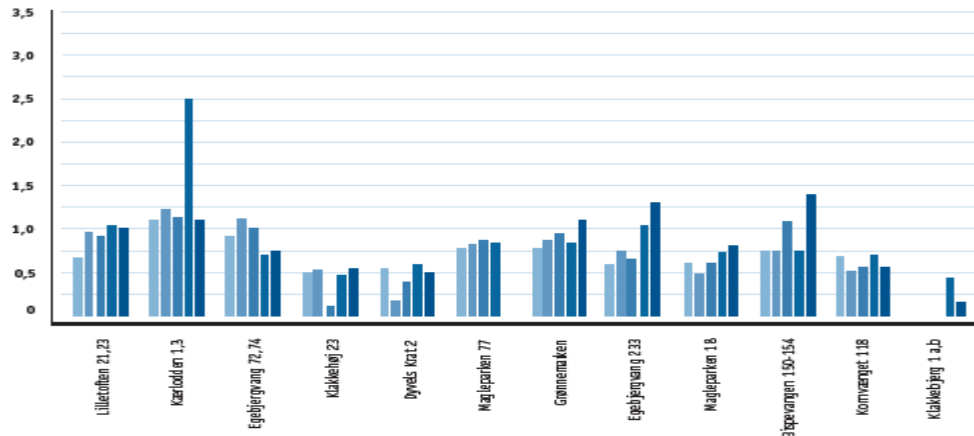


### Vandforbrug daginstitutioner

Vandforbruget på daginstitutionerne er faldet fra 19.060 m<sup>3</sup> i 2008 til 17.287 i 2009, på trods af, at der er kommet 6 flere daginstitutioner med i opgørelsen.

## DAGINSTITUTIONER

Vandforbrug - m<sup>3</sup> pr. m<sup>2</sup>

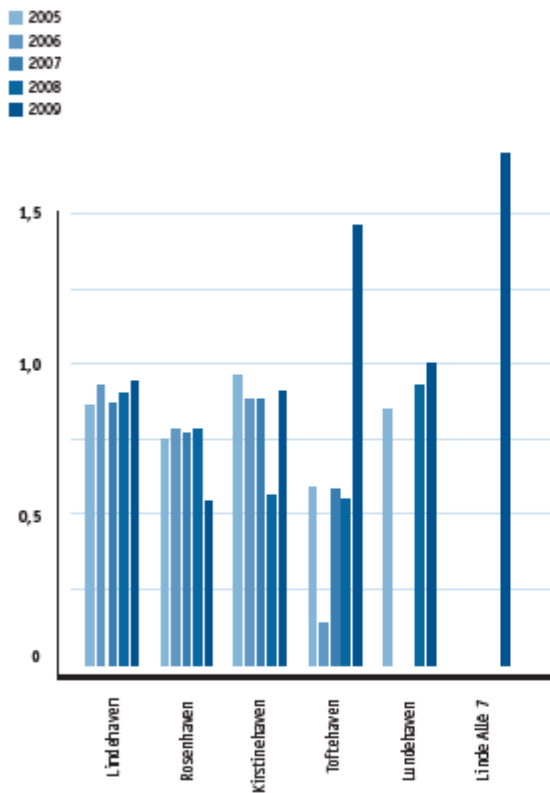


## Vandforbrug plejecentre

Vandforbruget på plejecentrene er steget fra 20.906 m<sup>3</sup> i 2008 til 22.854 m<sup>3</sup> i 2009, Hvis vi fratrækker Linde Alle 7, som er kommet til opgørelsen i år, vil stigningen være til 21.828 m<sup>3</sup>.

### PLEJECENTRE

Vandforbrug - m<sup>3</sup> pr. m<sup>2</sup>

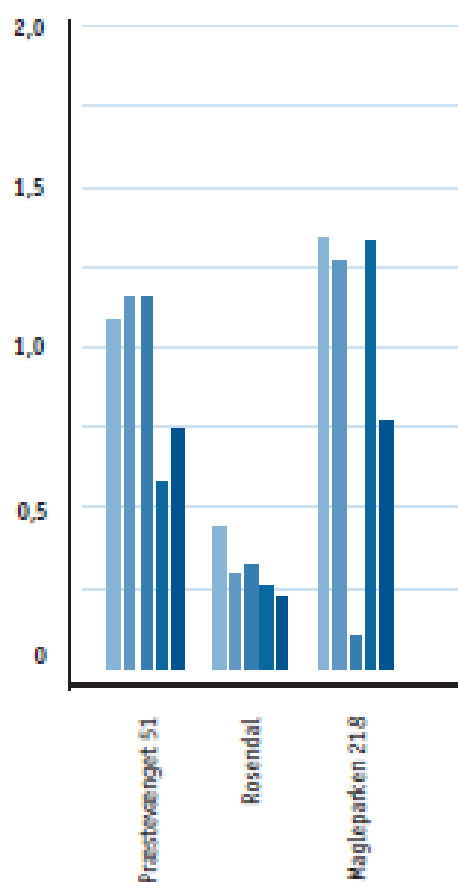
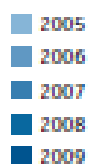


## Vandforbrug byggelegepladser

Vandforbruget på byggelegepladserne er faldet fra 1.418 m<sup>3</sup> i 2008 til 1.230 m<sup>3</sup> i 2009.

### BYGGELEGEPLADSER

Vandforbrug - m<sup>3</sup> pr. m<sup>2</sup>



### Vandforbrug "Andre ejendomme"

Vandforbruget på "Andre ejendomme" er steget fra 16.555 m<sup>3</sup> i 2008 til 30.171 i 2009. Stigningen skyldes, at der i år er flere bygninger med i opgørelsen end tidligere. Hvis vi sammenligner med de bygninger, der også optrådte sidste år, ville stigningen i vandforbruget kun være på 25.481 m<sup>3</sup>. Det er især East Kilbride badet der har haft en stigning i vandforbruget fra 6.699 m<sup>3</sup> i 2008 til 1.147 m<sup>3</sup> i 2009.

## ANDRE KOMMUNALE EJENDOMME

Vandforbrug - m<sup>3</sup>

