

Vi skal spare

– men fra et højt udgangspunkt

Servicen i Ballerup Kommune er høj, så selvom den bliver lavere, kommer den blot på niveau med mange af de kommuner, der omgiver os. Ingen er vel i tvivl om at krisen har ramt landets kommuner. Sidste år besluttede Ballerup Kommunes Kommunalbestyrelse et sparekatalog på 120 mio. kr i 2011 stigende til 170 mio. i 2014.

De besparelser er vi i gang med at føre ud i livet, og jeg forstår godt, at mange reagerer, hvis besparelserne rammer dem. Der er bare ikke noget at gøre ved det, for det bliver ikke meget bedre den kommende tid og pengene skal findes.

Indtægterne fra de mange virksomheder i kommunen har i mange år forsødet vores liv og skabt nogle muligheder, vi ellers ikke ville have haft. Det har finanskrisen sat en stopper for. Desværre mere effektivt end vi troede i første omgang - helt præcist mangler vi 65 mio. kr. mere i 2012 end forventet. Ingen kan spå om fremtiden, men en enig Kommunalbestyrelse har besluttet, at Ballerup Kommune skal være mindre afhængig af selskabsskatterne. Personskatterne alene skal kunne dække kommunens udgifter.

Uanset at det ikke er sjovt med disse besparelser viser sammenligninger med andre kommuner, at servicen i Ballerup Kommune på mange områder er meget høj. Når vi nu skærer, bliver det ikke dårligt – det bliver blot på flere områder som i andre kommuner.

Vi vil gerne gennemføre besparelserne så retfærdigt som muligt og nødigt ramme dem, der virkelig har brug for offentlig hjælp. Så selvom jeg forstår, at man reagerer, hvis man rammes af besparelserne, håber jeg også at der er forståelse for, at vi er nødt til at prioritere og overlade flere opgaver til de borgere, der godt selv kan løse dem, men blot er vant til at det offentlige har taget over.

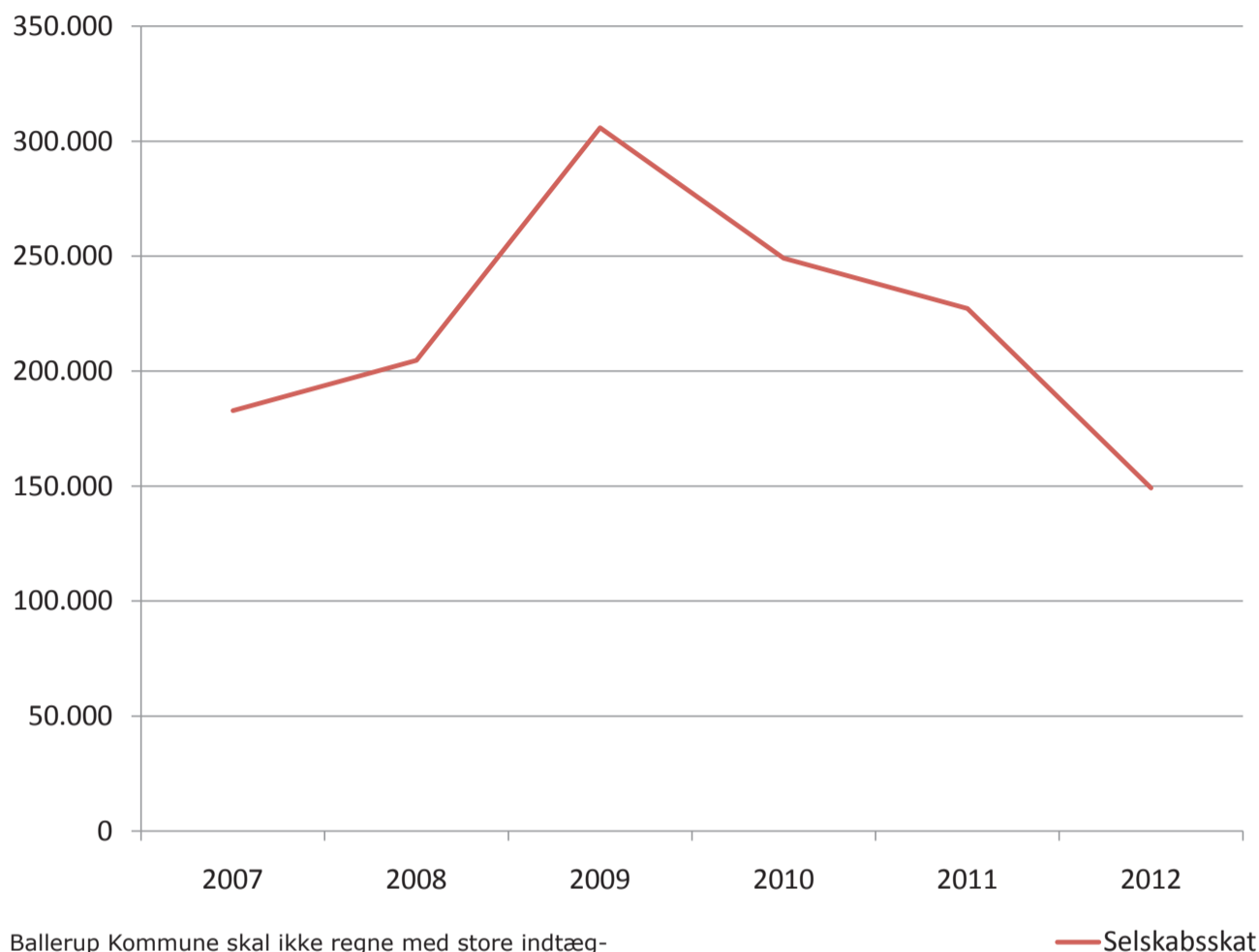
Hele velfærds-Danmark står over for store udfordringer de kommende år.

Venlig hilsen
Ove E. Dalsgaard
Borgmester



Stadig en god kom

Indtægterne fra selskabsskatterne falder



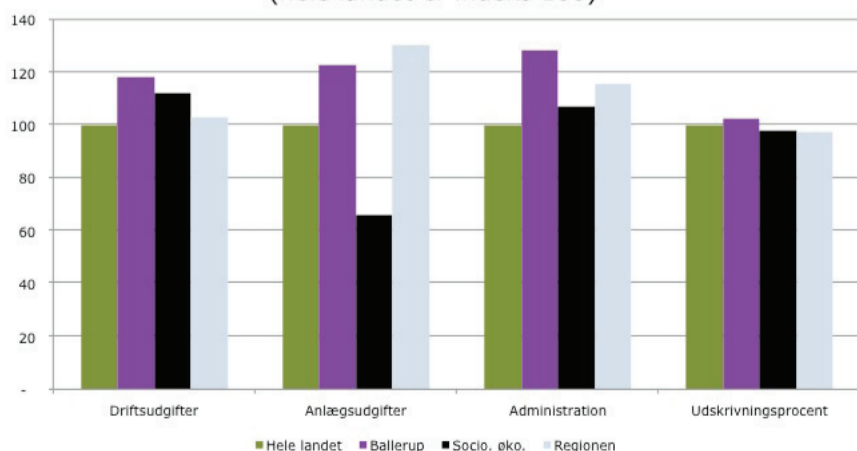
Ballerup Kommune skal ikke regne med store indtægter fra selskabsskatter i den nærmeste fremtid. Derfor skal økonomien gøres uafhængig af den indtægt. Det betyder lidt flere besparelser se blå boks til højre.

(Korrigeret for ekstraordinær indtægt i 2010) 1.000 kr.

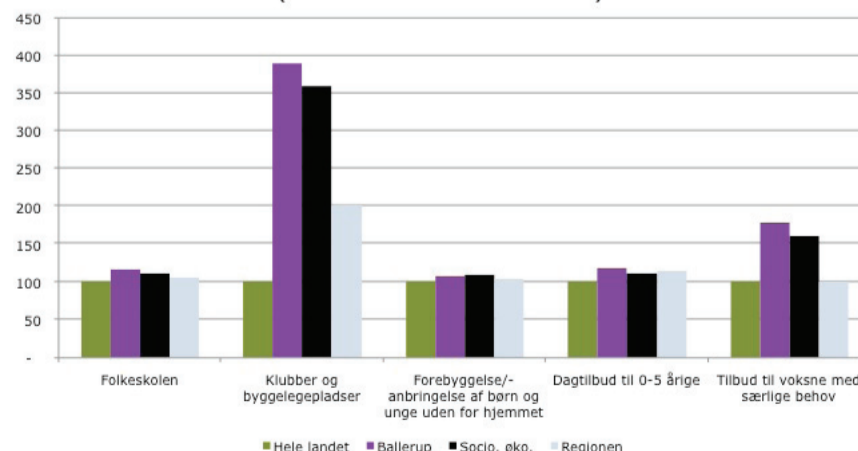
Ballerup Kommune i tal



Ballerup i forhold til andre kommuner (hele landet er indeks 100)



Ballerup i forhold til andre kommuner (hele landet er indeks 100)



Den lille søjle viser, at Ballerup i mange år har brugt flere penge på service end kommunerne i hele landet, i regionen og i forhold til de kommuner, der minder om os (de socioøkonomiske kommuner). Allerede sidste år blev der nedlagt 44 administrative stillinger.

Når det gælder byggeri og anlæg og klubber og byggelegetid ligger kommunen i front. Besparelser betyder altså ikke en langt dårligere service, men en service på niveau med andre kommuner.

Økonomisk tidslinje

Verden

15. september 2008:

Der går et chok igennem den internationale finansverden, da den hæderkronede og 158 år gamle finansbank med 25.000 ansatte Lehman Brothers må erklære sig konkurs.

03. februar 2009:

Folketinget vedtager Bankpakke 2, også kaldet Kreditpakken.

Foråret 2010:

EU-Kommissionen mener, at de offentlige udgifter skal nedbringes med 24 milliarder frem mod 2013, hvis Danmark skal holde statsunderskuddet inden for de fastsatte rammer.

Maj 2010:

Regeringen dikterer nulvækst i kommunerne i forbindelse med en genopretningspakke.

2010:

Flere sydeuropæiske økonomier er i store vanskeligheder. Eurolandene beslutter at redde Grækenland, men senere viser også den irske økonomi sig at være i dyb krise.

April 2011:

Portugal får en redningspakke på op mod 70 mia. euro fra EU's redningsfond.

Ballerup

2010:

Nye tal viser, at Ballerup Kommune alene i selskabsskatter får en indtægtsnedgang på 100 millioner kroner fra 2009 til 2011.

2010:

Ballerup Kommune indfører ansættelsesstop. Kommunalbestyrelsen i Ballerup beslutter en spareplan, der blandt andet betyder nedlæggelse af 44 stillinger på Ballerup Rådhus.

2010:

En enig kommunalbestyrelse vedtager et budget for de kommende år, der indebærer besparelser på 120 mio. stigende til 170 mio. kr. i 2014.

Februar 2011:

Nye prognoser peger på yderligere fald i selskabsskatterne fra 2012-2014 på samlet 65 millioner, og det førte i marts til beslutning om yderligere besparelser over tre år.

2011:

Ballerup Kommune indfører ansættelsesstop igen.

August 2011:

Ballerup Kommune indfører ny administrativ struktur, der skal rationalisere og ruste kommunen til fremtiden. Samtidig begynder en innovationsproces.

2015:

Der vil være 30 procent flere borgere i Ballerup Kommune i aldersgruppen 80-100 år.

Kilder: Berlingske / Infomedia / Ballerup Bladet / Ballerup Kommune.

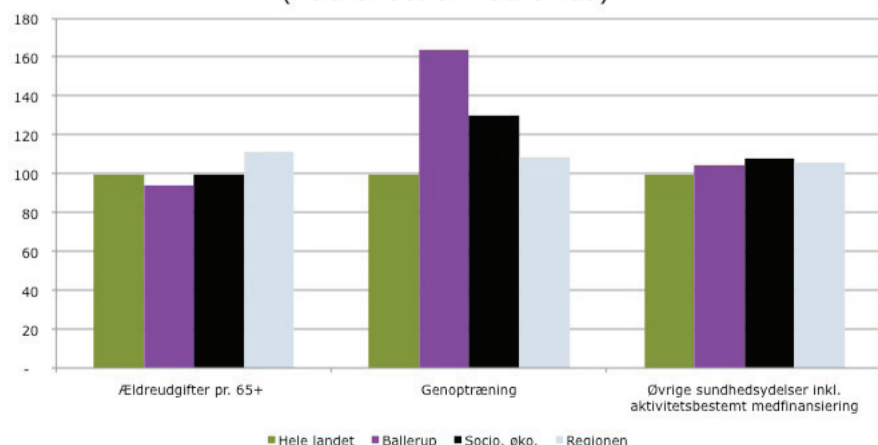
Hvad sker der nu?

Fra 2012 til 2014 skal der findes yderligere 90 mio. kr., fordi indtægterne fra selskabsskatterne fortsætter med at falde. De første 30 mio. kr. bliver konkrete inden sommeren 2011. Det beløb svarer til kun 1% af kommunens samlede omsætning, så der er ikke tale om voldsomme besparelser.

De sidste 60 mio. kr. bliver placeret inden for de store områder (skole, hjemmepleje, miljø) Men hvordan besparelserne konkret skal føres ud i livet afhænger af et såkaldt innovationsforløb over de næste par år, hvor brugere og medarbejdere inviteres til at tænke nyt. Alle kommunens borgere bliver også inviteret til at deltage.

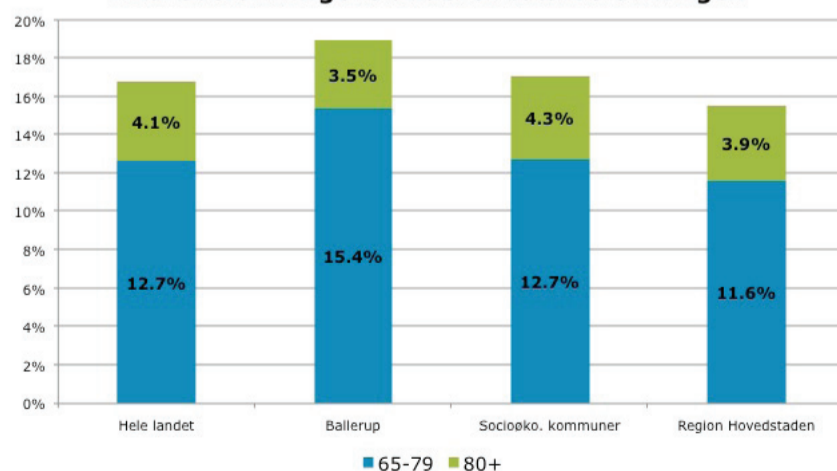
Opgaven bliver at finde løsninger eller arbejdsmetoder, der giver en anden service, men ikke nødvendigvis en ringere service.

Ballerup i forhold til andre kommuner
(hele landet er indeks 100)



Sammenlignet med andre kommuner, bruger Ballerup mange penge på genoptræning. Vores udgifter til ældre over 65 er lavere, fordi vi har færre 80+ end andre kommuner. Men det tal vil stige.

Ældrebefolkningens andel af totalbefolkningen



Figuren viser, at vi lever længere også i Ballerup og det er glædeligt. Økonomien skal blot være på plads.