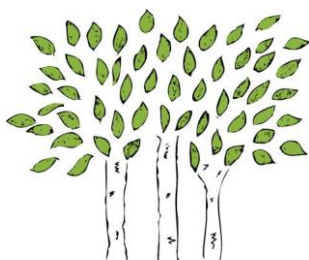


Velkommen til din plejebolig



i Lundehaven



Indholdsfortegnelse.	
Indledning Plejebolig	2
Lundehaven.	2
Indsatsområder for 2008-2010:	2
Lundehavens adresse og telefonnumre.	3
Indflytning i Lundehaven.	5
Økonomi.	5
Husleje, indskud, el og varme.	5
Forsikring.	5
Servicepakken.	6
Depositum til servicepakken.	6
Årsregulering af priser på servicepakken.	7
Hjemmebesøg.	7
Indretning af din nye bolig.	7
Forventninger til dig og din familie.	7
Personale.	8
Læge.	9
Sundhedsmæssige interesser.	9
Handleplan.	10
Husdyr.	10
Rygning.	10
Post, aviser og ugeblade.	10
Offentlig transport.	10
Udflytning af bolig.	10
Lundehavens afdelinger og tilbud.	11
Dagligdagen i plejeboligerne.	11
Lundehavens køkken.	12
Lundehavens Cafe.	12
Kulinarisk råd.	13
Teknisk service afdeling.	13
Fysioterapien.	13
Ergoterapien.	14
Hjælpemidler.	14
Fodpleje.	14
Tandlæge.	14
Frisør.	14
Aktiviteter.	15
Trylleværkstedet.	15
Aktiviteter.	15
Lundehavens bus.	16
Lundehaven's Venner.	16
Gæstebolig.	16
LundeNYT.	16
Bibliotek.	17
Præst og gudstjeneste.	17
Afrunding.	17
Kostpakken.	19
Toilet- og rengøringsartikler.	20
Linnedservice.	21
Vask af privat tøj.	22
Vinduespuddning.	23
Aktiviteter.	23
Lundehavens organisationsplan.	24
Rygepolitik for Lundehavens beboere, pårørende og cafégæster.	25

Indledning Plejebolig

Vi ønsker dig, din familie og dine venner velkommen til Lundehaven.

Vi har i denne velkomstpjece samlet oplysninger som du vil have brug for dels under din indflytning, men også til senere, når du har overstået flytningen og forhåbentlig får lyst til, at læse om alle de tilbud vi har til dig i Lundehaven. Du er naturligvis altid velkommen til at kontakte personalet, hvis du har spørgsmål.

Lundehaven.

Lundehaven er et af Ballerup kommunes 6 plejecentre med plads til 73 beboere i 48 plejeboliger og 19 ældreboliger. Lundehaven huser også daghjem, samværsgrupper for demensramte og ergoterapi, cafe for kommunens pensionister, fysioterapi og varmtvandsbassin.

Boliger og fællesarealer ejes af det private Ejendomsselskab Baldersbo, derfor lejer beboerne deres bolig med lejekontrakt, ind- og udflytningssyn. Lundehaven har driftsaftale med Baldersbo.

Lundehaven er kontraktstyret, det vil sige vi har en kontrakt med Ballerup kommune. Kontrakten genforhandles hvert andet år. I kontrakten står der blandt andet noget om vore indsatsområder.

Indsatsområder for 2008-2010:

- Kost og økologi
- Kultur og aktiviteter
- Organisering og forankring
- Kompetenceudvikling af personalet

Lundehavens vision og værdier:

Lundehavens ca. 100 medarbejdere arbejder under Lundehavens vision:

Lundehaven skal være et godt sted at arbejde, leve og dø.

Med dette mener Lundehaven, at forudsætningen for at leve et godt liv og dø på en værdig måde, er at det er et godt sted at arbejde.

For at arbejde med opfyldelsen af vores vision tager vore handlinger og beslutninger udgangspunkt i vore værdier:

Kærlighed, tryghed, respekt og samarbejde.

Lundehavens adresse og telefonnumre.

Plejecenter Lundehaven Skovlunde Torv 8 – 12 2740 Skovlunde

TLF: 44 77 1980
FAX: 44 77 1981
E – Mail: Lundehaven@balk.dk
www.ballerup.dk/lundehaven

Administration :

Plejecenterleder: Jette Jensen. 44 77 1977
Sekretærer: Tina Søgaard og Anne Michelsen 44 77 1980
Kontorets åbningstid :
Mandag kl. 9 – 12.30
Onsdag kl. 9 – 14.00
Tirsdag-Torsdag kl. 9 – 14.00
Fredag kl. 9-12.30

1.sal:

Afdelingssygeplejerske: Tina Hørdam Eriksen 4477 1971
Personale øst 4477 1970
Personale vest 4477 1969

2.sal:

Afdelingssygeplejerske: Lise Hede Rasmussen 4477 1961
Personale øst 4477 1960
Personale vest 4477 1959

Ældreboligerne:

Afdelingssygeplejerske: Bettina Lau Bjarlert 4477 1951
Personale: 4477 1950
Nødkaldstelefonen: 2069 1381

Køkkenet:

Ledende økonoma: Lise Teller 4477 1941
Personalet 4477 1940

Teknisk Serviceleder:

Nils Due 4477 1974

Kulturkoordinator:

Per Sørensen 4477 1973

Fodpleje:(fredag) efter aftale

Diana Larsen 4466 8090
Tidsbestilling alle dage

Frisør:

Gitte Lund
Tidsbestilling 4354 1731

Tandplejen:(torsdag, undtagen 1. torsdag i måneden)

Kirsten Sjøgreen 4477 1972

Fysioterapien:(*efter henvisning*)

Ledende Fysioterapeut: Annette Skyum 4477 1962

Vaskeri:

Hanne Rygaard 4477 1975

Ergoterapien:(*efter henvisning*)

Ledende Ergoterapeut: Anette Navne 4477 1966

Boligselskabet Baldersbo:

Hverdage kl. 10-12, torsdag tillige kl. 16-18 4497 0886

Ballerup kommune:

Vedr. indskudslån og boligydelse 4477 1750

Vedr. pension og tilskud 4477 1900

Indflytning i Lundehaven.

Økonomi.

Når du flytter ind i Lundehaven, er der 2 adskilte regnskaber. Det ene er vedr. selve boligen, husleje, indskud, el og varme, dette regnskab styres af boligselskabet Baldersbo. Det andet regnskab er med Lundehaven/Ballerup kommune og handler om de serviceydelser du vil få tilbudt i Lundehaven.



Husleje, indskud, el og varme.

Du bliver opkrævet indskud, husleje, el og varme af boligselskabet Baldersbo, med virkning fra den dag boligen er stillet til rådighed. Alle henvendelser omkring dette skal ske direkte til:

Boligselskabet Baldersbo. tlf: 44970886

Du kan have brug for hjælp til afholdelse af disse udgifter, eksempelvis et lån til at betale indskuddet til boligen, denne hjælp søges via Rådhuset i Ballerup kommune:

Vedr. indskuds lån og boligydelse tlf. 4477 1750

Vedr. pension og tilskud tlf. 4477 1900

Forsikring.

Når du flytter i en plejebolig er det vigtigt at tage stilling til, hvordan du vil forsikre dine ting/genstande, da du selv skal tegne en sådan. Lundehaven har undersøgt muligheden for at tegne plejeboligindboforsikringer, hvor der tages højde for behovet for mindre indbosummer og dermed lave præmier end de traditionelle indboforsikringer. Se vedlagt materiale i indflytningsmappen.

Servicepakken.

I forbindelse med din indflytning modtager du en serviceaftale, hvor du skal tage stilling til, hvilke ydelser du ønsker at tilvælge her i Lundehaven. Det er for eksempel måltider, linnedservice, tøjvask, aktiviteter osv., se bilag 1 vedr. indholdet i Ballerup kommunes servicepakke og bilag 2 for Lundehavens servicepakke.

Vinduespudsning er en obligatorisk del af pakken, som man automatisk bliver tilmeldt ved indflytning, dette beløb opkræves via månedsregning.

Du skal være opmærksom på, at hvis du fravælger ydelser, skal du selv eller din familie varetage opgaverne, personalet kan ved fravalg ikke være behjælpelige hermed.

Serviceaftalen afleveres i postkassen ved administrationen i stueplan, senest i forbindelse med din indflytning.

Du vil hver måned få tilsendt en opgørelse over de valgte ydelser for den forrige måned. (Servicepakken betales bagud, eksempelvis: Januar gøres op i februar til betaling 1. marts.)

Du skal tilmelde dig PBS direkte på serviceaftalen.

Vær opmærksom på at de første månedsregninger vil du modtage på girokort, som skal betales på almindelig vis, Det vil sige; regninger betales på girokort indtil PBS aftalen slår igennem.

Depositum til servicepakken.

Ved indflytning opkræves du et á contobeløb som skal sikre Lundehavens udlæg, for indholdet i servicepakken. Du kan evt. lave en aftale med sekretærerne i administrationen, om at dele udgiften til dette depositum over de første 2 måneder.

Hvis der på et senere tidspunkt tilbydes nye permanente serviceydelser eller sker ekstraordinære prisstigninger, kan der ske en opkrævning af et mindre tillægsdepositum.



Årsregulering af priser på servicepakken.

Priserne er som udgangspunkt fastsat for et år ad gangen og bliver reguleret hvert år den 1. januar. Du vil blive orienteret om de nye priser i LundeNYT, Lundehavens beboerblad.

Nogle priser er fastlagt af Kommunalbestyrelsen, andre priser er fastsat af Lundehaven, ud fra faktiske udgifter/budgetter.

Hjemmebesøg.

Inden du flytter ind i Lundehaven vil din kommende kontaktperson, om muligt besøge dig og fortælle om dagligdagen i Lundehaven. Herunder aktiviteter, som du har mulighed for at deltage i. Samtidig vil vi gerne høre dine forventninger og tanker om at flytte i plejebolig.

Vi vil også udfylde nogle papirer med en række praktiske oplysninger, som vi har brug for i Lundehaven.

Hjemmebesøg er sjældent muligt i tilfælde af, at du flytter til Lundehaven fra et af kommunens øvrige plejecentre eller fra sygehuset.

Indretning af din nye bolig.

Du og din familie står selv for indretningen af din nye bolig. Da din bolig samtidig bliver personalets arbejdsplads, er der dog forbehold der må tages i betragtning ved indretningen. Ved indflytningen foretages en APV(Arbejds-Plads-Vurdering), dette betyder at forholdene i boligen vurderes og tilrettes af hensyn til personalets sikkerhed under arbejdets udførelse, det kan f.eks. handle om pladsforhold, belysning, brandfare, løse ledninger eller gulvtæpper, farlige kemikalier og medicin eller specielle psykiske forhold. APV'en revideres som minimum hvert 2. år eller hvis der sker væsentlige ændringer som har betydning for sikkerhed og sundhed, f.eks ændrede plejebest. behov.

Forventninger til dig og din familie.

I vores daglige samarbejde med dig, lægger vi vægt på, at du i din nye bolig i Lundehaven, tager vare på egen hverdag i den udstrækning du kan.

Når du flytter ind planlægger og gennemfører du selv indflytningen med din familie og venner.

Vi forventer, at du i samarbejde med familie/venner sørger for ophængning af billeder og lamper, samt tilslutning af tv. Hvis din

familie/venner ikke kan hjælpe dig, kan vores tekniske afdeling være behjælpelig. Du skal selv betale for eventuelle materialer, + en afgift på 500 kr.

Du eller din familie/venner skal kontakte teleselskab, hvis du ønsker at flytte/oprette telefon.

Hvis du skal til speciallæge eller til undersøgelse på hospital, forventer vi at din familie eller venner hjælper dig.

Det er vigtigt at navnet på dine primære pårørende bliver noteret i din beboermappe.

Vi håber at du vil deltage i Lundehavens arrangementer, og at du og din familie/venner holder jer orienterede om arrangementer i Lundehaven.

Hvis du er i tvivl, gerne vil drøfte noget eller har spørgsmål vil din kontaktperson eller andet personale gerne hjælpe dig.

Har du og din familie/venner ris, ros eller spørgsmål, vil vi meget gerne høre det.

Vi glæder os til et godt samarbejde.

Personale.

I plejen er der ansat social- og sundhedshjælpere, social- og sundhedsassistenter, sygehjælpere og sygeplejersker. Derudover er der ansat rengøringsassistenter, der varetager rengøring i plejeboligerne, og fælles arealerne, i ældreboligerne visiteres man til rengøring efter behov. Hver af de 3 afdelinger 1. sal, 2. sal og ældreboligerne ledes af en afdelingssygeplejerske. Lundehaven ledes af en plejecenterleder, som er sygeplejerske og har en bred ledelsesmæssig uddannelse. Under plejecenterlederen er ansat en sygeplejerske der varetager opgaver vedr. udvikling og kvalitet. I plejen har vi et afløserkorps som består af både uddannede og ufaglærte medarbejdere.

Vi uddanner sygeplejestuderende og social og sundhedselever, vi håber du vil være med til at tage godt imod vores elever og studerende.

Derudover er der ansat personale i administrationen, køkkenet, teknisk afdeling, rengøringspersonale i stueetagen, en pædagog i trylleværkstedet på 2. sal og en kultur koordinator, der udfører forskellige opgaver vedr. aktiviteter og står for vores beboerblad LundeNYT.

Se bilag 3; organisationsplan.



Læge.

Ved indflytning i Lundehaven kan du beholde din egen læge, hvis du har haft adresse i Ballerup kommune – ellers skal du nok skifte læge.

Ved indflytning sender vi efter accept fra dig et brev til din læge, hvor vi beder lægen om en opdateret medicinliste og oplysninger om relevante helbreds oplysninger. Hvis du lider af en kronisk sygdom indgår vi en aftale med lægen om hvilke opgaver vi varetager og hvilke opgaver lægen varetager. Dette kunne eksempelvis være blodtryksskontrol, blodsuktermålinger eller regelmæssig blodprøve kontrol. Dette for at sikre dig den bedst mulige behandling. Aftalen med lægen, noteres i dine papirer.

Sundhedsmæssige interesser.

Personalet er omfattet af tavshedspligt, men du har mulighed for at give tilladelse til videregivelse af helbredsmæssige oplysninger til dine pårørende eller andre medicinalpersoner. Denne tilladelse kan ikke gives permanent, men indhentes fra gang til gang.

Ved indflytning aftales og noteres ned, hvem der varetager dine sundhedsmæssige interesser, i fald du ikke selv er i stand til det, herunder kontakt til egen læge og bestilling af medicin. Vi er forpligtet til at indhente samtykke inden lægekontakt, behandling, indhentning og videregivelse af helbredsoplysninger. Der kan dog opstå akutte situationer, hvor vi må handle hurtigt uden at indhente accept.

Handleplan.

I løbet af den 1.måned vil din kontaktperson, sammen med dig og evt. sammen med nogle af dine pårørende lave en handleplan/samarbejdsaftale til brug i hverdagen. Her aftaler vi hvad du selv kan gøre, hvad din familie kan hjælpe med og hvad vi som personale skal hjælpe dig med. Handleplanen fornyes ca. 1 gang årligt eller ved behov for ændringer i hverdagen.

Husdyr.

Ifølge huslejekontrakten må du hverken have hund eller kat. Hvis du har andre husdyr, gør vi opmærksom på at personalet ikke kan deltage i pasning.

Rygning.

Rygning for beboere er indendørs kun tilladt i egen bolig.

Besøgende må ligeledes kun ryge i beboerens egen bolig under hensyntagen til personalet.

Der henvises til Lundehavens rygepolitik, som er vedlagt som bilag 4. Ved indgangen til Lundehaven er der ligeledes oplyst, hvor der må ryges.

Post, aviser og ugeblade.

Post, aviser og ugeblade som du abonnerer på, bliver delt ud af afdelingens personale i løbet af dagen. Skal du sende post, ligger posthuset lige ved siden af Lundehaven. Har du brug for hjælp, så tal med personalet.

Offentlig transport.

Fra Skovlunde Station kører S-tog C og fra Skovlunde Torv kører buslinierne: 142 og 145, samt Ballerup kommunes servicebus.

Udflytning af bolig.

Vi håber du vil få mange gode år i Lundehaven, men vi er samtidig nødt til at forholde os til, at udflytninger, oftest forgår i forbindelse med dødsfald. Der er meget kort frist, højst 7 dage til nedpakning og udflytning af boet, da vi er forpligtede til at gøre boligen klar til indflytning indenfor 14 dage. Nedpakning og udflytning af boet foregår efter særlige regler bestemt af skifteretten. Du eller din familie kan læse mere i 'Procedure vedr. udflytning', som du har fået udleveret ved indflytningen.

Lundehavens afdelinger og tilbud.

Dagligdagen i plejeboligerne.

Som beboer i Lundehaven er du med til at præge dagligdagen og de ting der foregår. Ved indflytningen i Lundehaven vil to fra personalegruppen blive dine primære kontaktpersoner.

I skal sammen aftale, hvilken hjælp du har brug for og finde ud af, hvornår du kan få den. Vi vil gøre vores bedste for, at du kan få hjælpen på det tidspunkt, du måtte ønske det eller så tæt på som muligt. Dine kontaktpersoner kan også være behjælpelige med at løse evt. problemer, der kan opstå i dagligdagen.

Måltiderne kan du vælge at spise i din bolig eller sammen med de øvrige beboere i afdelingens køkken.

Vi har mange aktivitetstilbud , som er åbne for alle. I LundeNYT er der hver måned en kalender med alle tilbuddene.

Ud over personale deltager ofte flere af vores frivillige ”Lundehavens venner” i diverse arrangementer.

Vi vil i afdelingerne lave forskellige spontane eller planlagte, hyggelige sammenkomster og udflugter for de, der har lyst. Vi har et dejligt gårdmiljø og en stor altan på 1. sal, som du er velkommen til at benytte.

I efteråret 2008 påbegyndes anlæggelse af en sansehøve.



Lundehavens køkken.

Vores køkken tilbyder alle måltider til Lundehavens beboere. Vi serverer traditionel mad – krydret med nyere retter og vores varme mad serveres til aften.

Vores mål er at bruge friske råvarer gerne økologiske af en god kvalitet. Se bilag 1 vedr. indholdet i Ballerup kommunes kostpakke.

Dine gæster har mulighed for at spise med på afdelingen eller i din bolig. Du skal blot bestille maden i køkkenet dagen før inden kl. 12, samt give afdelingspersonalet besked.

Til din fødselsdag har du mulighed for at vælge hvad der skal serveres til eftermiddagskaffen på din afdeling. Du kan vælge mellem lagkage, boller eller kringle. Derudover har du mulighed for at ønske aftenens menu svarende til en 'Søndagsmiddag'. Disse ønsker er uden beregning for dig.

Du har også mulighed for at afbestille et eller flere måltider, når du er ude af huset. Prisen fratrækkes i din månedlige betaling. Afbestillingen skal være køkkenet i hænde dagen før inden kl. 12.00, tal med personalet på afdelingen om hvordan du nemmest kan afbestille.

Lundehavens Cafe.

Cafeen er åben for Lundehavens beboere, deres familie, venner, personale og udefra kommende pensionister og brugere af ergo- og fysioterapien.

Du kan uden forudbestilling købe mad i caféen og du er velkommen til at tage gæster med. Betaling af mad i cafeen kan foregå via din månedsregning.

Vi tilbyder en varm middagsret, en lun eller kold anretning, smørrebrød, fyldte burgerboller, baret, frugtgrød, dagens kage, wienerbrød, samt diverse varme og kolde drikke.

Månedens menu kan du se i LundeNYT, i cafeens egen månedsfolder eller på Lundehavens hjemmeside.

Vi afholder med jævne mellemrum Temadage - arrangementer, hvor vi har fokus på f.eks. hjerteglade mad.

Cafe'ens åbningstider:

Hverdage:	kl. 11-14
Weekend og helligdage	kl. 12-14

Den varme middagsret serveres fra kl. 12-13.30

Det er muligt for Lundehavens beboere at låne cafeen til egne fødselsdage, fester og arrangementer, kontakt køkkenpersonalet for en nærmere aftale. Du og din familie kan i den forbindelse, mod betaling, gøre brug af køkkenets service, ekspertise og serviceydelse.



Kulinarisk råd.

Vi har her i Lundehaven et kulinarisk råd, der holder møde hver måned, alle er velkomne til at deltage, det er et åbent råd hvor beboere, pårørende, cafégæster og personale, har mulighed for at komme i dialog med køkkenet

Teknisk service afdeling.

Teknisk afdeling har kontor i stueetagen på plejecentret. Teknisk afdeling kan hjælpe dig med enkelte små reparationer i din bolig. Du skal selv betale for materialeudgiften.

Fysioterapien.

Fysioterapien kan tilbyde genoptræning, efter indlæggelse på hospital og hvis der er udfærdiget en genoptræningsplan af hospitalet. Fysioterapien tilbyder derudover vedligeholdelses-træning og behandling efter

henvisning, dette kan foregå individuelt eller på hold. Træningen/behandlingen er tilrettelagt efter vurdering af fysioterapeuten i samarbejde med plejepersonalet, evt. egen læge. Fysioterapien indgår desuden i samarbejdet med afdelingen omkring den enkelte beboers hjælpemidler samt vejledning i forflytninger.

Ergoterapien.

Ergoterapien kan tilbyde genoptræning, efter indlæggelse på hospital og hvis der er udfærdiget en genoptræningsplan af hospitalet. Desuden foretager ergoterapeuterne vurderinger og sagsbehandling i forhold til hjælpemidler i samarbejde med personalet. Aktivitetsmedarbejderen tilbyder, i samarbejde med afdelingens personale, gruppeaktiviteter til beboerne, på begge afdelinger.

Hjælpemidler.

Hvis du har brug for at låne et hjælpemiddel, skal du tale med din kontaktperson. Huset råder over enkelte hjælpemidler, andre formidles af fysioterapien, ergoterapien eller kommunens hjælpemiddelcentral.

Fodpleje.

Fodterapeuten er her fredage efter aftale. Tidsbestilling på telefon 44668090, kan foregå alle dage, du kan også vælge at aftale tider fra gang til gang.

Tandlæge.

Tandlægen kommer om torsdagen, (undtagen den 1. torsdag i måneden) fra kl. 8-15 på Lundehavens Tandklinik.

Det er muligt at gå til tandlæge i Lundehaven, hvis man ønsker det og er beboer på plejehjemmet. Man deltager således i omsorgstandplejen, hvor betalingen trækkes automatisk over pensionen (i 2010: 37,00 kr. om måneden/ 444 kr. om året).

Frisør.

Fra den 1. april 2011 kan frisøren komme hjem til dig og klippe på følgende dage, mandag og onsdag fra kl. 9 - 15. Du kan bestille tid på telefon 4354 1731.

Aktiviteter.

Du har i Lundehaven mulighed for at deltage i mange forskellige aktiviteter.

Der er – ugen og året rundt - både tilbud for 'alle' beboere – og tilbud målrettet mindre grupper. Vi er også glade for at holde fest – og der er arrangementer som også er et tilbud til pensionister fra lokalområdet – og naturligvis tilbud til din familie og venner.

Vi forsøger hele tiden at afveksle og udvikle tilbuddene ud fra ønsker, behov og vores ressourcer. Du er derfor mere end velkommen med forslag og idéer. Se Kalenderen i LundeNYT hvor månedens aktiviteter og fremtidige arrangementer er nævnt.



Trylleværkstedet.

Her sker der virkelig noget, alle hverdags formiddage året rundt. Humøret er højt... samvær og tryghed er vigtigt her! Vi finder i fællesskab på mange ting. Går tur, læser avis, ser film, laver mad, syr, maler, arbejder med perler – og andet håndarbejde af mange slags. Der er saft, samt kaffe og te på kanden, så du har også mulighed for 'bare' at hygge og snakke.

Aktiviteter.

Nogle af de faste ugentlige aktiviteter er, at der hver mandag og fredag formiddag spilles billard – og hver onsdag eftermiddag er 'Spillestuen' i gang. Nogle spiller kort, andre yatsy – der er også forskellige brætspil. Vi 'slutter ugen' hver fredag med Lundehavens Sangkor, hvor du evt. kan

tage gæster med. Det er absolut ikke et krav at du kan synge som en operasanger... - det er også tilladt bare at lytte...

Derudover er der bl.a. motionsgymnastik i fysioterapien, gudstjeneste, bibliotekaren og flere 'småklubber' der hygger, synger, går ture – og hvad vi ellers kan finde på. Indimellem er der også arrangementer en lørdag eller søndag – og om aftenen. Der er ikke to uger der er helt ens.

Lundehavens bus.

Lunde' er Lundehaven's bus, som både sommer og vinter kører til meget forskellige turmål. Det kan være til et butikscenter, til et sommerhus, Tivoli eller bare 'ud i det blå'.

Lundehaven's Venner.

Lundehaven har for tiden omkring 20 kvinder og mænd – som på meget forskellig vis er med i vores hverdag hvor de, på frivillig basis, hjælper med stort og småt. En dejlig hjælp som betyder at vi ofte har 'lidt flere hænder' til rådighed.

Gæstebolig.

I nr. 12 er der 2 gæsteboliger, hvor der kan sove 2 personer i hver. Der er bad og et lille the-køkken tilknyttet boligerne. Det koster 150 kr. pr. bolig for en nat. inkl. sengelinned og håndklæder. Boligerne kan reserveres/lejes i administrationen på plejecentret.

LundeNYT.

LundeNYT er Lundehavens beboerblad, der udkommer i starten af hver måned. Her vil være informationer om, aktiviteter, særlige arrangementer, månedens menuplan, m.m.

Vi vil gerne have læserbreve, ideer, kommentarer, ris og ros, eller hvad du har lyst til.



Bibliotek.

I samarbejde med Skovlunde bibliotek har du mulighed for at låne bøger, også med stor skrift, samt lyd – og videobånd. Bibliotekaren kommer ca. hver 4. uge, dagen og datoen fremgår af LundeNYT.

Præst og gudstjeneste.

Lundehaven arrangerer i samarbejde med Skovlunde kirke, gudstjeneste i Lundehaven en eller to gange hver måned. Har du lyst til at tale med en præst, hjælper vi gerne med kontakten. Har du brug for transport til kirken, så kontakt Skovlunde kirke på tlf. 44 94 48 97 tirsdag og onsdag kl.10-11, torsdag kl. 15-16.30.

Afrunding.

Vi håber at denne velkomstpjece har givet dig og din familie svar på nogle af de spørgsmål, der naturligt opstår, når det som nu, er blevet aktuelt for dig at flytte ind på et plejecenter.

Du er altid meget velkommen med yderligere spørgsmål og/eller kommentarer. Hvis der er noget, du synes der mangler i denne velkomstpjece, vil vi meget gerne vide det, så vi kan få pjecen rettet til.



Da Lundehaven er i stadig udvikling, synes vi, at det er vigtigt at du giver udtryk for hvad du gerne vil og hvad du har behov for.

Vi glæder os til at byde dig, din familie og venner velkommen til Lundehaven.

Med venlig hilsen

Personalet i Lundehaven.



Kostpakken.



Plejecentrenes måltids service er sammensat af et alsidigt tilbud til hoved- og mellemmåltider, således at vi dækker flest mulige ønsker og behov.

Der lægges vægt på, at maden er velsmagende og ser indbydende ud. Den anrettes på fade og i skåle og indtages i rolige og hyggelige omgivelser.

Vi følger ”Anbefalingerne for dansk institutionskost” – retningslinierne for kost til ældre (gennemsnitskost).

- Energiindhold 9000 kilo joule (2200 kcal.)

Da mange ældre har problemer med ernæringstilstanden ved indflytningen, vil der for den enkelte beboer blive lavet en vurdering af ernæringstilstanden, som kan resultere i en individuel kostplan.

Morgenmad:

Der kan vælges mellem følgende:

- Rugbrød, franskbrød
- Smør, ost og marmelade
- Havregryn, havregrød, øllebrød, frugtyoghurt alm. og let, A-38, ymer
- Kaffe, te, mælk, juice

Frokost:

Der serveres en hovedret og en biret.

Aftensmad:

Der serveres brød med assorteret kød- og fiskepålæg, ost, æg og div. pynt. Evt. en lun ret.

Mellemmåltider og drikkevarer:

- Formiddagskaffe/te
- Brød, kage el. til eftermiddagskaffen/teen
- Frugt og grøntsager efter behov
- Vand til hovedmåltiderne
- Saft eller lign. efter behov til mellemmåltider
- Individuelle mellemmåltider i forhold til kostplan.

Det enkelte Plejecenter har sin egen menuplan og der kan være forskel på, om den varme mad serveres til middag eller til aften. I Lundehaven serveres den varme mad om aftenen.

Ønsker til menuplanen og gode opskrifter er meget velkomne.

Toilet- og rengøringsartikler.



Toiletartikler omfatter:

- Tandbørste og tandpasta
- Hårshampoo
- Håndsæbe og badesæbe
- Neglefil og træneglerenser
- Toilettepapir

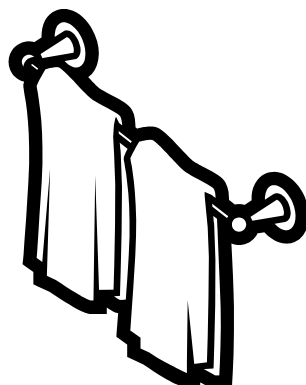
Skumvaskeklude, bleer, nettrusser og sygeplejeartikler (fx forbindingsstoffer og forebyggende hudplejeprodukter) leveres gratis.

Cremer og andre alm. hudplejeprodukter skal man selv anskaffe sig.

Rengøringen

er gratis, men rengøringsmidler og redskaber, der bruges i forbindelse med rengøringen skal man betale for via denne ordning. Til rengøringen bruges ”Svanemærkede” produkter, der skåner inventar og tager højde for personalets sikkerhed og sundhed.

Linnedservice.



Ordningen indeholder levering og vask af:

- Lagen
- Dynebetræk
- Pudebetræk
- Stiklagen

- Alm. håndklæder
- Badehåndklæder
- Halehåndklæder
- Vaskeklude

Ovenstående udleveres efter behov.

Underbenklæder og evt. anden underbeklædning kan indgå i linnedserviceordningen. Hvorvidt du er omfattet denne udvidelse af linnedserviceordningen, vil blive individuelt vurderet ud fra din samlede situation. Det forventes, at du har min. 10 sæt undertøj i din garderobe.

Hvis du ønsker at medbringe dit eget sengelinned og håndklæder er du velkommen til det. I så fald skal du alligevel vælge linnedservice for at få det vasket. Ønsker du ikke linnedservice, skal du selv medbringe / anskaffe ovenstående samt selv sørge for vask.



Vask af privat tøj.



Følgende vil blive vasket:

- Undertøj
- Alm. tøj
- Overtøj

- Pyntepuder
- Duge

- Puder
- Dyner
- Sengetæppe
- Stolebetræk
- Gardiner (1 gang årligt såfremt de kan vaskes i alm. vaskemaskine)

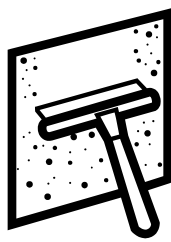
Ovenstående skal kunne vaskes i vaskemaskine og kunne tåle at komme i tørretumbler / blive hængt op. Undertøj *skal* kunne tørretumbles.

Ordningen omfatter ikke tøjvask i hånden samt rensning.

Strygning kan være en aktivitet for dig i samarbejde med din kontaktperson.



Vinduespudsning.



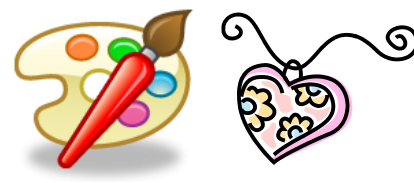
Ordningen gælder beboere i pleje- og ældrebolig og indeholder:

- Vinduerne pudses 4 gange om året.
- Betalingen opkræves månedsvis via beboerregningen
- Ordningen er det en totalløsning (både inde/ude og fællesrum)

Ordningen kan ikke fravælges. Baggrunden herfor er, at sikre at Lundehaven fremtræder pæn og indbydende, men også en konsekvens af at det ikke er muligt selv at pudse vinduernes yderside indefra.

Lundehaven har indgået aftale med et vinduespudserfirma for at sikre lav pris og god service.

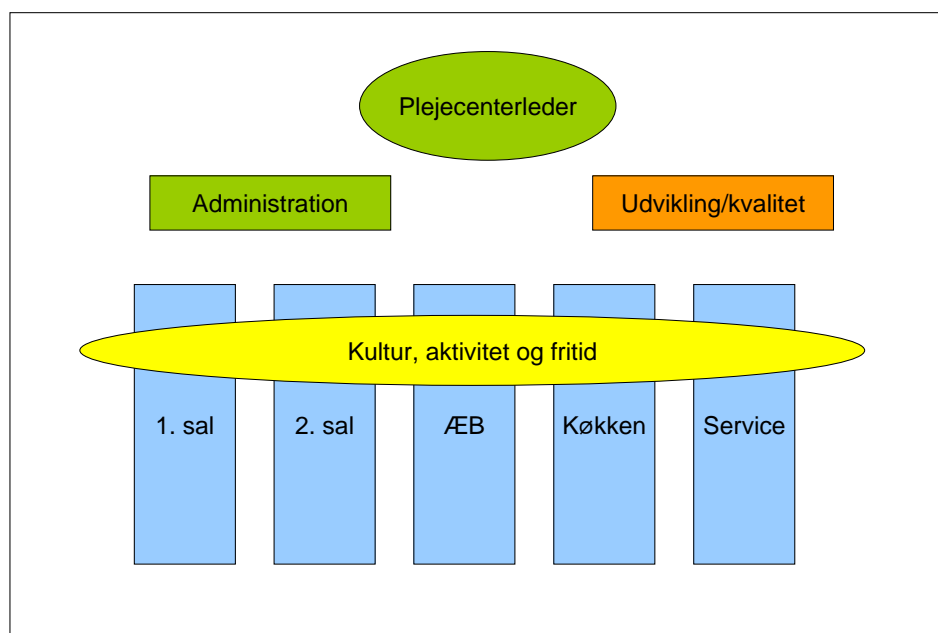
Aktiviteter.



Ordningen gælder beboere i pleje- og ældrebolig og indeholder tilbud som:

- Materialer i Lundehavens trylleværksted
- Kaffe, te, saft eller frugt og hygge i Trylleværkstedet.
- Kaffe, kage og spil i onsdagsklubben.
- Film i Lundehavens biograf
- Kaffe og kage til ”hygge og fællesang” arrangementerne.
- Billard mandag og torsdag inkl. en øl/vand.
- Lundehavens Sangkor fredag eftermiddag.
- Årstidsbestemt aktiviteter fx busture eller anden udendørs aktivitet.
- Fælles madlavning via Trylleværkstedet.
- Tilbud om personligt besøg fra aktiviteten.
- Det må forventes at visse arrangementer vil være omfattet af brugerbetaling.

Lundehavens organisationsplan.





Rygepolitik for Lundehavens beboere, pårørende og cafégæster.

Ballerup kommune er røgfri kommune siden 1. januar 2007. Lundehavens rygepolitik tager udgangspunkt i kommunens rygepolitik.

Rygning er **ikke** tilladt:

- i egen bolig, når personalet yder pleje, omsorg eller rengøring
- i fællesarealer på etagerne
- i caféen

Rygning er derfor kun tilladt:

- i beboerens egen bolig
- udendørs, dog **ikke** ved indgangspartierne

Rygeregler er også gældende ved arrangementer.

Af sikkerhedsmæssige årsager må beboere ikke ryge i sengen, men tilbydes i stedet hjælp til at komme op og ryge.

Af hensyn til arbejdsmiljø skal boliger udluftes efter rygning, inden personalet kommer på stuen.

Personalet kan henstille til pårørende, at der ikke ryges i boligen, når beboerens tilstand ikke tillader det eller af sikkerhedsmæssige årsager, f.eks. ved ilt behandling.

Beboere med behov for særlige sikkerhedsforanstaltninger tilbydes rygeforklæde samt tilsyn ifm rygning, dog opholder personale sig ikke i boligen, mens der ryges.

GODKENDT PÅ MED-UDVALGETS MØDE D. 21.2.2008

Stikordsregister.

A

Administration	3
Adresse	3
Aktiviteter	15
Aktivitetstilbud	11
Arbejds-Plads-Vurdering).....	7

B

Bibliotek	17
Bussen "Lunde"	16

C

Cafe.....	12
Caféen åbningstider	13

D

Dagligdagen i plejeboligerne	11
Depositum.....	6

E

Ergoterapien.....	14
-------------------	----

F

Fodpleje	14
Forsikring.....	5
Forventninger til dig og din familie	7
Frisør.....	14
Fysioterapien	13
Fødselsdag	12

G

Gudstjeneste.....	17
Gæstebolig	16

H

Handleplan	10
Hhelbredsmæssige oplysninger	9
Hjemmebesøg	7
Hjælpe midler	14
Husdyr	10
Husleje	5

I

Indretningen af din nye bolig.....	7
Indsatsområder.....	2
Indskud	5

K

Kontaktpersoner.....	11
----------------------	----

Kontorets åbningstid.....	3
Kulinarisk Råd.....	13
Køkken	12

L

Lundehavens Venner	16
LundeNYT - Lundehavens beboerblad	16
Læge	9

O

Offentlig Transport.....	10
Organisationsplan.....	24

P

Personale	8
Posten	10
Præst	17

R

Regnskab	5
Roses Trylleværksted	15
Rygepolitik	25
Rygning	10

S

Samarbejdsaftale	10
Sangkor.....	15
Serviceaftale	6
Servicepakken	6
Spillestuen	15

T

Tandplejen.....	14
Teknisk service afdeling.....	13
Telefonnummer	3

U

Udflytning af bolig	10
---------------------------	----

V

Varme	5
Vinduespudsning	6

Ø

Økonomi.....	5
--------------	---

Å

Årsregulering af priser på servicepakken	7
--	---

Plejecenter Lundehaven Skovlunde Torv 8 Tlf.nr. 4477 1980 lundehaven@balk.dk
2740 Skovlunde Fax: 4477 1981 www.ballerup.dk/lundehaven

27. januar 2009 Unni Lindberg og Anne Michelsen
Senest revideret den 3. maj 2011