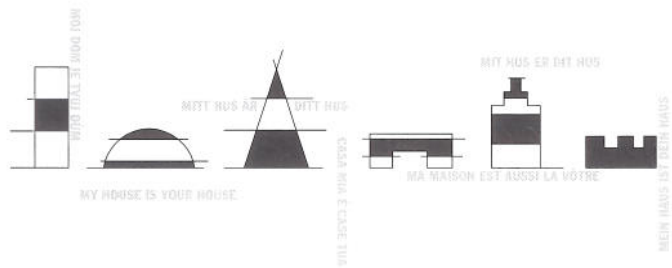


EGEBJERG GÅRD
BOMESSE 96

bo i by



EGEBJERGÅRD BOMESSE 96



bo i by

HOVEDSPONSORER:

BRF KREDIT

KULTURBY 96

ARKITEKTENS FORLAG

EGEBJERG GÅRD

– OG DEN INTERNATIONALE BOMESSE BO I BY



MIKKEL ØSTERGAARD

Erkendelse og fornyelse bygger altid på erfaring. Vi lærer af egne og andres fejl og inspireres af succeser. Vi kigger hinanden over skuldrene, trækker fra og lægger til. Det gælder også inden for arkitektur, planlægning og boligbyggeri, og det foregår som en stadigt løbende proces, næsten umærkeligt. Derfor er det vigtigt en gang i mellem at stoppe op og gøre status. Det gjorde de på Blangstedgård i Odense i 1988, og det gør vi i Egebjerggård i Ballerup i 1996.

Allerede i 1985 startede Ballerup Kommune sammen med Statens Byggeforskningsinstitut og støttet af Byggeriets Udviklingsråd et storstilet byudviklingsforsøg. Man ville afprøve en ny planlægningsproces, hvor borgerne og de fremtidige beboere blev inddraget fra starten og under hele forløbet, samt afklare en række nye mål for indholdet i planlægningen, formuleret i et særligt 10-punktsprogram.

Egebjerggård er resultat af dette forsøg. Det er et brud med den funktionsopdelte by. Målet har været at forene byens mangfoldighed af oplevelser og aktiviteter med kvarterets overskuelighed og identitet.

Det, der først og fremmest præsenteres på bomessen, og som allerede har vakt betydelig international opmærksomhed, er helhedsplanen, de byplanmæssige ideer og det byliv, der er resultat heraf. Hertil kommer, at den integrerede kunst, som var et vigtigt emne i 10-punktsprogrammet med Kulturbý 96's medvirken har fået en fremtrædende rolle.

Egebjerggård er udbygget i etaper omkring Egebjergskolen. 900 boliger ligger side om side med butikker, erhverv og institutioner. Der er lagt stor vægt på udformningen af byens rum, og der er tilstræbt en klar bymæssig karakter. De omkringliggende landskaber og grønninger er i kontrast til bebyggelserne præget af bløde, organiske former. De grønne kiler adskiller etaperne og trænger fra de store åbne landskaber i Hjortespringkilen helt frem til den gennemgående bygade.

Der er mange slags boliger opdelt i grupper med ca. 50 i hver. Der er fælleshus i næsten alle boliggrupper. Opdelingen styrker beboernes tilhørsforhold til kvarteret og har stor betydning for det sociale liv. Der er både almennyttige boliger, ungdomsboliger, bofællesskaber og privatejede boliger mellem hinanden i en tæt bymæssig bebyggelse.

I bykvarteret færdes de kørende og gående sammen, men gaderne er udformet sådan, at der tages særlig hensyn til de gående. Adgangen til de enkelte boliger foregår overvejende fra gadesiden. Det giver liv i kvarteret og dermed større tryghed. Bygaden er kvarterets hovedstrøg. Omkring den ligger den tætteste bebyggelse, butikkerne og arbejdspladserne.

Det har været et mål at indpasse erhverv mange steder. Det giver mulighed for lokal beskæftigelse, og det begrænser trafikken mellem bolig og arbejdsplads. Parkeringspladserne kan benyttes af virksomhederne om dagen og af beboerne uden for arbejdstiden. Men målet har været svært at opfylde.

Kvarteret skal have særpræg og være fyldt med oplevelser. Derfor er der selvstændige kunstværker på betydningsfulde steder, en skulptur eller et springvand. Andre steder er der tilføjelser til arkitekturen, f.eks. en facadeudsmykning. Endelig kan der være kunstneriske bearbejdelser af døre og vinduer, indgangspartier og belægnings, som i forvejen indgår i bebyggelsen.

Nu, godt 10 år efter at de første ideer opstod, ligger Egebjerggård her så. Konjunkturer og andre udefrakommende faktorer har haft stor betydning undervejs, og ikke alt er blevet helt, som vi havde forestillet os. Det ændrer dog ikke ved det faktum, at vi er stolte over Egebjerggård. Det er ikke den endelige løsning på fremtidens bykvarter, men det er et bud på det. Et indlæg i debatten.

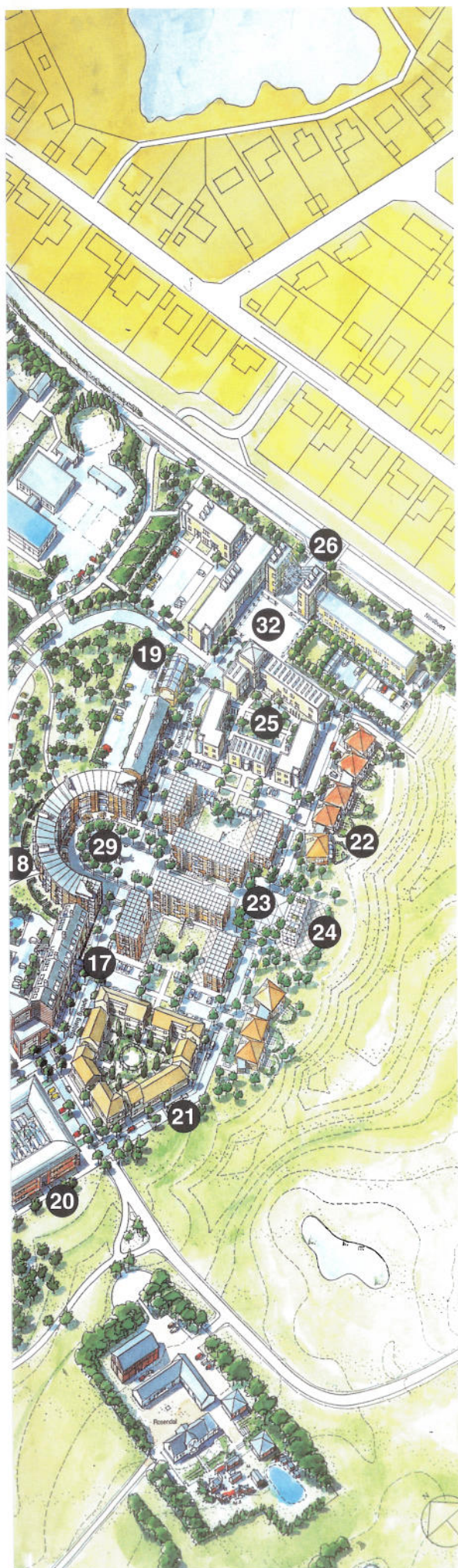
Målet har ikke været at lave et udstillingsområde, men at skabe et bykvarter med variation og livskvalitet for beboerne – kort sagt et godt sted at bo. Forhåbentlig kan bomessen blive til inspiration for andre, både dem der skal i kast med lignende opgaver, og dem der arbejder med fornyelse af eksisterende bykvarterer. Det bliver en af de store opgaver i fremtiden.

Ballerup, april 1996, Ove E. Dalgaard

INDHOLD

- 3 EGEBJERGGÅRD OG DEN INTERNATIONALE BOMESSE BO I BY**
Af Ove E. Dalsgaard
- 5 INDHOLD**
- 6 OVERSIGT OVER BEBYGSELER OG KUNST**
- 8 EGEBJERGGÅRD, BYBYGNING UNDER SKIFTENDE IDEALER**
Af Erik Nygaard
- 16 BEBYGSELER**
- 42 BO I BY MED ØKOLOGI**
Af Ole Svensson
- 48 PLANÆSTETIK, INTEGRERET KUNST – HVAD OG HVORFOR?**
Af Poul Erik Tøjner
- 54 KUNST**
- 60 EGEBJERGGÅRD SOCIALT SET**
Af Bo Grönlund
- 66 KALENDER KONFERENCER TEMADAGE**
- 67 UDSILLINGER PÅ BOMESSEN**
- 68 ORGANISATION OG OPBYGNING**





BEBYGGER

- 1 Egebjergskolen
- 2 Egebjergvang
- 3 Egebjerghaven
- 4 Egebjerggård I
- 5 Egebjerghaven
- 6 Søfronten
- 7 Gadehusene
- 8 Egeboderne
- 9 Egebjerggård II, Vingebo
- 10 Egebjergtoften
- 11 LEV bofællesskab
- 12 Tøndehvælv
- 13 Skotteparken
- 14 Søbrinken
- 15 Egebjerggård III
- 16 Kirstinevang, Egehøj
- 17 Kirstinevang, Egehøj
- 18 Egebuen
- 19 Thermologica
- 20 Egely
- 21 Hjortekilen
- 22 Pyramidehusene
- 23 Egestrædet
- 24 Glashuset
- 25 Agerskrænten
- 26 Porthuset
- 27 Naturhuset

KUNST

- 28 Vingehuset
- 29 Kryds og bolle
- 30 Murene
- 31 Pepto Bismo – Japanese Flying Pack
- 32 Rabbit Factory

EGEBJERG GÅRD

– BYBYGNING UNDER SKIFTENDE IDEALER

Af Erik Nygaard, arkitekt MAA, lektor ved Arkitektskolen i Aarhus

Egebjerggård er et nyt bykvarter i den nordlige ende af Ballerup Kommune. Det ligger et par kilometer fra selve Ballerup by, bygget op omkring en eksisterende skole og nogle institutioner. Det indeholder omkring 850 boliger, butikker og lidt småerhverv. Kvarteret er planlagt midt i firserne og er nu, ti år efter, næsten færdigbygget. Men ikke nødvendigvis 'færdigt' – en af ideerne bag Egebjerggård er netop, at det skal kunne udvikle og forandre sig med beboerne og deres behov.

BYPLANIDEALER – FRA TRESSERNE TIL HALVFEMSERNE

Egebjerggård er det hidtil seneste indlæg i en lang byplandiskussion, der tog sin begyndelse i slutningen af tresserne.

På dette tidspunkt var de store boligbebyggelser som Høje Gladsaxe, Hedeparken i Ballerup og den århusianske Gjellerupplan færdige eller under opførelse. De udsprang alle af den moderne byplantænkning fra trediverne, der havde dekoreret lys og luft samt adskillelse af byens funktioner: Boliger for sig, erhverv for sig, institutioner for sig osv. Det var en tænkning, der i trediverne havde været både progressiv og kontroversiel, men som i løbet af tressernes højkonjunktur viste sig velegnet til at få bygget en masse nye boliger og forstæder i en fart. Resultaterne af denne funktionalisme var nu for alvor ved at være synlige og dermed også dens begrænsninger.

Det var en meget rationalistisk tænkning, der sigtede mod klarhed og overskuelighed i byen. Det førte unægtelig til områder med en klar arkitektonisk profil, men det bagvedliggende menneskesyn var meget firkantet, mennesket blev anskuet nærmest som en maskine, en velfungerende brik i et velsmurt samfundsmaskineri.

Og sådan er vi jo ikke skruet sammen, når det kommer til stykket. En tid lang havde planlæggerne kunnet forsvare sig med, at det bare var et spørgsmål om tid, så ville mennesket blive præcis lige så rationelt som byplanerne, men nu blev der stillet spørgsmålstejn ved selve planlægningsgrundlaget, det rationalistiske menneskesyn. Og da samfundsmaskineriet så yderligere fik visse driftsforstyrrelser efter 1973 – oliekrise, stagnerende vækst, arbejdsløshed og begyndende miljøproblemer – åbnedes der for ubehaget ved og protesterne mod den moderne, funktionalistiske byplanlægning.

Der blev endnu bygget nogle få af de store montageplaner: Ishøjplanen, Brøndby Strand og Farum Midtpunkt, men det var dinosaurens sidste krampetrækninger, og de var allerede på hver sin måde reaktioner på kritikken. Især Farum Midtpunkt var, med sine 'etage-haveboliger' og sit vidtgående beboerdemokrati, et udtryk for nye toner.

Den egentlige reaktion kom imidlertid med det såkaldt tæt-lave boligbyggeri, der på næsten alle måder var diametralt modsat de store planer. Bebyggelserne var små, typisk mellem 30 og 100 boliger. De var lave, højst tre etager, og alle boliger skulle have direkte adgang fra terræn. Rummet mellem husene var intimt og udformet, så det understøttede fællesskabet mellem beboerne. Der var næsten altid et eller flere fælleshuse, placeret centralt i bebyggelsen for at markere den store betydning, man tillagde det sociale liv mellem beboerne.

Ældre danske småbyer som Ærøskøbing og Dragør var, med deres menneskelige skala og mere eller mindre selvgroede, uregelmæssige bebyggelser, forbilleder for disse små bebyggelser.

Det tæt-lave byggeri var et heldigt kompromis mellem arkitekternes ønsker om en vis orden og bymæssighed samt danskernes helt overvejende lyst til at bo tæt ved jorden.

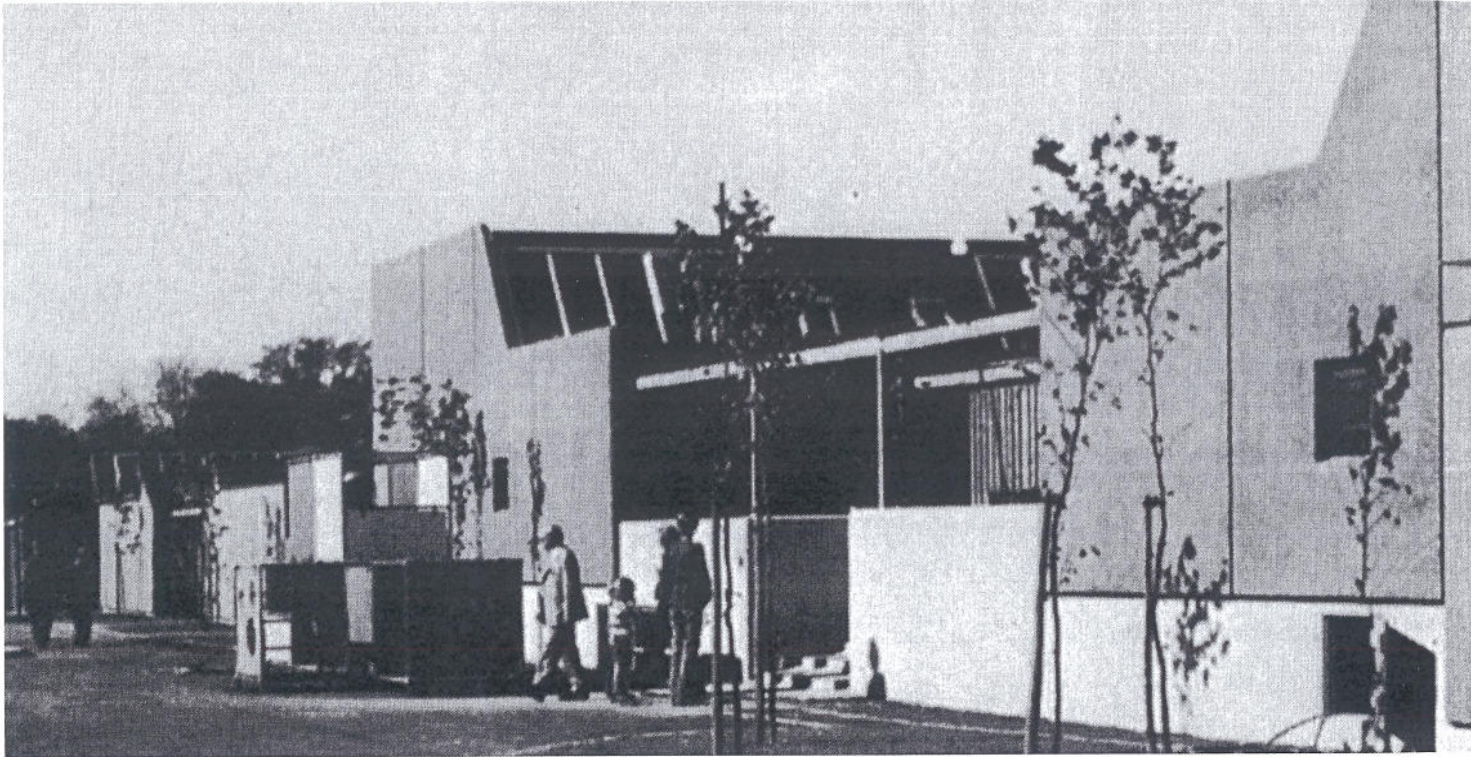
Tæt-lavt, som det kort og godt kom til at hedde, blev umådeligt populært. Ikke blot hos politikere og arkitekter, men også i befolkningen. Det blev introduceret allerede midt i tresserne med den store bebyggelse Albertslund Syd, men de typiske, små, krøllede bebyggelser hører halvfjerdsenerne og firserne til. I denne periode var stort set alt boligbyggeri i Danmark, bortset fra de få parcelhuse der opførtes, tæt-lavt.

De nye boligområder havde indlysende brugsmæssige fordele frem for tressernes store planer, især for yngre familier med børn. Men de havde også, med deres nærhed, fælleshuse og mange kontaktmuligheder, fordele frem for parcelhuskvarteret.

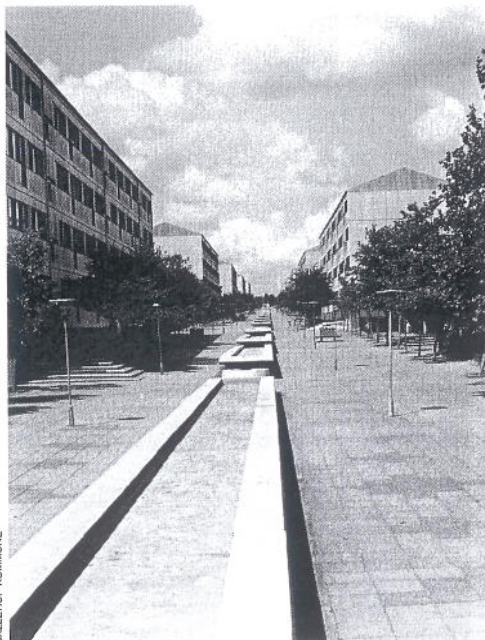
En overgang så det derfor ud, som om arkitekterne havde fundet de vises sten. Men efterhånden kom også de små, tæt-lave bebyggelser, trods al deres variation, til at fremtræde med en vis monoton. Også den form havde sine begrænsninger. Først og fremmest var de nye bebyggelser lige så funktionelt ensidige som de store planer; det var ikke lykkedes at integrere boliger og erhverv. De havde også en tendens til at lukke sig af mod omverdenen, så byen efterhånden kom til at bestå af isolerede øer uden sammenhæng. Det var heller ikke alle, der ønskede så meget kontakt med naboerne. Og endelig blev formen misbrugt: Der blev bygget tæt-lavt alle mulige steder også i egentlige byområder, hvor en så lav og rustik byggemåde simpelthen var malplaceret.

Som et svar på disse problemer opstod blandt arkitekter og byplanlæggere en ny interesse for byen; vel at mærke den tætte, veldefinerede by med karreer, gader og pladser, som man havde bygget dem før funktionalismen. Hvor de i halvfjerdsenerne havde forestillet sig det gode liv som noget

Også det tæt-lave byggeri havde sine begrænsninger. Først og fremmest var de nye bebyggelser lige så funktionelt énsidige som de store planer; det var ikke lykkedes at integrere boliger og erhverv. De havde også en tendens til at lukke sig af mod omverdenen, så byen efterhånden kom til at bestå af isolerede øer uden sammenhæng



JØRN ØRN-NIELSEN



BALLERUP KOMMUNE

Hedeparken i Ballerup. Lys og luft samt adskillelse af byens funktioner: Boliger for sig, erhverv for sig, institutioner for sig osv. Det var en tænkning, der i trediverne havde været både progressiv og kontroversiel, men som i løbet af tressernes højkonjunktur viste sig velegnet til at få bygget en masse nye boliger i en fart. Resultaterne af denne funktionalisme var nu for alvor ved at være synlige og dermed også dens begrænsninger

Bygaden er rygraden i hele bebyggelsen og binder områdets eksisterende bebyggelse sammen med de nye boligkvarterer. Den udvider sig ved indkørslen til området til et torv og en butikssarkade.

Modstående side. Øverst Egebjergvang, nederst Egebjerghaven



BO GRØNLUND

med at gå og rode i haven, flytte skillevægge i lejligheden, lege med børnene og lave mad sammen med naboerne, handlede det nu om storbyens anonymitet, om at være checket, om at slentre på boulevarderne og spille spillet på de nyopdagede caféer. For nu at sætte det på spidsen.

På arkitektskolerne var det slut med at tegne små tæt-lave idyller. I stedet blev de studerendes projekter fyldt med karreer, boulevarder, store symmetriske pladser og anlæg.

I praksis kom denne nyvakte interesse for byen først og fremmest til at betyde, at gaden vendte tilbage i byplanlægningen. Dvs. den gammeldags bygade med sammenhængende husrækker på begge sider. Den var ellers forsvundet ud af byplanlægningen efter krigen, da man gik over til parkbebyggelser med blokkene frit placeret i det grønne, men man håbede nu, at man ved at genindføre dette 'arketypiske' element kunne genskabe noget af tidligere tiders offentlige liv.

Et enkelt rendyrket eksempel på denne nye bymæssighed har vi i den nye by Høje Taastrup vest for København, men ellers betød de nye idealer for det meste, at der kom lidt mere orden i de tæt-lave bebyggelser og at husene kom til at ligge på række i stedet for i klumper.

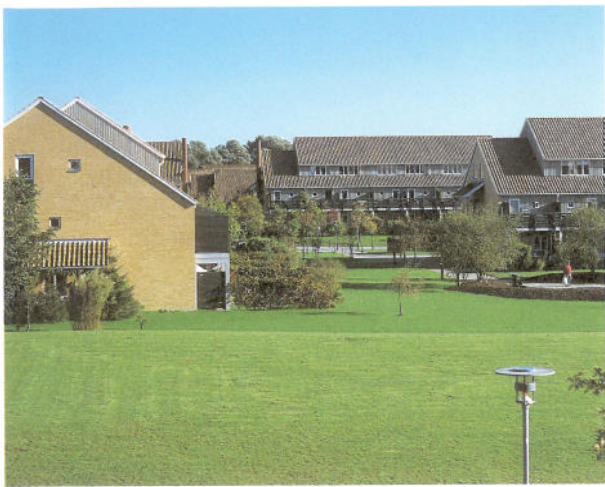
EGEBJERGÅRD – FORHISTORIEN

Egebjerggård repræsenterer netop denne overgang fra de meget folkelige idealer til noget mere urbant. Byplanen er resultat af en arkitektkonkurrence i 1985, dvs. på et tidspunkt, hvor man kendte fordele og ulemper ved tæt-lav-formen og hvor man havde set hvordan Høje Taastrup udviklede sig. Konkurrencen omhandlede to forskellige områder, Østerhøj og Egebjerg. Den blev udskrevet i samarbejde med Statens Byggeforsknings Institut og Byggeriets Udviklingsråd, BUR.

Det var en ambitiøs konkurrence, hvor man i et 10-punkts-program bad om bl.a. variation og oplevelsesrigdom, identitet, blanding af boligformer, integration af boliger og erhverv, forebyggelse af vold og hærværk samt indslag af billedkunst og skulptur. Hensigten var at skabe et byområde, der var mere velfungerende end både de store tresserbebyggelser og de gængse tæt-lave bebyggelser.

De fleste af konkurrenceforslagene var ret traditionelle tæt-lav-forslag, men enkelte og efter min mening de bedste, samlede bebyggelserne i markante grupper og kunne dermed opnå ret store, sammenhængende, grønne arealer.

På baggrund af de præmierede forslag udarbejdede kommunens byplanlæggere bebyggelsesplaner for de to områder



og retningslinier for bebyggelsens karakter. I planen for Egebjerggård, som er den, jeg i det følgende vil beskæftige mig med, er bebyggelsen, godt 800 boliger, samlet i fire grupper, der alle hæfter sig på den gennemgående bygade. Bygaden er rygraden i hele bebyggelsen og binder områdets eksisterende bebyggelse (en skole, nogle institutioner og et boligområde) sammen med de nye boligkvarterer. Den udvider sig ved indkørslen til området til et torv og en butiksarkade. Ind i mellem de fire boligkvarterer skyder landskabelige kiler sig og skaber dermed forbindelse til en af den gamle Finerplans 'grønne kiler', Hjortespringkilen. I forvejen fandtes der en sø i området, og i forbindelse med regulering af terrænet og kloakering etableredes yderligere en lavvandet sø. For de to ender af bygaden blev der udlagt arealer til lidt større erhvervsbebyggelse. I øvrigt skulle det være tilladt at etablere sig med mindre, ikke-generende erhverv overalt i området.

Det er netop en plan der, med den gennemgående bygade og den tætte integration mellem skole og bykvarterer, prøver at løse de mangler, der havde kendetegnet mange af de nye områder med tæt-lav bebyggelse.

Den åbne konkurrence fra 1985 blev året efter efterfulgt af en indbudt konkurrence, hvor nogle få, udvalgte arkitektfirmaer konkurrerede om en detailplan for 1. etape. Denne konkurrence blev vundet af arkitekterne Angels Colom og Jan Gudmand Høyer. De var kendt for deres stærke, sociale engagement, erfaringer med bofællesskaber og brugerdeltagelse i planlægningen.

Deres oprindelige forslag, altså fra konkurrencen i 1985, var i arkitektonisk forstand ret traditionelt – tæt-lav bebyggelse, som man nu tegnede dem på det tidspunkt – men det havde en række vidtgående forslag til brugerindflydelse og decentralisering af det kommunale apparat. Ligesom det foreslog at mange forskellige arkitekter skulle involveres i områdets udbygning for at sikre stor variation. En bærende idé i forslaget var at hele området skulle udbygges i ganske små boliggrupper, gerne bofællesskaber. Hver af disse grupper skulle bygges i et tæt samarbejde med de kommende brugere. Disse ideer kom i særlig grad til at præge arbejdet med de to første etaper, mens tredje og især fjerde etape præges af en mere bymæssig tankegang.

EGEBJERGÅRD – RESULTATET

Som området nu fremtræder, er planen i store træk fastholdt. Det hele holdes stadig sammen af bygaden, og der er stadig fire store bebyggelser med grønne kiler imellem. Tætheden er størst langs bygaden og aftager gradvist udefter mod det grønne. En særlig intensitet kan opleves omkring Egebjerghallen, som maleren Per Kirkeby har omringet med sine monumentale murstensskulpturer, og hvor Susse Fischers boligbebyggelse er områdets højeste og tætteste, så man glimtvis kan føle sig hensat til en art storby eller snarere storbykulisser.

Trafikken er blandet, men den kørende trafik er på forskellig vis dæmpet af hensyn til de gående. Boligerne er opdelt på godt 20 bebyggelser af meget forskellig størrelse. Me-



Gadehusene. Hensigten var at opnå den smukke balance mellem orden og variation, som man finder i ældre bygader. Resultatet blev nu ikke helt godt. Variationen virker lidt for tilfældig og man længes efter et eller andet ordnende princip – f.eks. en fælles gesimshøjde
Herunder Egebjergtoften



stendels almenyttige og andelsboliger, men også enkelte private. Bytankegangen er fastholdt ved, at de fleste boliger har deres indgangsdør fra gadesiden, så man på den måde bidrager mest muligt til livet i byen. Dermed mindsker man risikoen for hærværk og utryghed.

I de første etaper er boligerne udpræget forstadsagtige, i flere tilfælde med haver til de enkelte boliger, i den sidste etape er de mere bymæssige.

Alle fire etaper er fyldt med eksperimenter – med beboerdemokrati, kunst, økologi, nye boligformer eller ny byggeteknik. For betragteren er det mest iøjnefaldende træk og

vel også den vigtigste af de mange intentioner, den høje grad af variation og oplevelsesrigdom.

Der er variation i arkitekturen i den enkelte bebyggelse, inden for hver enkelt af de fire etaper og imellem etaperne. I de enkelte bebyggelser er det især udpræget i de to første etaper. I Colom og Gudmand-Høyers bebyggelser, der udgør hovedparten af 1. etape, arbejdes der på god postmodernistisk vis med et virvar af husformer, størrelser og ikke mindst farver. Det skyldes i høj grad ønsket fra de beboere, der var med på råd i planlægningen og handler om at give hver enkelt boliggruppe sin egen identitet. Også i det lille eksperimen-



Da området blev planlagt, blev variation stadig betragtet som en kvalitet i sig selv. Jo mere, jo bedre. I mellemtiden har vi fået så meget af det, at der er opstået et nyt ønske om orden, som det kan ses af Henning Larsens enkle bebyggelse i det østlige hjørne

ment, der kaldes Gadehusene, er variationen påfaldende. Her lod Statens Byggeforsknings Institut forskellige arkitekter bygge hver sit rækkehus i en lille strimmel gade. Det var en idé, arkitekter længe havde tumlet med. Hensigten var at opnå den smukke balance mellem orden og variation, som man finder i ældre bygader. Resultatet blev nu ikke helt godt. Variationen virker lidt for tilfældig, og man længes efter et eller andet ordnende princip – en fælles gesimshøjde f.eks. Men da disse huse blev opført, var arkitekterne stadig præget af angsten for at blive for kedelige.

Resten af 2. etape er til gengæld ret behersket – især den ret store bebyggelse Egebjergtoften tegnet af Arkitektgruppen i Aarhus. Interessant nok den af Egebjerggårds bebyggelser, de fleste arkitekter i dag synes at foretrække.

3. etape er den mest homogene. Begge dens bebyggelser er opbygget over samme princip: Rækkehuse omkring en vej og de er begge ret stilfærdige med nogenlunde ens husformer.

4. etape er til gengæld meget varieret. Ikke så meget i de enkelte bebyggelser, hvoraf de fleste præges af de seneste års fornyede arkitektinteresse for en slags nymodernisme, men i de store forskelle imellem bebyggelserne. Her er høj, tæt bebyggelse, storstilede, symmetriske anlæg, prunkløs nymodernisme og romantiske 'pyramidehuse' for ikke at tale om Per Kirkebys monumentale murstensindramning af Egebjerghallen.

Da området blev planlagt, blev variation stadig betragtet som en kvalitet i sig selv. Jo mere, jo bedre. I mellemtiden har vi fået så meget af det, at der er opstået et nyt ønske om orden, som det kan ses af Henning Larsens enkle bebyggelse i det østlige hjørne – og de fleste arkitekter vil i dag sige, at der er for megen variation i Egebjerggård. Det er meget sigende, at netop Henning Larsens bebyggelse er en anden af områdets arkitektfavoritter.

På den anden side er der næppe tvivl om, at forskellige mellem de enkelte boligområder giver beboerne netop den mulighed for at identificere sig med 'sit' område, der var en af de oprindelige intentioner.

Man kan også spørge, hvorfor variationen overhovedet er et problem. Den er vel ikke større end i så mange ældre bykvarterer, Ydre Nørrebro i København f.eks. Men forskellen er, at tidligere opstod variationen som historisk og funktionelt bestemte brud på en temmelig fast orden, mens den i Egebjerggård og andre nye kvarterer er planlagt og ikke holdt sammen af nogen klar orden. Det er som om, det bare er den enkelte arkitekts påfund, der gør husene forskellige. Det er nok især et problem omkring den gennemgående bygade. Eftersom det er den, der i arkitektonisk forstand skal holde sammen på hele halløjet, burde man nok have sikret, at den

fik et mere ensartet præg. Den formalisme, der præger dele af etape 4, virker også lidt malplaceret i forhold til resten af området, og det virker mærkeligt, at det arkitektoniske tyngdepunkt ligger her, når nu butikkerne og torvet ligger i den anden ende. Det er selvfølgelig en afspejling af, at de arkitektoniske idealer har ændret sig i løbet af de ti år, området har været undervejs og for så vidt interessant, men i så lille et område virker det alligevel ulogisk. Også i forhold til de omgivende kvarterer virker etape 4 malplaceret; som en stump by, der pludselig er landet et forkert sted.

I sidste ende er det nok sådan, at det er selve ambitionen om at være udstilling, at repræsentere det nyeste inden for boligbyggeri og byplanlægning, der skaber problemerne. Der er for mange kraftspræng, for mange enkeltstående forsøg på at realisere 'nye' arkitektoniske idealer og billeder. Man må nok se i øjnene, at det der skaber en spændende udstilling ikke nødvendigvis er det samme, som det der skaber en god by, arkitektonisk set.

Sideløbende med variation, altså forskellighed, har man villet integration, altså sammenfletning. Og det på mange led. Mellem forskellige boligformer, mellem boliger og institutioner og mellem boliger og erhverv. Den første form for integration for at modvirke den segregering, den adskillelse mellem de forskellige befolkningslag, der desværre er blevet stærkere de senere år. Den anden for at skabe mere liv i området og for at give beboerne, ikke mindst børnene og de unge, mere sammenhæng i deres liv. Disse to former for integration er lykkedes overordentlig godt. Her er almennyttige boliger, andelsboliger samt private boliger, og der er et godt samarbejde mellem de forskellige grupper. Både i den daglige drift og i det såkaldte Fællesvirke, en slags overordnet beboerråd for hele området.

Det virker også som om det er lykkedes på en meget smidig måde at binde skolen og boliggrupperne sammen via bygaden.

Det er derimod ikke lykkedes at få erhverv ind i området. Planlæggerne kan jo ikke tvinge firmaer og forretninger til at etablere sig netop her og det har knebet svært med at få dem til det. Der er enkelte butikker, et pizzeria og et advokatkontor i butiksarkaden ved torvet, men muligheden for at indrette småbutikker og -kontorer overalt i området er ikke blevet udnyttet. Det kan skyldes en vis træghed eller konservatisme hos de næringsdrivende i kommunen, men det kan også skyldes, at befolkningsunderlaget ganske enkelt er for tyndt. Forventningerne om, at der i hver ende af bygaden skulle opføres lidt større erhvervsjendomme, er heller ikke blevet indfriet. I den nordlige ende træder kommunen nu ind og opfører en genbrugsstation, og i den østli-

ge ende, hvor Henning Larsen ellers havde tegnet et spændende 'økologisk' kontorhus, bliver der opført ungdomsboliger.

Det er trist, at denne form for integration ikke har kunnet realiseres. Det var den amerikanske arkitekt Louis Kahn, der engang sagde, at en god by er en by, hvor en dreng kan gå rundt og ved selvsyn finde ud af, hvad han vil lave når han bliver stor – og det har længe været en arkitektdrøm at få mindre virksomheder tilbage i boligområderne. Det er svært at sige, om det vil blive anderledes, eller om de økonomiske betingelser simpelthen forhindrer det. Til gengæld kan man så håbe på, at computerne gradvis vil opløse skellet mellem hjem og arbejdsplads og på den måde skabe mere liv i boligområdet.

EGEBJERGGAARD – ET LÆRESTYKKE

At de arkitektoniske idealer har ændret sig i løbet af de sidste ti år, at ikke alle intentioner har kunnet indfries, betyder naturligvis ikke, at eksperimentet Egebjerggård er mislykket. Tværtimod er det et uhyre interessant lærestykke i byplanlægning – på godt og ondt som det nu må være, når man vover noget.

Set med kommunalpolitikernes øjne må det være et vellykket eksperiment.

I en periode med stagnation i boligbyggeriet er det lykkedes at få etableret et sammenhængende bykvarter omkring en skole og institutioner, der 'manglede' børn.

Socialt set ser området ud til at være endog særdeles velfungerende. Indtil nu har fraflytningen fra bebyggelserne været klart lavere end i andre områder. Der er et godt samarbejde mellem institutionerne og de forskellige beboerorganisationer, og alt tyder på, at målsætningen om mindre kriminalitet er opfyldt.

Ved at gøre området til en udstilling og en del af det københavnske kulturby-arrangement skaber man yderligere interesse for området – formentlig også større engagement hos beboerne selv. Og Ballerup Kommune, der i forvejen er meget aktiv på det kulturelle område, får berettiget omtale.

Alene af disse grunde må eksperimentet Egebjerggård siges at være en succes.

Set med arkitektens briller er det lidt mere kompliceret. Man kan sagtens anerkende de mange gode intentioner og de gode resultater, der er opnået. Både hvad angår integration og velfungerende sociale processer.

Man kan også med stor interesse gå fra boligbebyggelse til boligbebyggelse og sammenligne de forskellige arkitekters løsninger, gode som dårlige. Her er der masser at lære. Men man kan ikke komme uden om, at som bybygning og

arkitektur betragtet rummer området nogle alvorlige konflikter. Næmlig som tidligere nævnt mellem halvfjerdsernes og firsernes byplanideal, mellem det at bygge et arkitektonisk set tilfredsstillende bykvarter og ønsket om at lave en markant byggeudstilling.

Imidlertid er der sket det, at byplanlæggerens idealer i de seneste år har ændret sig endnu en gang. Nu er det netop konflikt og 'tilfældige sammenstød', man søger, ud fra den lidt kyniske opfattelse, at det alligevel er sådan byen udvikler sig, når det kommer til stykket.

Man kunne derfor hævde, i forhold til disse, de nyeste byplanideer, at Egebjerggård simpelthen er sidste skrig i bybygning. At det altså, med de nævnte konflikter, mere end så mange andre, planlagte forstadsområder, 'passer til' virkeligheden her i halvfemserne.

Jeg deler ikke disse synspunkter. Jeg synes, vore byer er disharmoniske nok i forvejen, og jeg mener ikke, konflikterne i Egebjerggård – uanset hvor interessante de kan være – er en bymæssig kvalitet. Men det betyder alligevel, at Egebjerggård får en ekstra og utilsigtet aktualitet i forhold til den nyeste byplandebate.

Der er derfor ingen tvivl om, at som eksperiment og lærestykke er Egebjerggård meget vellykket. Der er masser at lære. Om forholdet mellem planlægning og virkelighed, om vilkårene for at skabe by, om gode og mindre gode byboliger, om forholdet mellem orden og variation, om hvordan man integrerer kunst i arkitekturen, hvordan man ikke gør det og meget, meget mere.

Man må så håbe, at Ballerup Kommune fortsætter med samme energi som hidtil og følger eksperimentet til dørs med undersøgelser og rapporter, så vi løbende kan få at vide, hvordan bydelen og dens liv udvikler sig.

Erik Nygaard

En særlig intensitet kan opleves omkring Egebjerghallen, som maleren Per Kirkeby har omringet med sine monumentale murstensskulpturer, og hvor Susse Fischers boligbebyggelse er områdets højeste og tætteste, så man glimtvis kan føle sig hensat til en art storby eller snarere storbykulisse



1 EGEBJERGSKOLEN

Adresse: Egebjergvang 80

Etageareal: 17.825 kvm

Opførelsesår: 1973-1981 i etaper

Bygherre: Ballerup Kommune

Arkitekt: Ole Kaltoft og Ballerup Kommune

Ingeniør: Ballerup Kommunes Byggeadministration

Kunstner: Poul Gernes, Niels Guttormsen,

Lars Peter Christensen og Frank Jakobsen, m.fl.

Særkende: Åbenplan skole

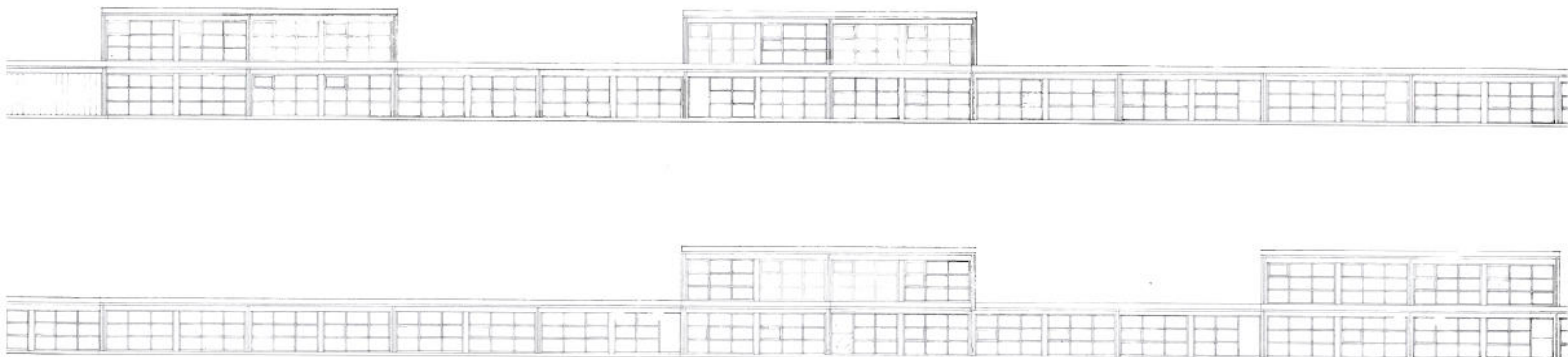
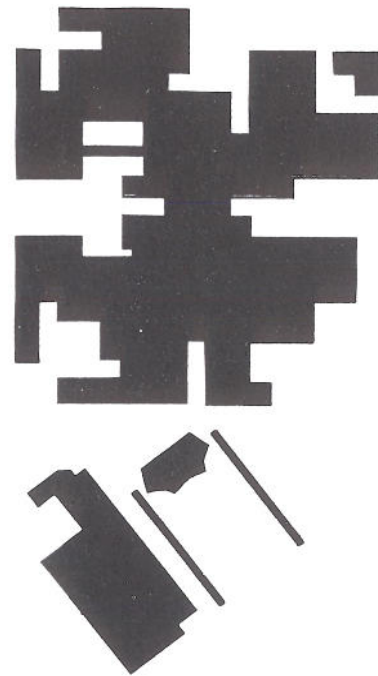
Egebjergskolen er bygget som en firesporet, modereret åbenplan skole.

Skolen er en videreudvikling af et afgangspjekt fra Kunstakademiets Arkitektskole, udført af Ole Kaltoft. Bygningen er inspireret af strukturalistiske byggerier, f.eks. Freies Universität i Berlin og Odense Universitet.

Bygningen er opført over et hovedmodul på 7,8 x 7,8 m i en karakteristisk, bærende stålkonstruktion. Det flade tag er built-up på lecatagplader. Facadeelementer er lette træskelet-elementer, modulopbygget med henholdsvis glasudfyldning og lukkede felter med eternitbeklædning.

Niels Guttormsen har lavet en skulptur ved hovedindgangen, mens Poul Gernes har stået for vindfanget sammesteds. Lars Peter Christensen og Frank Jakobsen har forestået udsmykningen af aulaen.

Skolen er tænkt som et kulturelt midtpunkt i en boligbebyggelse. Med færdiggørelsen af Egebjerggårds 4. etape har den fået denne tiltænkte centrale placering.



2 EGBJERG VANG

Adresse: Egebjergvang 2-223

Antal boliger: 124 almenlystige boliger,

3 ungdomsboliger og fire 'hybler'

Byggeareal: 1.134 kvm brutto

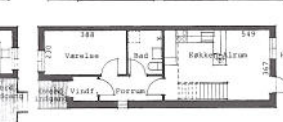
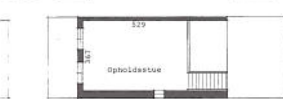
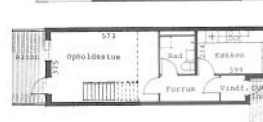
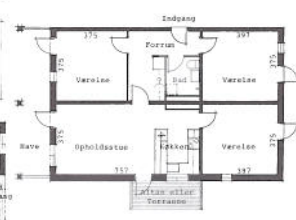
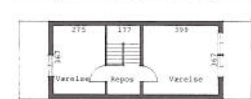
Byggefærdighedsår: 1983-1984

Ejerskaber: Ballerup Ejendomsselskab

Arkitekt: Fællestegnestuen

Byggherre: C.G. Jensen A/S

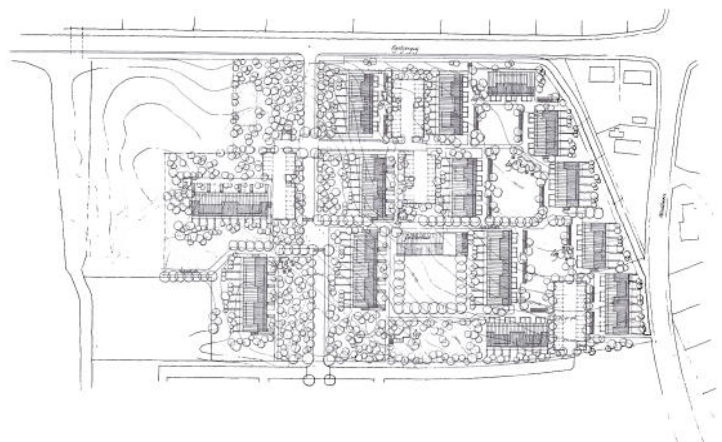
Byggenødværk: A/S Dominia



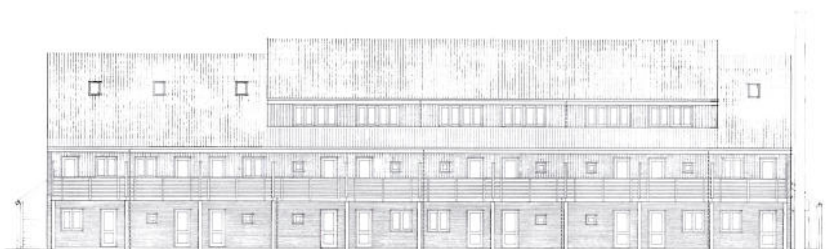
1:400



Egebjergvang var det første boligbyggeri, der blev opført på Egebjerggårdområdet. Bebyggelsen består af 14 stokke, der hver især indeholder plads til lejligheder i stueplan og 2-plans lejligheder ovenpå. Der er adgang til de øverste lejligheder via store udvendige trapper. Sammen med de karakteristiske sammenhængende kviste og tagflader er de med til at give bebyggelsen karakter. Husene er opført i betonelementer med tegl på ydermure og tage. Bebyggelsens fælleshus, kaldet 'Teglværket', er udformet med en tagflade, der er én stor solfanger.



1:500



3 EGEBJERGHAVEN

Adresse: Egebjerghaven 1-65 og 2-146

Antal boliger: 80 almennyttige boliger,

25 ungdomsboliger og 10 ældreboliger

Opførelsesår: 1988-1989

Bygherre: Boligselskabet Kirstinevang v. FSB

Arkitekt: Colom & Gudmand-Høyer

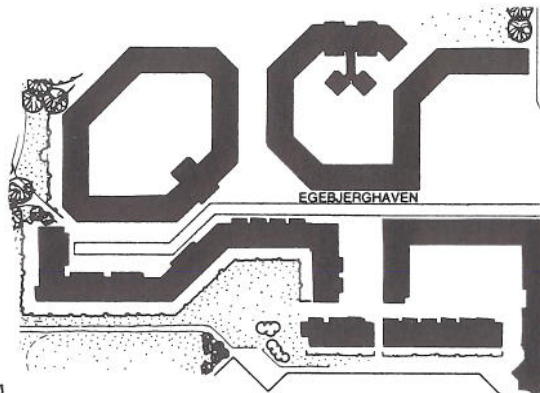
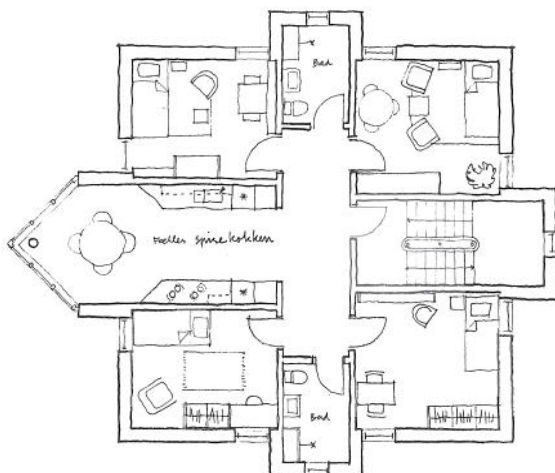
Entreprenør: KKS Entreprise A/S

Ingeniør: Torkil Laursen A/S

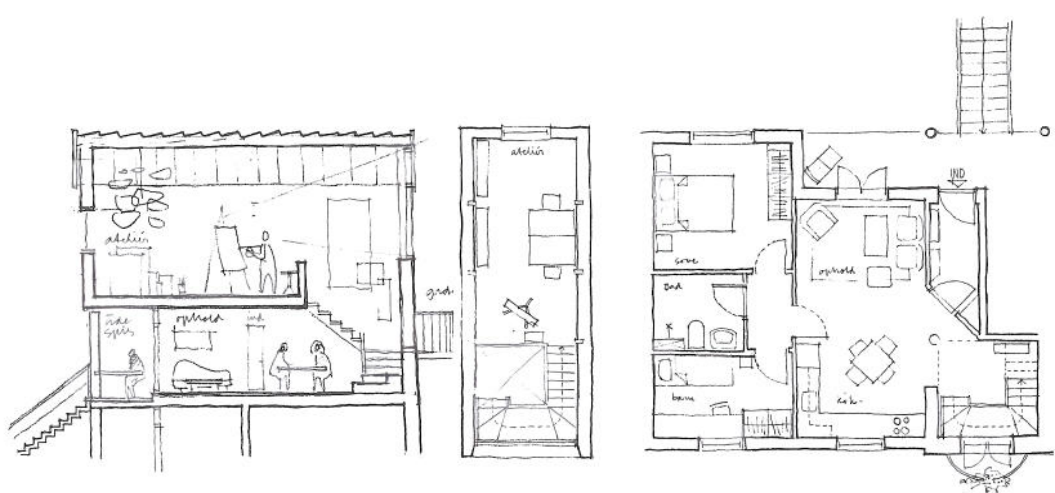
Landskabsarkitekt: Colom & Gudmand-Høyer

Kunstner: Peter Hentze og Niels Guttormsen

Særkende: Nøgleord, urbanitet (hensynsfuldt samarbejde mellem tætboende mennesker)



1:400



Bebyggelsen består af tre karréer, hvor alle boliger enten har altan eller terrasse mod syd eller vest. Hver boliggruppe har deres særkende, som specielt kommer til udtryk i materialer, farveholdning og gårdumsindretning. Tårnhuset ved søen indeholder ungdomsboliger.

Alle boligerne har indgang fra gårdsiden, dels for at give muligheder for nabokontakt, dels for at børnene skal kunne komme til gårdenes legepladser uden at passere kørende trafik. Underetagerne kan bruges til iværksætterlejligheder eller småværksteder.

Hver karré har sit eget fælleshus, der ud over faciliteter for boliggruppen indeholder en 'specialitet', som er fælles for hele bebyggelsen: Vaskeri, børnehus eller selskabslokaler.

Farverne skyldes en konkurrence for skolebørn og er valgt af beboerrepræsentanter.



4 EGEBJERG GÅRD I

Adresse: Egebjerggården 67-107

Antal boliger: 20 andelsboliger

Etageareal: 1873 kvm brutto

Opførelsesår: 1988-1989

Bygherre: Andelsboligforeningen Egebjerggård I

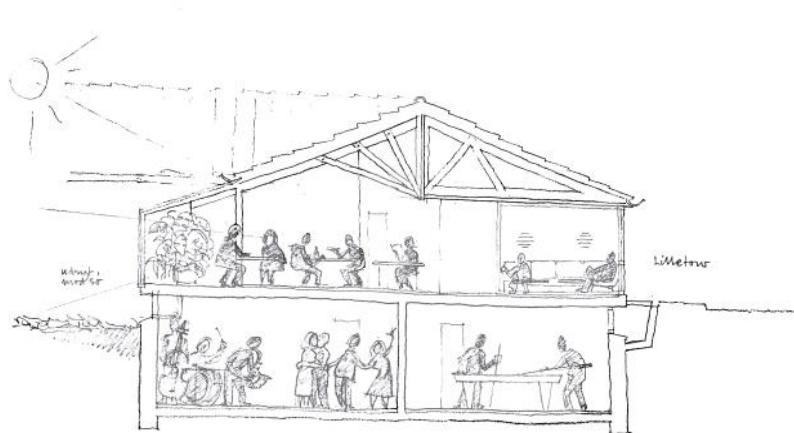
Arkitekt: Colom & Gudmand-Høyer

Entrepreneur: KKS Entrepriise A/S

Ingeniør: Torkil Laursen A/S

Landskabsarkitekt: Colom & Gudmand-Høyer

Kunstner: Birgitte Østergaard-Hansen



Bebyggelsen består af 20 andelsboliger (rækkehuse) i ét plan.

Denne andelsboligforening blev sammen med 14 andre boliggrupper på Østerhøj og Egebjerg projekteret 'midt på byggepladsen' i nedlagte klasseværelser på Egebjergskolen, således at de kommende beboere, de omkringboende beboere, politikerne, samt nysgerrige kunne følge med i processen og udtrykke deres mening, hvilket ændrede projekterne adskillige gange.

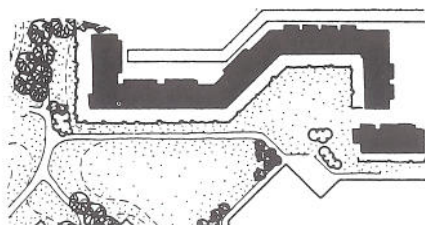
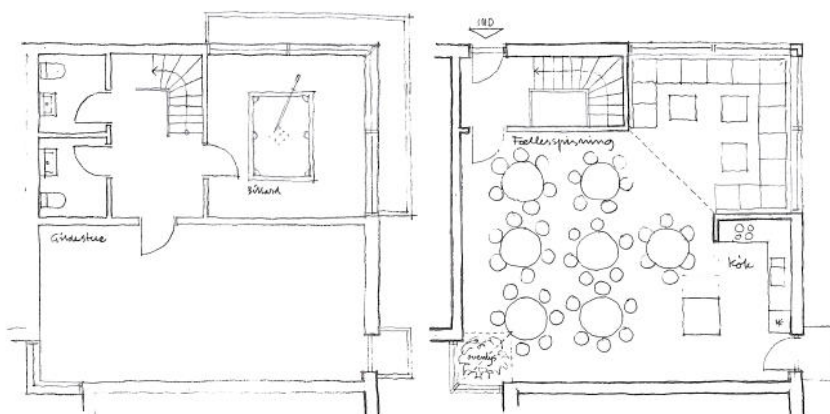
Andelsboliglovgivningen tillod kun, at der arbejdedes med meget begrænsede budgetter. I praksis foregik programmeringen over fire måneder, hvor arkitekterne successivt orienterede om alternative muligheder med forskellige beboerudvalg.

Da hovedparten af beboerne var ældre mennesker, prioriterede gruppen at have direkte biladgang, således at boligerne vender mod gaden. Arkitektonisk er der lagt vægt på, at gruppen har høj grad af samspil med den overfor liggende bebyggelse og på samme tid fik en egenidentitet, som gjorde gruppen og de enkelte boliger let genkendelige.

Dette støttes af murdekorationen på fælleshuset, der er en henvisning til fortiden på dette sted, Egebjerg. Fælleshuset er integreret i boligfløjene og benyttes til bl.a. spisning og billard.



1:400



6 SØFRONTEN

Adresse: Egebjergtoften 14-32

Antal boliger: 14 andelsboliger

Etageareal: 1329 kvm brutto

Opførelsesår: 1991-1992

Bygherre: KKS Entreprise A/S

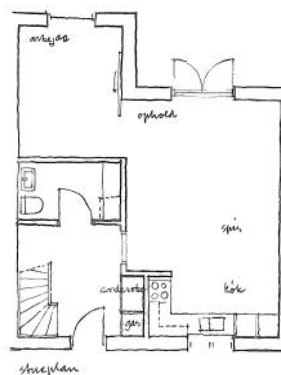
Arkitekt: Colom & Gudmand-Høyer

Entreprenør: KKS Entreprise A/S

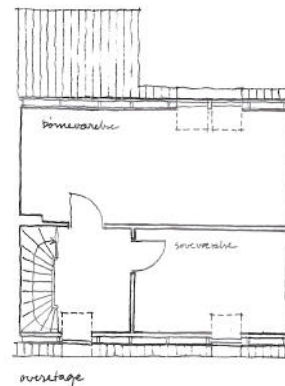
Ingeniør: Torkil Laursen A/S

Landskabsarkitekt: Colom & Gudmand-Høyer

Kunstner: Niels Guttormsen



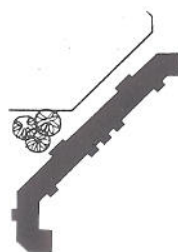
105 m² bolig i andelsboligselskabet Søfronten.



1:400

Bebyggelsen består af en streng af rækkehuse, der ligger med private haver ud mod Tårnsøen. Boligerne har adgang fra en 'bagsti', der går gennem et halvoffentligt areal mellem rækkehuse og en vinkel af Gadehusene.

I det arkitektoniske udtryk tilpasser Søfronten sig Egebjergghaven på den anden side af Tårnsøen, således at disse bebyggelser set fra vest danner et ensartet hele rundt om søen.



7 GADEHUSENE

Adresse: Egebjerg Bygade 10-18, 69-87 og

Egebjergtoften 2-12, 1-17

Antal boliger: 29 privatejede byhuse

Opførelsesår: 1987-1988

Bygherrer og entreprenører: H. Hoffmann & Sønner A/S, Byggeriets Håndværks Virksomheder

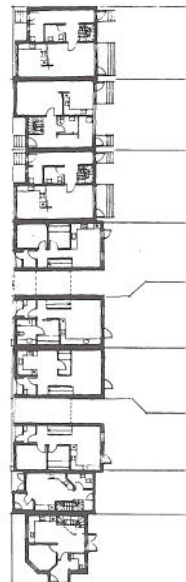
A/S, A. Jespersen & Søn A/S, Hosby Huse A/S og JMH Totalbyg A/S

Arkitekter: Tegnestuen Møllen, Arkitektfirmaet PLAN 1, Jensen, Jørgensen & Wohlfeldt, Arkitektfirmaet Lynggruppen, Hougaard Nielsens Tegnestue

Ingeniør: A & G Consult, S.E. Brockhuus A/S, Teytaud Rådgivende Ing. A/S, Dominia A/S, Rambøll, Hannemann & Højlund A/S

Kunstner: Niels Guttormsen

Særkende: Forsøgsprojekt koordineret af Statens Byggeforskningsinstitut



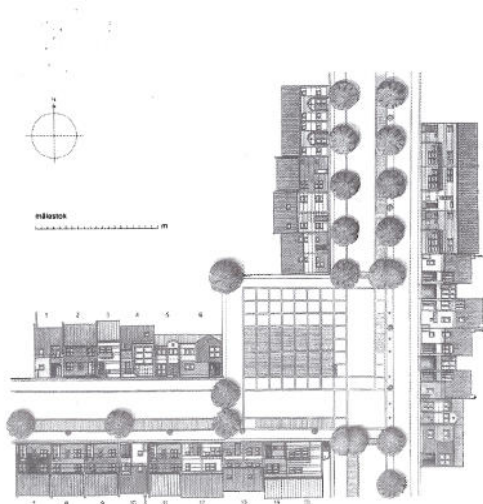
1:80

De 29 'Gadehuse' er resultat af et udviklingsarbejde, som Statens Byggeforskningsinstitut og Byggeriets Udviklingsråd påbegyndte i 1988.

Efter en indbudt konkurrence blev der udvalgt fem forsøgshold, som skulle udvikle nye typer af bymæssige en- og tofamiliehuse i form af gadehuse med høj brugsmæssig og arkitektonisk kvalitet.

Den enkelte arkitekt hhv. bygherre fik størst mulig frihed i udformning og materialevalg. Eneste krav var: Sammenbygning med nabo, facade i fortovslinjen, minimum to etager.

Gennem bebyggelsens udformning er der lagt op til større social aktivitet end i almindelige enfamiliehusudstykninger.



8 EGE BODERNE

Adresse: Egebjergtoften 108-156

Antal boliger: 25 rækkehuse

Etageareal: 2203 kvm etageareal

Opførelsesår: 1989-1990

Bygherre: Private bygherrer

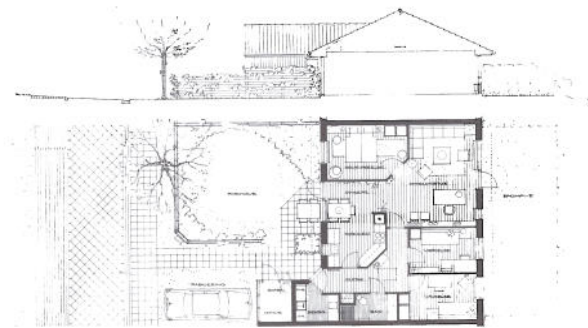
Arkitekt: H.H. Clausen/Larsen & Nielsen

Entreprenør: Larsen & Nielsen Entreprise A/S

Ingeniør: Larsen & Nielsen

Landskabsarkitekt: H.H. Clausen og Larsen & Nielsen

Særkende: Enkel arkitektur blandt markante byggerier

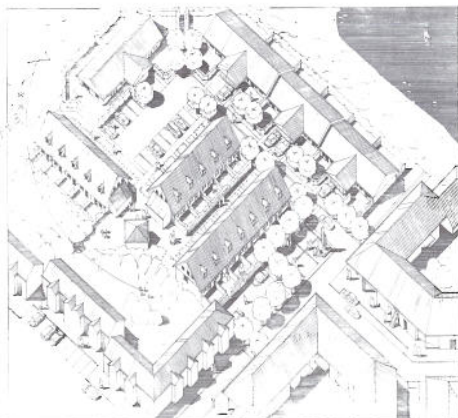


En bebyggelse bestående af privatejede rækkehuse i en og to etager. Boligerne er på 81 til 97 kvm (tre eller fire rum) og primært beregnet til små familier.

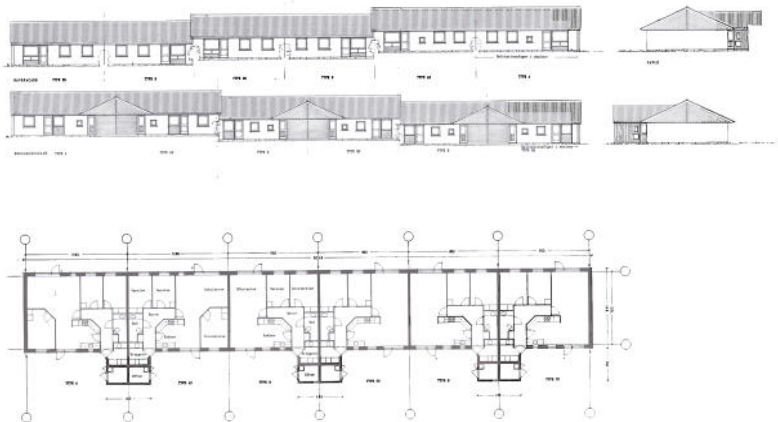
Udformning og materialer – gul og rød tegl – er valgt med henblik på lave drifts- og vedligeholdelsesomkostninger. Husenes bevidst neutrale ydre skal give boligejerne mulighed for at sætte deres eget præg på de nære boligomgivelser uden at komme i konflikt med en arkitektonisk helhed.



1:400



1:2000



23

9 EGEBJERGGÅRD II, VINGEBO

Adresse: Egebjergtoften 153-203

Antal boliger: 25 andelsboliger

Etageareal: 2203 kvm brutto

Opførelsesår: 1989-1990

Bygherre: Andelsboligforeningen Vingebø

Arkitekt: Colom & Gudmand-Høyer

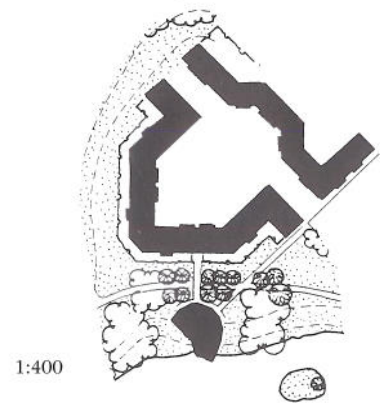
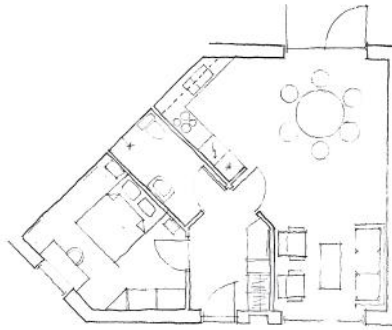
Entreprenør: KKS Entreprise A/S

Ingeniør: Torkil Laursen A/S

Landskabsarkitekt: Colom & Gudmand-Høyer

Kunstner: Niels Guttormsen

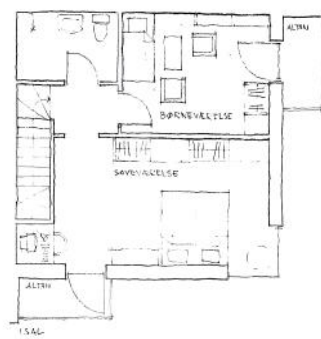
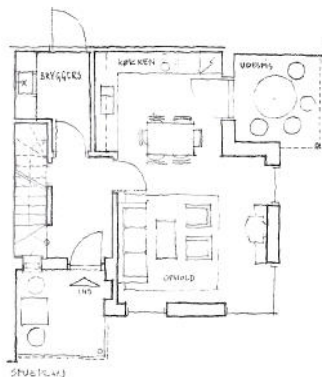
Særkende: Vingehuset – fælleshus og integreret kunst



Bebyggelsen består af to rækkehuse i 'knækkede' længer, der tilsammen udgør en åben karré omkring et indre gårdrum. Alle andelsboligerne har indgang fra fællesarealet. Etplanshusene fremstår i røde mursten og tagtegl. Til bebyggelsen hører et skulpturelt fælleshus 'Vingehuset', der er placeret i den offentlige park ved Teglværksøen.

Vingebø var den eneste boligforening, der ikke straks var interesseret i et fælleshus. Tilhængerne hvervede imidlertid nye beboere, og der udvikledes herefter et utraditionelt samarbejdsprojekt mellem arkitekter og billedhugger. Fælleshuset er opført efter idé af Guttormsen og projekteret i samarbejde med Gudmand-Høyer. De bærende limtræsruer er udviklet sammen med ingeniør Rosenvinge, og selve facade- og tagbeklædning blev udformet på stedet under vejledning af billedhuggeren. Det 'integreerede hus-kunstværk' blev muliggjort ved Statens Kunstfond med en støtte på ca. 4/10 af de samlede omkostninger. Arkitekter og håndværkere deltog aktivt som sponsorer i Vingehusets realisering.

Vingehusets ydre træbeklædning er thuja, der ubehandlet patinerer i en sølvgrå nuance.



10 EGEBJERGTOFTEN

Adresse: Egebjergtoften 31-151 og 34-106

Antal boliger: 76 almennyttige boliger og
20 ungdomsboliger

Etageareal: 6602 kvm

Opførelsesår: 1989-1990

Bygherre: Ballerup Boligselskab v. Dansk Boligselskab

Arkitekt: Arkitektgruppen i Aarhus K/S

Entreprenør: Larsen & Nielsen Entreprise A/S

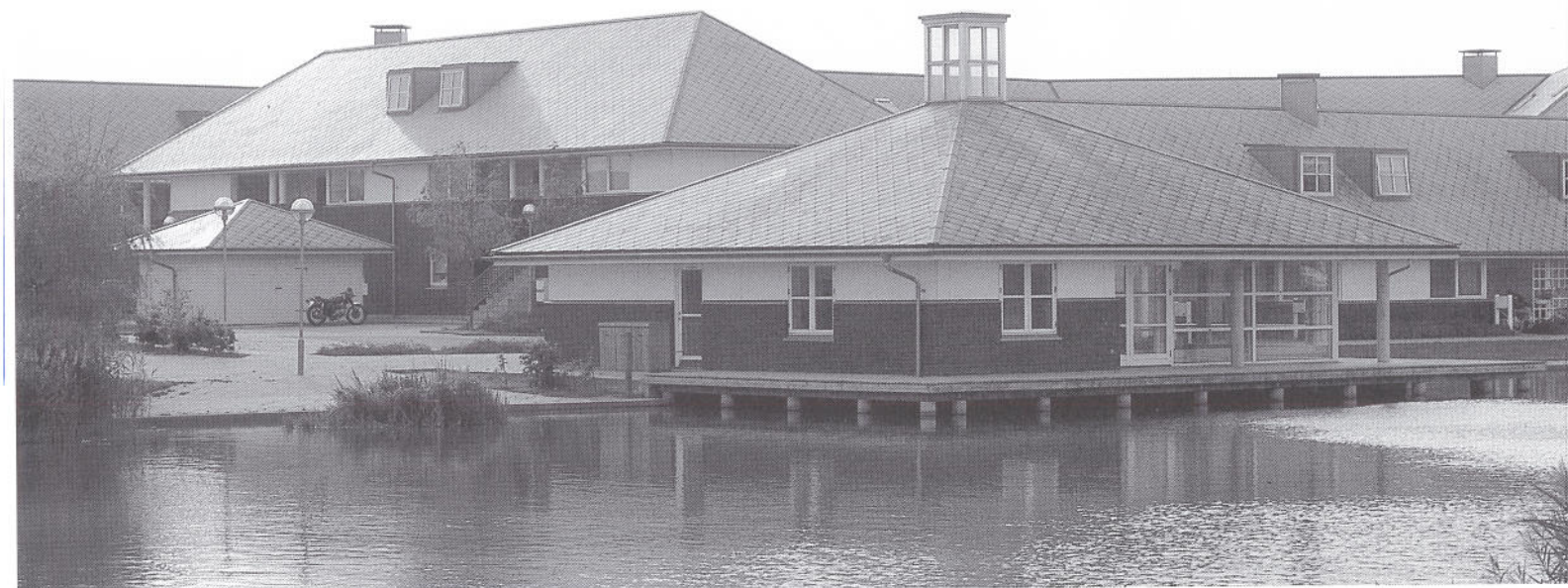
Ingeniør: A & G Consult A/S

Kunstner: Birthe Spanggaard

Særkende: Karakterfuldt blåsort byggeri
med grå tage



1:400



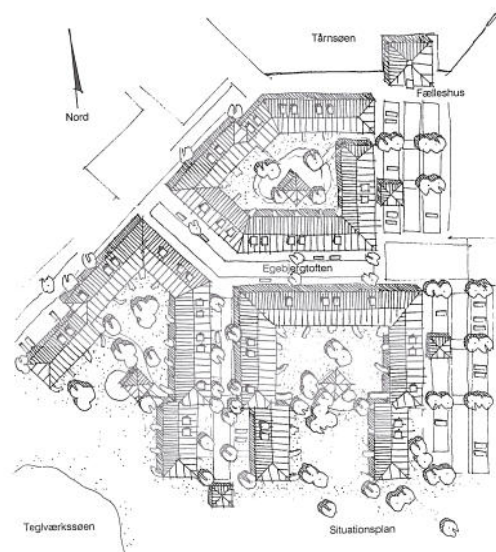
Egebjergtoften har en bymæssig karakter med stræder, gader og torve. Husene er opført i 1 1/2 og 2 1/2 etage som sammenhængende bebyggelser, fordelt på tre karreer. Adgangen til den enkelte bolig fra gadesiden.

Gennem porte er der adgang til bebyggelsens have- og gårdrum, der er udlagt som fredelige grønne friarealer. De to sydlige karreer er åbne og har forbindelse til de omgivende grønninger.

Der findes et stort antal forskellige boligtyper, varierende fra ungdomsboliger på ét værelse, 28 kvm, til familieboliger på fire værelser, 99 kvm, hvilket giver mulighed for en varieret beboersammensætning.

Bygningerne er opført med ydermure i blå-dæmpet tegl og med grå eternitskifertage.

Til bebyggelsen hører et fælleshus, der ligger ud til Tårnsøen i bebyggelsens nordlige del.



12 TØNDEHVÆLV

Adresse: Egebjerg Bygade 95-127, 22-28 og

Egebjergtoften 19-27

Antal boliger: 28 almennyttige boliger

Etageareal: 2092 kvm brutto

Opførelsesår: 1994

Bygherre: Ballerup Ejendomsselskab v. KAB

Arkitekt: Tegnestuen Vandkunsten

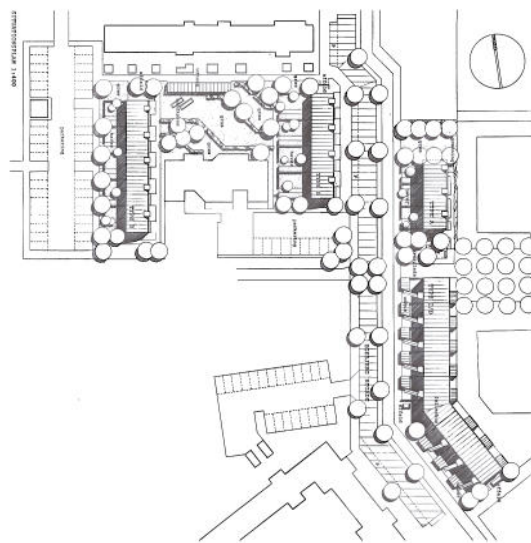
Entreprenør: Armton A/S

Ingeniør: Dominia A/S

Landskabsarkitekt: Tegnestuen Vandkunsten

Kunstner: Torben Ebbesen

Særkende: Sorte huse med hvælvede tage



1:2000

Bebyggelsen består af 28 boliger og er baseret på Vandkunstens 1. præmieprojekt i en nordisk konkurrence om Fremtidens Rækkehuse, der blev afholdt i 1989.

Det er en bymæssig bebyggelse med indgang til boligerne fra gaden eller via en lille indhegnet gårdhave.

Bebyggelsen består af to blokke med i alt ni 3-rums rækkehusboliger, en blok med tre 4-rums rækkehusboliger i tre etager samt en blok med i alt seksten 2-rums boliger, hvoraf de otte har adgang via en udvendig trappe.

Til bebyggelsen hører et fællesrum. De markante arkitektoniske træk er de sorte facader med dobbelthøje glasarealer og det sorte, hvælvede tag. Ved nogle indgangspartier er der felter med filtset murværk. Vinduer og karnapper er lyse.



COLORGRUPPEN



1:400



13 SKOTTEPARKEN

Adresse: Skotteparken 24-178 og 27-77

Antal boliger: 100 almennyttige boliger, lejligheder i et og to planer

Etageareal: 9.249 kvm

Opførelsesår: 1991-1992

Bygherre: Ballerup Ejendomsselskab v. KAB

Arkitekter: Hanne Marcussen & Jens Peter Storgaard

Entreprenør: A. Jespersen & Søn A/S

Ingeniør: Dominia A/S og Cenergia

Landskabsark.: Sven Algren & Annelise Bruun

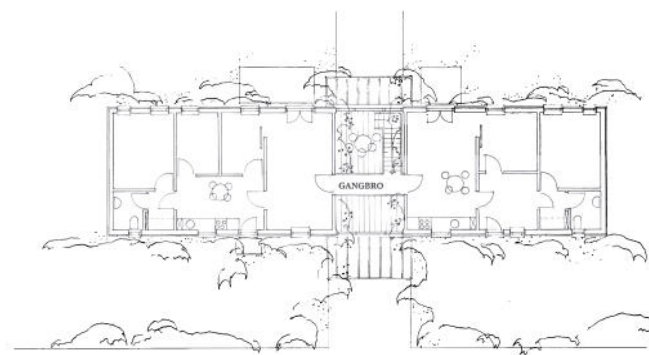
Kunstner: Lars Ravn

Særkende: Ressourcebesparende byggeri, tildelt to priser: Dansk Solpris og World Habitat Award

Skotteparken er et forsøgsbyggeri, hvor energibesparelser kombineres med anvendelse af solvarme. Ideen er at videreudvikle det traditionelle danske rækkehus ved at indlægge boligarealet i energizoner. Glasfællesrum bidrager til at gøre byggeriet energirigtigt, samtidig med at de giver mulighed for udvidet socialt fællesskab beboerne imellem.

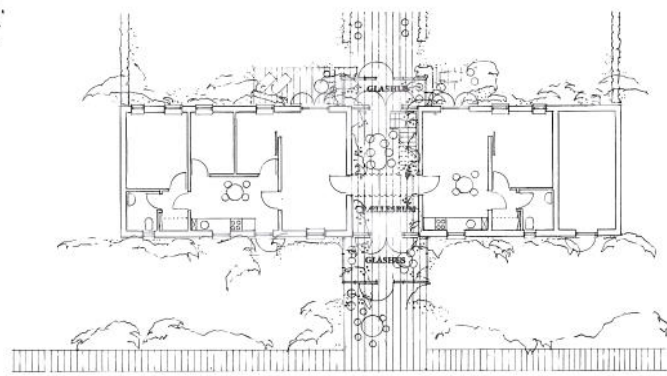
Bebyggelsen består af en- og toetages rækkehuse og etagehuse i gule tegl med ståltag. Husene danner gaderum, gårdrum og et torv med beboerhus, vaskeri og værksted. I det indre af bebyggelsen ligger et friareal med en sø. Her er disponeret arealer for nyttehaver.

Ressourceforbruget i bebyggelsen er lavere end gennemsnittet i nye byggerier: Varmeforbruget er 43% lavere, vandforbruget 30% lavere og elforbruget 25% lavere. Forbruget af varmt brugsvand dækkes af solfangere på taget. Ressourcebesparende tiltag i øvrigt er: Ekstra isolering af boliger, overisolerede rørinstallationer, energiglas i alle termoruder, passiv solvarme, ventilationsanlæg med varmegenvinding, lavtemperatur radiatorer, pulsdrift på varmeforsyning, centralt styrings- og overvågningsanlæg og vandbesparende armaturer.



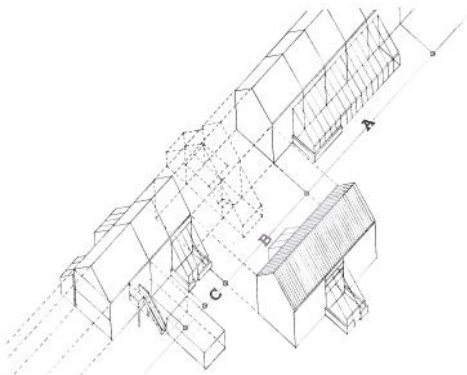
I. SALSPLAN

B. HUSTYPE



STUEPLAN

1:400

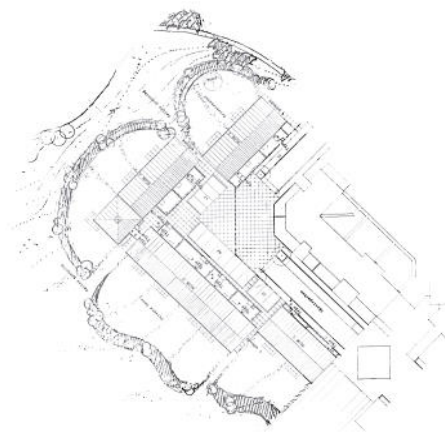


14 SØBRINKEN

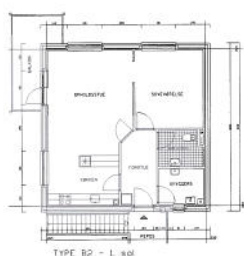
Adresse: Skotteparken 180-202
Antal boliger: 12 andelsboliger
Etageareal: 1000 kvm netto
Opførelsesår: 1995-1996
Bygherre: A/B Søbrinken
Arkitekt: Claus Skogstad
Entreprenør: Markol Entreprise A/S
Ingeniør: Erik Petersen ApS

Bebyggelsen består af 12 boliger fordelt på fire blokke i et plan og et hjørnehus i to planer. Den er udformet med henblik på at skabe bymæssige rum mod gadesiden og landskabelig kontakt til havensiden. Bebyggelsen ligger ud mod et stort sammenhængende grønt område ved Teglværksøen, og hjørnehuset er ment som en slags pendant til Vingehuset på den anden side af søen.

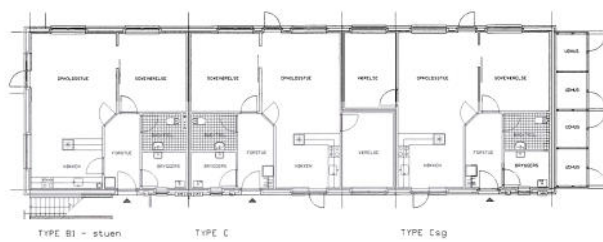
Boligerne er to og tre-rums lejligheder i et plan. Opholdsstue og køkken vender mod gadesiden og det er også fra denne side, der er adgang til boligerne. Husene er opført i gule, blødstroøgne tegl med naturgrå betontagsten på taget.



1:2000



TYPE B2 - 1. sal



TYPE B1 - stuen

TYPE C

TYPE Csg

1:400

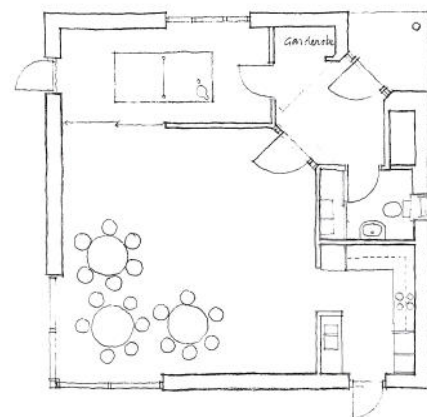
15 EGEBJERG GÅRD III

Adresse: Skotteparken 2-22, 7-25 og 79-87
Antal boliger: 25 andelsboliger
Etageareal: 2186 kvm
Opførelsesår: 1991-1992
Bygherre: A/B Egebjerggård III
Arkitekt: Colom & Gudmand-Høyer
Entreprenør: KKS Entreprise A/S
Ingeniør: Torkil Laursen A/S
Kunstner: (endnu ikke valgt)

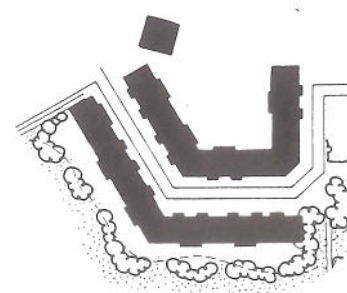
På Egebjerg ønskede kommunen at afprøve resultatet af at stille bygherrene frit og hermed opnå en meget kontrastrig sammenstilling af mange forskellige stilarter uden forsøg på harmonisering. En slags planlagt tilfældighed.

I første og anden etape var der en brugerindflydelse på byplanen, der entydigt viste, at man ikke ønskede gennemfartsveje bortset fra hovedgaden. I tredje og fjerde etape ønskede kommunen imidlertid at afprøve et system med gennemfartsveje som i provinsbyer. Fordele og ulemper ved de to principper vil blive afprøvet ved en videnskabelig undersøgelse.

Arkitekturen i Egebjerggård III med de beskyttede haver er præget af, at husene ligger ud mod en gennemfartsvej. Fælleshuset ligger som et point de vue midt i bebyggelsen og for enden af indfaldsvejen fra vest. Bortset fra fælleshuset med de store vinduer er husene opført i en stilfærdig regional stil. Det er rækkehuse med mønstermurværk og vogngrønne vinduespartier, der danner gadeforløbet og underordner sig dette.



1:400



2

16 KIRSTINEVANG/EGEHØJ

Adresse: Egebjerg Bygade 129-179

Antal boliger: 19 almennyttige boliger og

6 ungdomsboliger

Etageareal: 1975 kvm

Opførelsesår: 1993-1994

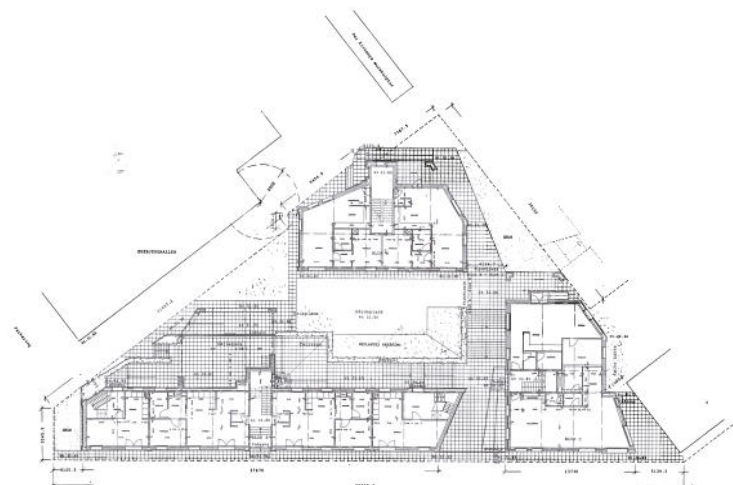
Bygherre: Boligselsk. Kirstinevang v. FSB

Arkitekt: Susse Fischer, Eleven Danes Design A/S

Entreprenør: Armton A/S

Ingeniør: Lemming & Eriksson

Kunstner: Per Kirkeby



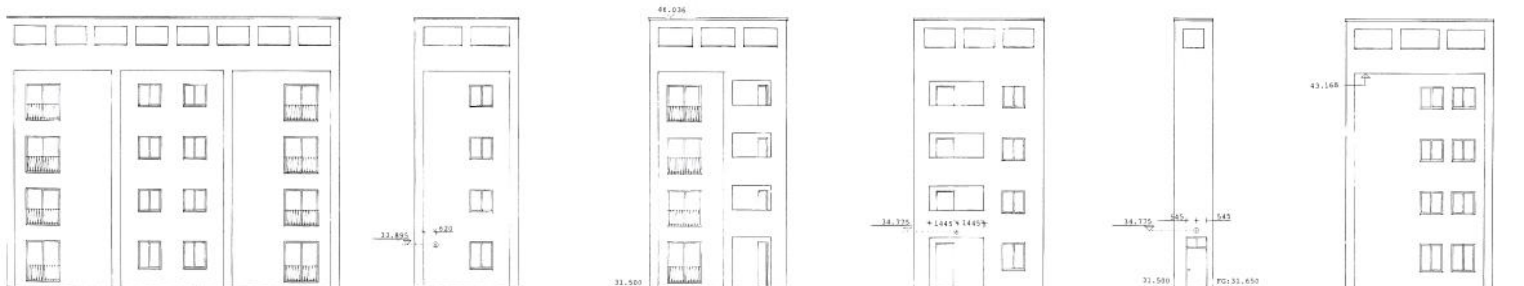
1:800



Projektet til bebyggelsen tog sit udgangspunkt i en integration mellem kunst, arkitektur og i nærheden til Egebjergskolens idrætshal, Egebjerg-hallen. Kunstelementet, Per Kirkebys tre monumentale mure, ligger hhv. foran og bagved hallen, mens boligbebyggelsen er koncentreret syd-øst for hallen i 3 punkthuse (to til fire etager). Boligerne fordeler sig på fjorten 2-rums og fem 3-rums boliger samt seks ungdomsboliger.

Facaderne er skalmurede i to slags sten, en rød blødstrøgen og en flammet gul vandstrøgen. Taget er udført i kobber med murkroner ligeledes inddækket i kobber.

1:400



17 KIRSTINEVANG/EGEHØJ

Adresse: Egebjerg Bygade 181-223

Antal boliger: 18 almennyttige boliger og

4 ungdomsboliger

Etageareal: 1.868 kvm

Opførelsesår: 1994

Bygherre: Boligselsk. Kirstinevang v. FSB

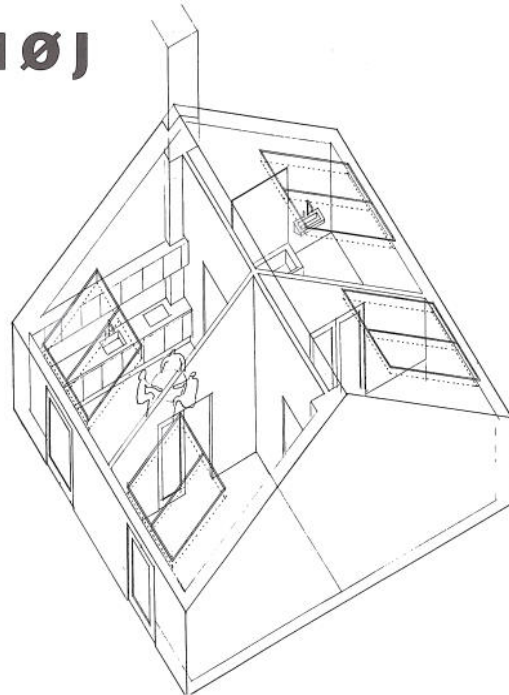
Arkitekt: Tage Lyneborg

Entreprenør: Armton A/S

Ingeniør: Lemming & Eriksson

Kunstner: Anne Tholstrup

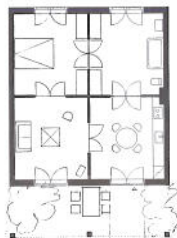
Særkende: Genbrug af den mindste enhed i byggeriet gennem århundreder, murstenen



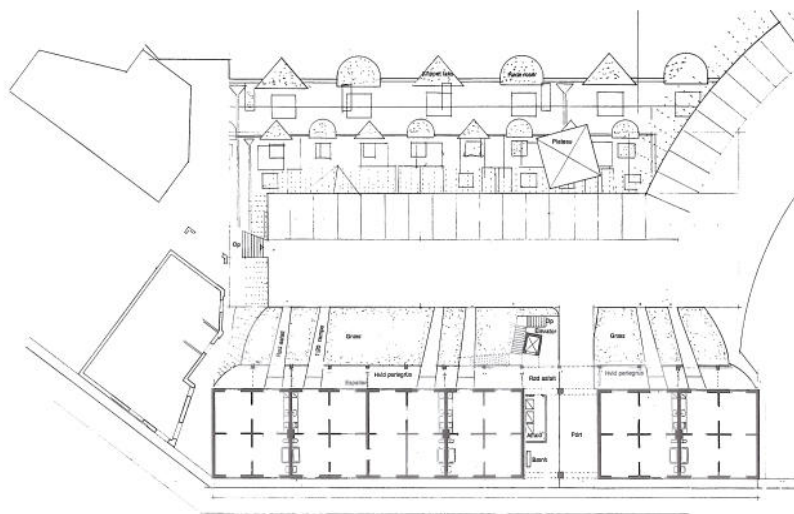
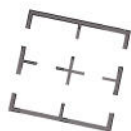
Det har været tanken at genfinde de gamle dyder i byggeriet: Det håndværksudførte hus og den deraf følgende stofflighed, omhu og omsorg i vore boliger – at lave et 'selvfølgelig' og simpelt hus, der kan holde i mange generationer. Nøgleord er: Generelt anvendelige rum, højt til loftet, godt dagslys i rummene og naturlig balance i indeklimaet.

Huset er fuldmuret i rødt tegl. Boligerne har adgang fra 'gårdsiden' via altangange, og lejlighederne er opdelt i fire lige store rum: Stue, værelse, køkken og bad.

Af ressourcebesparende tiltag kan nævnes: Et hus med lang holdbarhed, naturmaterialer indvendigt (træ og sten) og vandbesparende armaturer.



1:400



1:800

18 EGEBUEN

Adresse: Egebjerg Bygade 225-239

Antal boliger: 44 boliger

Etageareal: Ca. 3500 kvm

Opførelsesår: 1995-1996

Bygherre: STK-Byg A/S, Kommunernes Pensionsforsikring

Arkitekt: Boje Lundgaard & Lene Tranberg

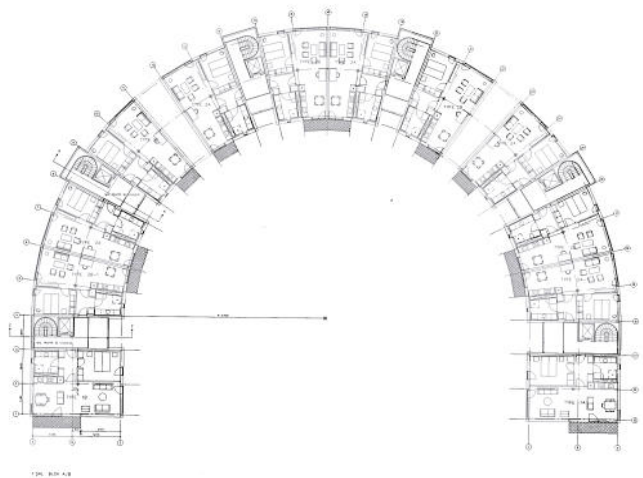
Entreprenør: Rasmussen & Schiøtz Øst A/S

Ingeniør: Carl Bro Byg A/S

Landskabsarkitekt: Svend Kierkegaard ApS

Kunstner: Panamarenko

Særkende: Nyudviklet industrielt byggesystem



1:800

Egebuen består af to boligblokke, begge i tre etager. Den ene er en halvcirkulær blok, der omkranser Arenapladsen mod nord, den anden en lige blok langs Egebjerg Bygade.

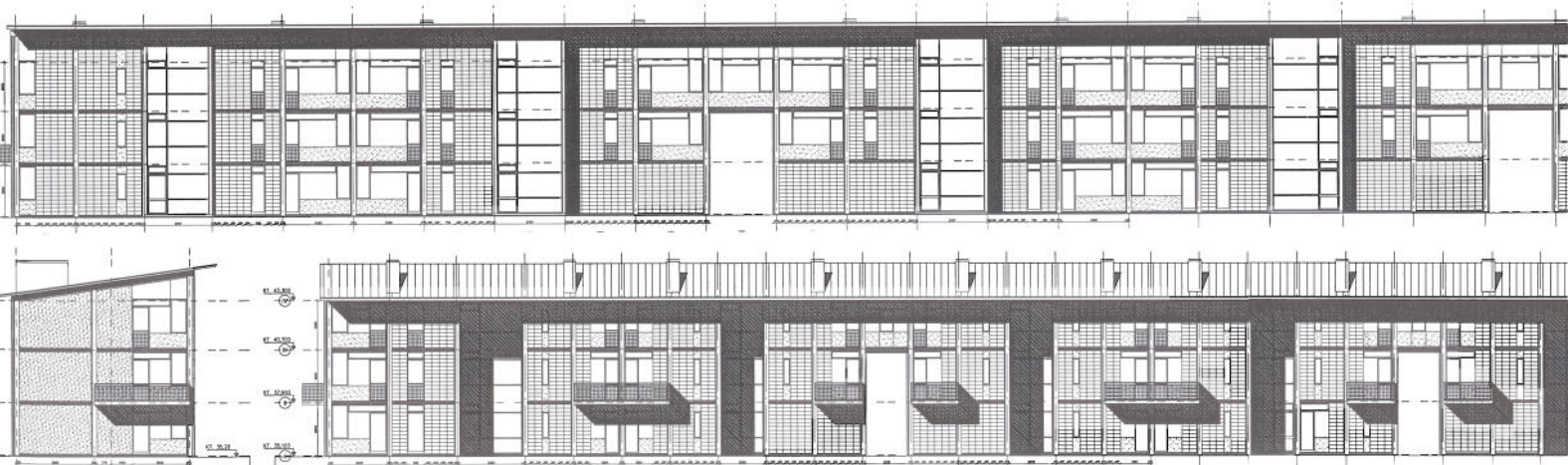
Bebyggelsen er planlagt ud fra et ønske om en høj grad af nærhed og kontakt mod pladsen og gaden. Stier fører til de fælles haver og opholdsarealer, der ligger nord for bebyggelsen.

Boligerne er fordelt på 34 2-rums boliger og 10 3-rums boliger. Der er lagt vægt på, at boligerne er rumlige og velbelyste, således indeholder alle lejligheder gennemlyste rum med stue og køkken.

Det er tilstræbt at give bebyggelsen et nymodernistisk enkelt, men levende arkitekturudtryk, hvor den æstetiske kvalitet ligger i en rolig, afklaret bygningskrop kombineret med en form- og materialemæssig variation i facadeproportioneringen.



1:400



19 THERMOLOGICA

Adresse: Egebjerg Bygade 241

Antal boliger: 6 boliger

Etageareal: 224 kvm

Opførelsesår: 1996

Bygherre: Ballerup Ejendomsselskab

Arkitekt: Dissing & Weitling

Entreprenør: E. Pihl & Søn A/S

Ingeniør: A/S Samfundsteknik

Særkende: Et byggeri baseret på Thermo Logica-princippet om udnyttelse af jordvarme

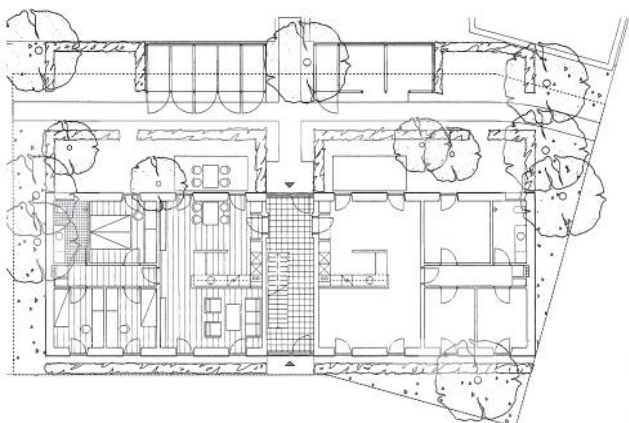
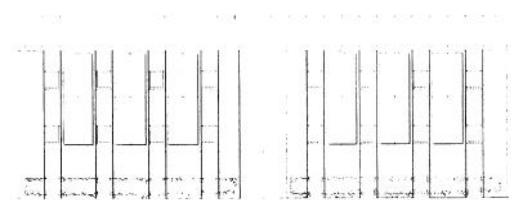
Bygningen ligger langs Egebjerg Bygade. I stueetagen er der to ældre- og allergivenlige boliger på hver 110 kvm, mens der på 1. og 2. sal er fire allergivenlige familieboliger på hver 110 kvm.

Huset er opbygget efter Thermo Logica-princippet. Facaderne er udført af ca. 22 mm tykke stålplader, der er gravet ca. 1,8 m ned i jorden uden støbte fundamenter. Denne konstruktion leder jordvarmen op til boligerne i husets nederste del. På 2. sal, hvor jordvarmen ingen virkning har, indfældes luftsolfangere i sydfacaden.

Husets hovedidé afspejles i facaderne, der står i ubehandlet cortenstål. På gavlene er der opsat espalier med vedbend. Taget er hvælvet og beklædt med profilerede metalplader.

Der er tale om et såkaldt 0-energihus og bygningen er udført som en lukket stålkasse, der beskytter beboerne mod udefrakommende magnetisk stråling, et såkaldt Faraday's bur.

1:400



1:40

20 EGEJLY

Adresse: Egebjerg Bygade 34-72

Antal boliger: 32 ældreegnede boliger

Etageareal: 2.827 kvm

Opførelsesår: 1995-1996

Bygherre: Danmarks Ældreboligselskab, Danica

Ejendomsadministration & Ballerup Kommune

Arkitekt: NOVA 5

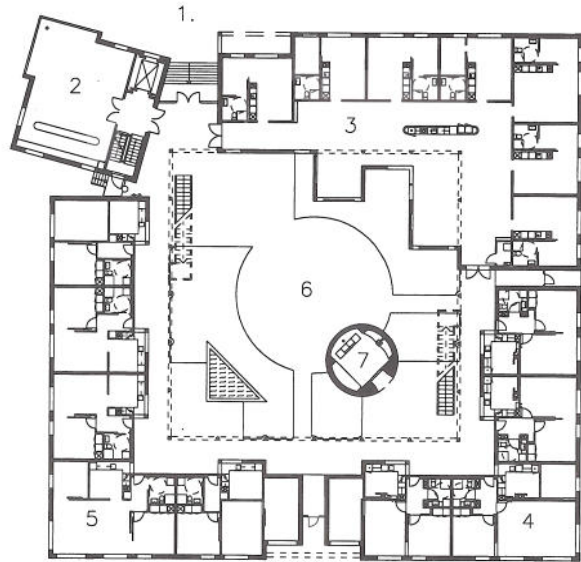
Entreprenør: J & B Entreprise A/S

Ingeniør: Lemming & Eriksson

Landskabsarkitekt: NOVA 5

Kunstner: Kirsten Lockenwitz

Særkende: Utraditionelt koncept for ældreboliger



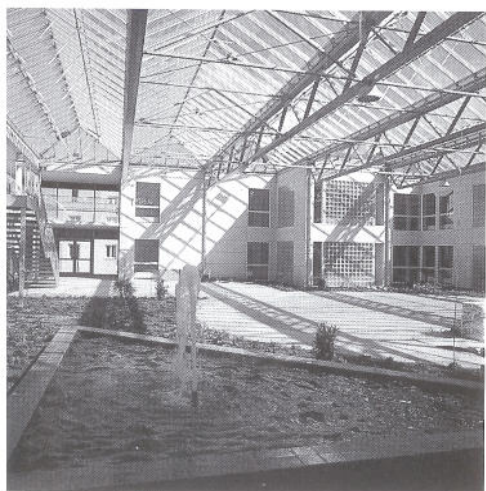
1:500

Formålet med bebyggelsen er at udforme et visionært boligtilbud for den nye ældregeneration med integration af forskellige boligtyper.

Bebyggelsen rummer 32 ældreegnede boliger fordelt på otte ejerboliger og 24 almennyttige boliger. I de almennyttige boliger indgår to ældrekollektiver med 7 boligenheder i hver.

Bebyggelsen er udformet med et indre glasoverdækket gårdrum i to etager, hvor fælles opholds- og aktivitetsarealer er placeret – et grønt rum med torvekarakter og beskyttet klima.

Derudover er udformet et fælleshus, som rummer fælleskøkken, gæstebolig og fællesarealer, der knytter sig til ældreboligerne. I fælleshuset er reserveret lokaler til hjemmeplejen, – fysioterapi m.v. samt café, mødelokaler o.lign. funktioner, som også henvender sig til ældre i lokalområdet.



1:400

21 HJORTEKILEN

Adresse: Egebjerg Bygade 74-96 og

Agernskrænten 48-74

Antal boliger: 26 andelsboliger

Etageareal: 2071 kvm netto

Opførelsesår: 1995-1996

Bygherre: Skælskør Byg A/S

Arkitekt: Peer Mogensen Arkitektkontor

Entreprenør: Div. fagentrepriser

Ingeniør: Wolfsberg & Lindhards A/S, F.R.I.

Landskabsarkitekt: Tegnestuen i Løve

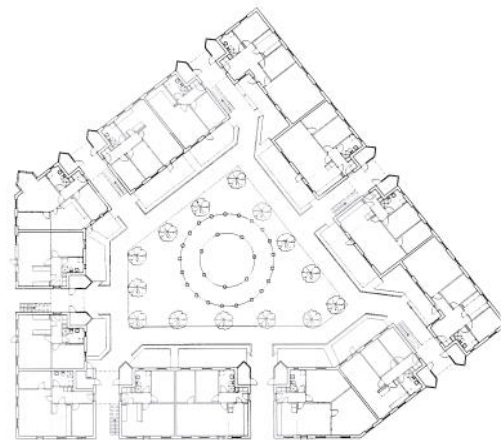
Kunstner: Torben Thim

Hjortekilen er en bymæssig bebyggelse i to etager, der omslutter et gårdrum. Bebyggelsen er udformet, så hver enkelt bolig markerer sig i facaden som en selvstændig enhed.

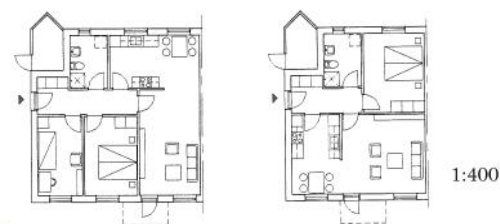
Mellem gade og gårdrum er der åbninger i husrækken. Fra disse åbninger er der adgang til boligerne, dels direkte fra terræn til lejlighederne i stueplan, dels via en trappe med åben repos til boligerne på 1. sal.

Mod syd og vest er der store og åbne vinduespartier suppleret med altaner, mens facaderne mod nord og øst er mere lukkede med mindre vinduer.

Boligerne fordeler sig med otte 2-rums boliger (62 kvm) og atten 3-rums boliger (80 til 100 kvm). Gårdhaven er et skulpturhaven udformet af kunstneren Torben Thim.



1:1000



1:400



22 PYRAMIDEHUSENE

Adresse: Agernskrænten 23-31 og 35-39

Antal boliger: 8 ejerboliger

Etageareal: 8 x 120 kvm

Opførelsesår: 1995-1997

Bygherre: Private bygherrer

Arkitekt: Jørgen & Lasse Andersen

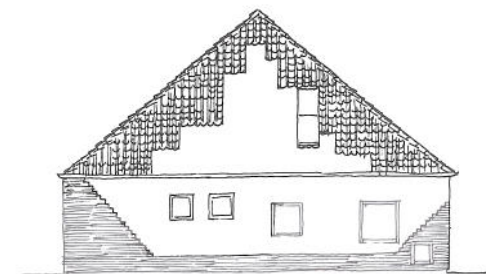
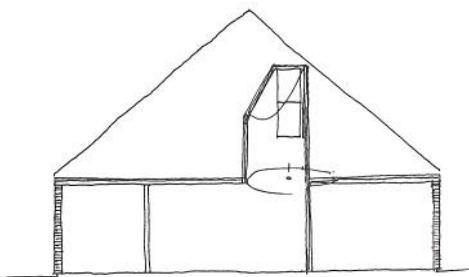
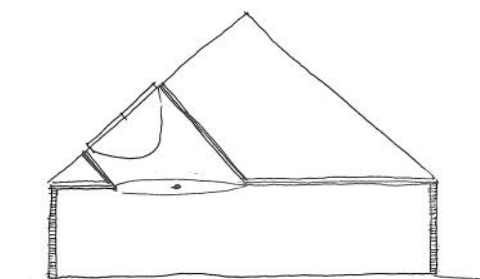
Entreprenør: Svend Holm Pedersen A/S

Ingeniør: Ronald Rosenvinge, rådgivende ing.

Kunstner: Niels Guttormsen

Særkende: Murværk udtrykt som billede

i overfladen



Bebyggelsen består af etplanshuse, der grafisk er tegnet som pyramider. Husene ligger ud til landskabet syd for Egebjerggårds 4. etape.

Husenes grundplan er kvadratisk og pyramidetagene ligger på ydermurene, hvorved der opnås individuelle og åbne planløsninger.

Pyramiderne kan sammenbygges til tvillingehuse, hvorfor ydermurene mod øst og vest i princippet er vinduesløse. Der er ingen fast rumopdeling, derimod er der lagt op til individuelle løsninger i plan og facade. Husets centrale rum spænder fra ydermur til ydermur, mere end 10 meter. Herfra fører døre til de øvrige beboelsesrum.

Dagslys tages ind fra havesiden gennem en glasvæg og gennem et stort ovenlys i pyramidetaget. Gennem den cylindriske tagvindueslysning over centralrummet åbnes for den dybe husmidte for lys og rum.



23 EGESTRÆDET

Adresse: Egebjerg Bygade og Agernstrædet

Antal boliger: 40 lejligheder

Etagereal: 3567 kvm

Opførelsesår: 1996

Bygherre: Ballerup Ejendomsselskab v. KAB

Arkitekt: Boje Lundgaard & Lene Tranberg

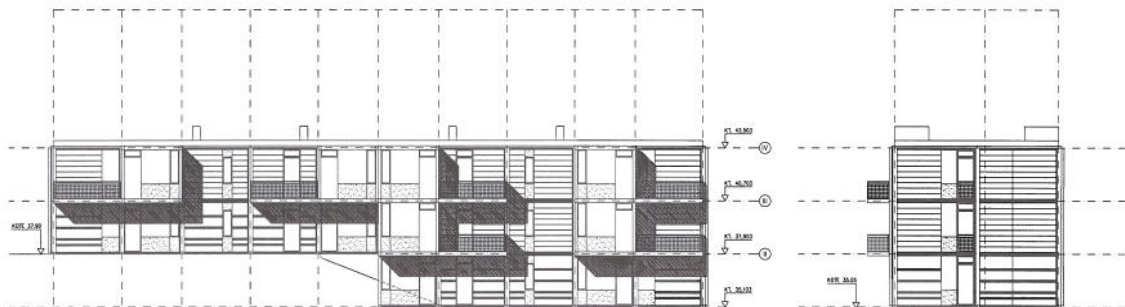
Entreprenør: Rasmussen & Schiøtz Øst A/S

Ingeniør: Carl Bro Byg A/S

Landskabsarkitekt: Svend Kierkegaard ApS

Særkende: Arbejdende byggeplads under

bomessen



Egestrædet består af to indbyrdes spejlvendte afsnit på begge sider af Agernstrædet. Hvert afsnit indeholder tre bygningskroppe, som omkranser et indre grønt gårdrum med udhuse, placeret langs de omgivende parkeringsarealer.

Adgangen til boligerne sker fra gadesiden, mens haver til lejlighederne i stueplan primært vender ind mod det fælles gårdrum.

Bebyggelsen består af tyve 2-rums boliger, seksen 3-rums boliger og fire 4-rums boliger.

Terrænet på området har bevirket, at bygningerne mod Arenapladsen er i tre etager, mens de er i to etager ved Agernskrænten.

Bygningerne opføres med et nyudviklet, industrielt byggesystem, baseret på et søjle/pladesystem i stål og gips. Dette indebærer stor fleksibilitet, idet alle skillevægge kan flyttes. Det giver også en bedre lydskillelse mellem to boliglag, og endelig betyder det en hurtig og præcis montageproces.



24 GLASHUSET

Adresse: Agerskrænten 33

Antal boliger: Prøvebolig i et år, derpå fælleshus

Etageareal: 193 kvm

Opførelsesår: 1996

Bygherre: Statens Byggeforskningsinstitut og

Ballerup Ejendomsselskab v. KAB

Arkitekt: Boje Lundgaard & Lene Tranberg

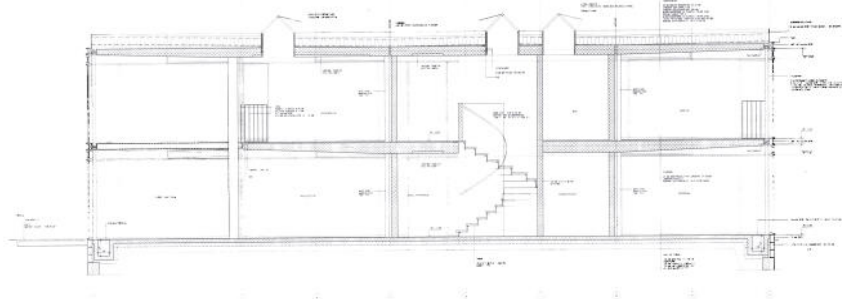
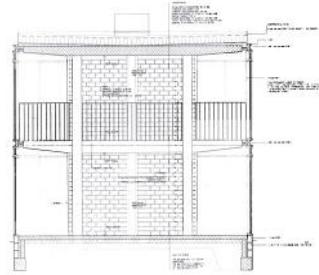
Entreprenør: Rasmussen & Schiøtz Øst A/S,

Sv. Andresen

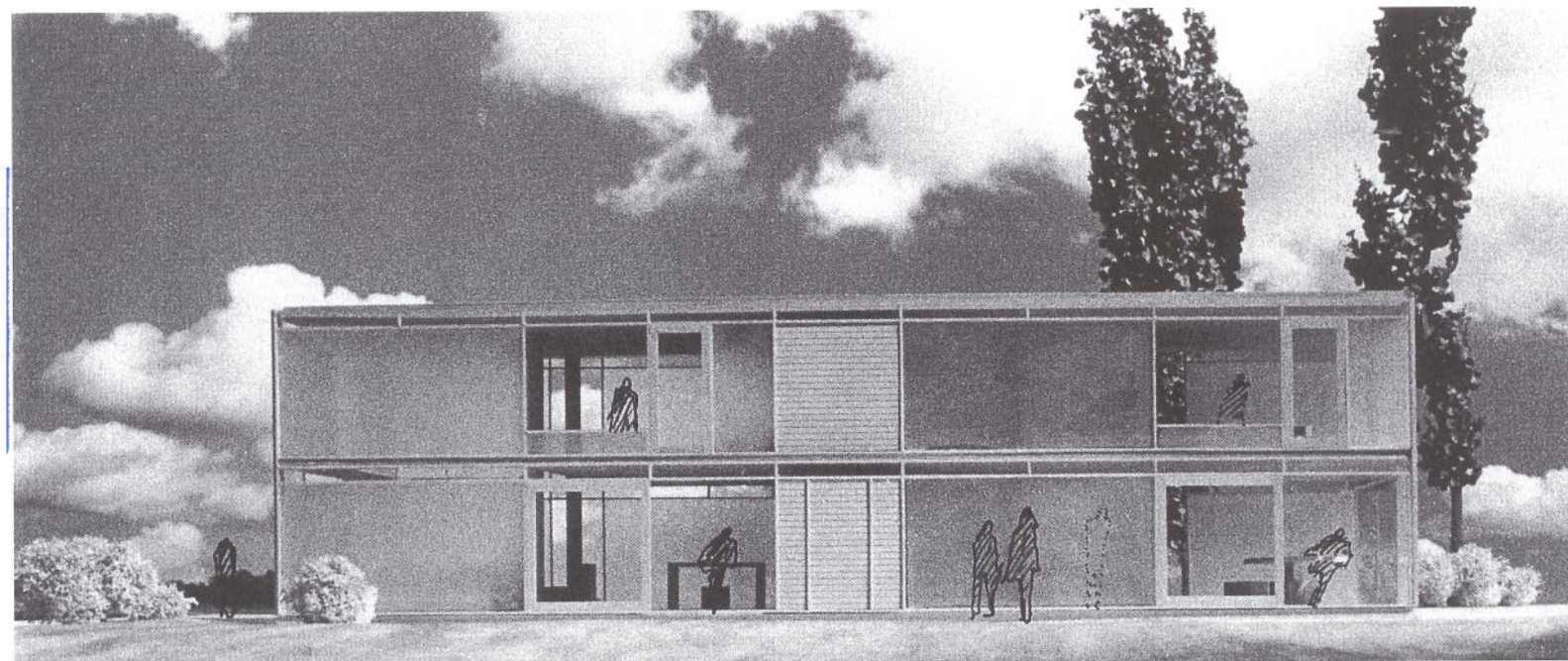
Ingeniør: Carl Bro Byg A/S

Landskabsarkitekt: Svend Kierkegaard ApS

Særkende: Et forsøgsbyggeri i højisoleret glas

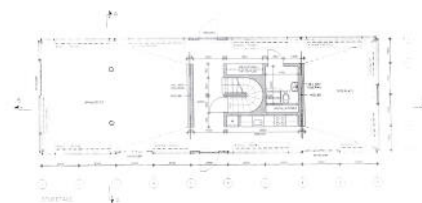
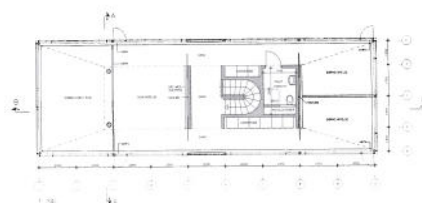


1:200



Det højisolerede glashus er et forsøgsbyggeri i to etager. Det indrettes, så det kan bruges som en-familiehus i udstillings- og forsøgsperioden, senere skal det overgå til at være fælleshus. Halvdelen af facaden på i alt 240 kvm består af mat, translucentt glas, den anden halvdel af klart, transparentt glas. De translucente glasarealer giver mulighed for gennemlyste rum og en blød, diffus dagslystførelse.

Projektets formål er at afprøve den praktiske anvendelse af de nyeste højisolerende rudetyper. Det højisolerende transparente og translucente glas åbner nye perspektiver for anvendelse af glas i arkitekturen, således at der på en gang kan opnås et lavt energiforbrug og nye facadeudtryk, rum- og lysvirkninger. Der sigtes mod et energiforbrug svarende til målsætningen i ENERGI 2000 og kravet til lavenergihuse i BR-S 85.



1:400

25 AGERNSKRÆNTEN

Adresse: Egebjerg Bygade 102-126 og

Agerskrænten 2-42, 1-21

Antal boliger: 35 almennyttige boliger og

8 ungdomsboliger

Etageareal: 3195 kvm

Opførelsesår: 1993-1994

Bygherre: Ballerup Boligselskab v. Dansk Boligselskab

Arkitekt: Henning Larsens Tegnestue

Entreprenør: KKS Entreprise A/S

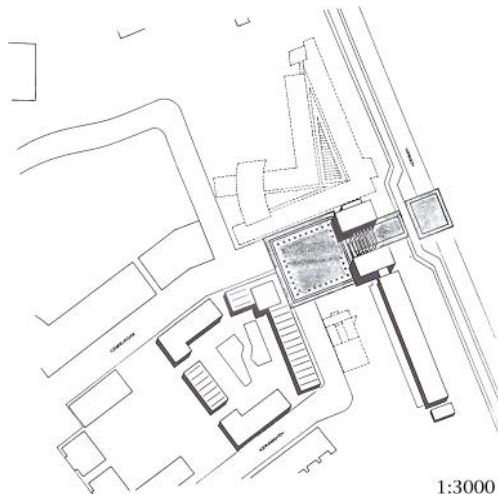
Ingeniør: A & G Consult, Cenergia Energy

Consultants

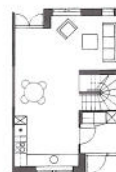
Landskabsarkitekt: Jeppe Aagaard Andersen

Kunstner: Ole Gjermandsen

Særkende: Byøkologisk byggeri



1:3000

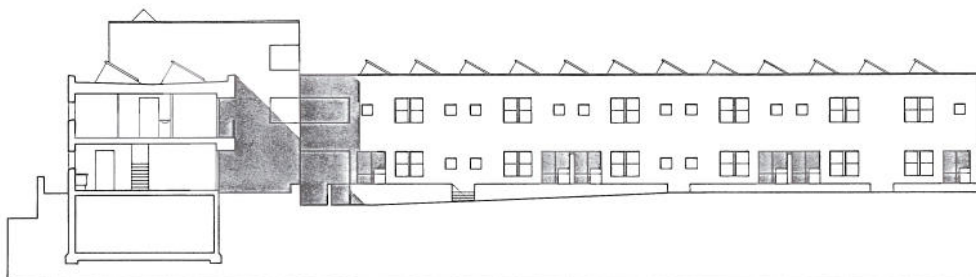
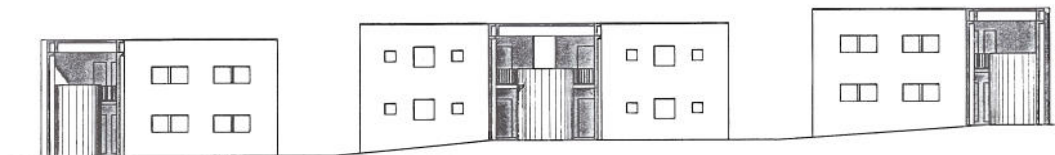


1:400

Agerskrænten består af et længehus ved Nordbuen indeholdende 11 rækkehuse i to etager og en karré med 32 lejligheder, heraf 8 ungdomsboliger. Alle boliger har adgang fra gadesiden.

De to boliggrupper, længen og karreen, fremstår som fire selvstændige bygninger, alle i gule tegl og med flade tage. Hvert hus har gennemgående stjernhøjde og er placeret naturligt i forhold til terrænets fald.

Bebyggelsen er opført som et byøkologisk lavenergibyggeri, gennemført på baggrund af en totaløkonomisk analyse. Bygningskonstruktionen er optimeret med hensyn til isolering og tæthed. Der er anvendt solvarme, så det resulterende varmebehov bliver begrænset. Den samlede lavenergiløsning, hvor der også er varmegenvinding på ventilationsluften, giver mulighed for at anvende luftopvarmning som en økonomisk optimal løsning i forhold til et traditionelt radiatoranlæg.



26 PORTHUSET

Adresse: Egebjerg Bygade 130 og 249

Antal boliger: 12 almennyttige boliger

Etageareal: 817 kvm

Opførelsesår: 1995-1996

Bygherre: Ballerup Boligselskab v. Dansk Boligselskab

Arkitekt: Henning Larsens Tegnastue

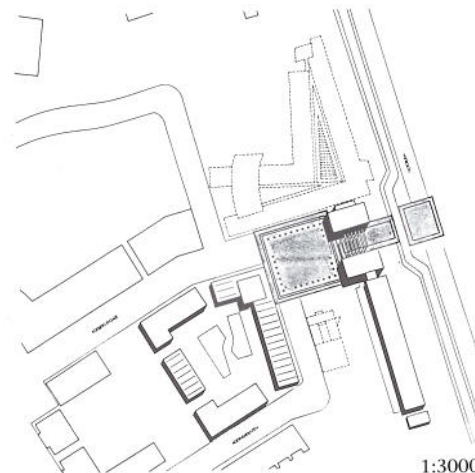
Entreprenør: Bent Nygaard Sørensen A/S

Ingeniør: A & G Consult

Kunstner: Henning Larsens Tegnastue v. Susanne

Andersen

Særkende: Port til bykvarteret



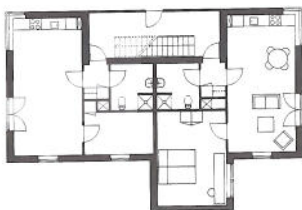
Bebyggelsen består af to rektangulære 3-etagers bygninger, der danner port for kørende og gående trafik til og fra Nordbuen.

Hver af de to portbygninger indeholder seks boliger, der har adgang fra portrummets midte. Boligerne er alle 2-rums boliger på mellem 58 og 74 kvm.

Portrummet understreges af en indskudt stålkonstruktion, som med tætte rækker af stålsøjler og markerede, vingeformede stålprofiler løfter sig hen over portåbningen og binder de to bygningsvolumener sammen.

Selve portbygningen flankeres på begge sider af to mindre pavilloner, hvilket understreger den stramme symmetri. Den sydlige pavillon danner overgang til et længehus i bebyggelsen Agerenskrænten.

1:400



27 NATURHUSET

Adresse: Egebjerg Bygade 69 A

Etageareal: Ca. 200 kvm

Opførelsesår: 1996

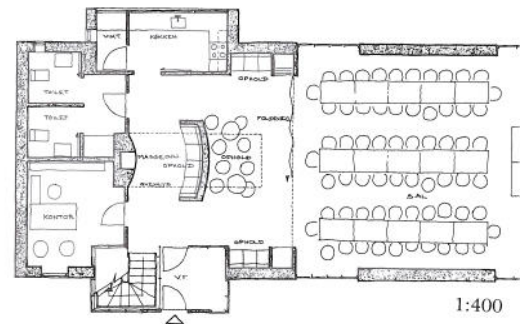
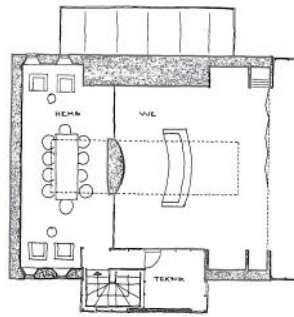
Bygherre: Den fælles beboerforening 'Fællesvirket'

Arkitekt: Bro & Petersen Ark. MAA

Entreprenør: J & B Entreprise A/S

Ingeniør: Cenergia, A/S Samfundsteknik

Særkende: Et 'økologisk fælleshus'

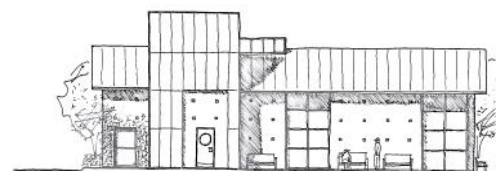
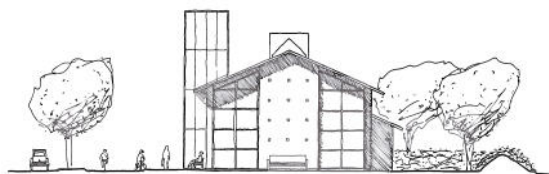


Naturhuset er udformet som et klassisk længehus med et 'energitårn', der markerer sig ud mod bygaden. Det fungerer som fælleshus for hele bykvarteret.

Huset har en let, åben del mod syd og en tung, varmeakkumulerende og mere lukket del mod nord, hvor de daglige funktioner som kontor og opholdsplads er placeret.

Naturhuset er udformet og konstrueret under størst mulig hensyntagen til miljøet. Det betyder, at materialer, ressourceforbrug i forbindelse med husets opførelse og drift m.v. er varetaget med stor konsekvens. Materialerne er ubrændte lersten og lettersblokke af halm og ler, træ og genanvendte teglsten. Taget beklædes med genanvendt naturskifer.

Andre økologiske tiltag er passiv og aktiv solvarme og anvendelse af regnvand til toiletskyl.



BO I BY MED ØKOLOGI

Af Ole Svensson, arkitekt MAA, seniorforsker ved Statens Byggeforskningsinstitut

Bæredygtighed og økologi, som tidligere blot var begreber, er i dag virkelighed – i byggeriet og i beboernes dagligdag. En bomesse fungerer som en milepæl i udviklingen af boligområder og -byggeri. Bomessens byggerier kan fastslå, hvor langt vi er nået i udviklingen, og de kan blive forbilleder for det almindelige byggeri i fremtiden.

Et af målene for bomessen Bo i By er at vise, hvordan bæredygtighed og økologi, som før blot var begreber forbeholdt nogle få entusiaster, i dag er virkelighed i byggeriet og i beboernes dagligdag.

De økologisk orienterede byggerier på bomessen er således ikke vilde eksperimenter eller fremtidsvisioner, men byggerier baseret på sund fornuft og solid forskning. De tekniske løsninger, som er anvendt – solfangere, glasudestuer, højisolerede vinduesglas osv. – kan forventes almindeligt udbredt i det fremtidige byggeri.

HVAD ER BÆREDYGTIGHED OG BYØKOLOGI?

Bæredygtighed blev som begreb introduceret i den såkaldte Brundtlandrapport, udgivet af FN i 1987. Bæredygtighed er det udtryk, vi anvender i forbindelse med en overordnet miljøindsats, som søger at løse én bestemt miljøopgave, f.eks. energibesparelse, i et helt land eller måske over hele kloden.

Bæredygtighed er således formålet med Energi 2000, den danske regerings handleplan for nedbringelse af energiforbruget og med det nye Bygningsreglement 1995, som har skærpet de i forvejen store krav om lavt energiforbrug i byggeriet. Byggerierne i Egebjerggård tilfredsstiller ikke kun de overordnede og lovbundne krav om bæredygtighed – i flere af byggerierne er der yderligere taget forskud på fremtidens krav om ressourcebesparelser.

Byøkologi er blevet samlebetegnelse for den miljøindsats, som søger at løse mange miljøopgaver ét sted. I boligområdet omfatter indsatsen energibesparelse, vandbesparelse, reduktion af affaldsmængden gennem kildesortering, dyrehold, kompostering, genbrug, anvendelse af miljøvenlige byggematerialer, beplantninger samt gang- og cykeltrafik frem for biltrafik.

Alle disse byøkologiske tiltag er repræsenteret i Egebjerggård – og beboerne her gør i deres dagligliv en indsats for miljøet. Bæredygtighed og byøkologi er altså udtryk for to forskellige, men samvirkende strategier, som kan studeres i byggeriet og i dagliglivet i Egebjerggård.

DER SKAL SPARES ENERGI

Et vigtigt felt for såvel ressourcebesparelse som forureningsbekæmpelse er energiforbruget. Energi 2000 anbefaler i over-



Skotteparken er en bebyggelse med 100 boliger, opført i 1992. I Skotteparken er anvendt en bred vifte af energimæssige foranstaltninger: Ekstra isolering, glasudestuer, solfangere samt energisparende installationer og styringssystemer for el- og varmekonsum. Varmeforsyningen sker i øvrigt gennem et fjernvarmenet fra et nærliggende, naturgasfyret kraftvarmeværk. Opførelsen af byggeriet har været dyrere end normalt, men huslejen er ikke større pga. den lavere varmeregning

Grøn Skottepark er et projekt startet af beboerne. Projektet skal fremme en økologisk dagligdag i bebyggelsen med bl.a. hønsehold, kompostering, køkkenhaver, beplantning og giftfri ukrudtskontrol. Mosaikhuset i Skotteparken er under bomessen ramme om en byøkologisk udstilling og i tilknytning hertil seminarer



Anvendelsen af passiv solvarme er muliggjort i en række af Egebjerggårds bebyggelser. I Tøndehvælvet, som ses her, er der høje indgangspartier med glas i facaden og tunge materialer i bagvæggen, som vil kunne bidrage til husenes opvarmning. I Skotteparken er tilsvarende store glasudestuer bygget til huskroppene. Og i Egely, en bebyggelse for ældre, er boligerne, caféen og servicelokalene samlet om et stort glasoverdækket atrium med beplantning og opholdspladser. Ikke blot atriet, men også de omgivende lokaler drager fordel af solvarmen. Glasinddækkede rum sikrer ikke i sig selv en varmebesparelse – det er nødvendigt, at beboerne anvender dem korrekt



ensstemmelse med Brundtlandrapporten, at energiforbruget halveres i de næste 50 år. Et stort potentiale for energibesparelse findes fortsat på bygningsområdet. Ganske vist er energiforbruget pr. kvm til bygningsopvarmning allerede blevet halveret én gang siden den første oliekrise i 1973, men varme- og elforbruget i bygninger udgør stadig den største enkeltpost i landets samlede energiforbrug.

Bygningsreglement 1995 er et led i en proces, som skal reducere varmebehovet i nye bygninger – i første omgang med 25% og inden år 2000 med 50% i forhold til det nuværende.

For at nedbringe varmebehovet i bygninger skal mange forhold virke sammen: Bebyggelsesplanen, bygningernes udformning, deres varmeisolering, varmesystemerne og bru-

gernes adfærd. Udover at nedbringe bygningernes varmebehov kan man reducere energiforbruget, f.eks. ved udnyttelse af solvarme med glasudestuer til boligerne eller solfangere på taget. I Egebjerggård er alle disse muligheder for at spare på energien repræsenteret.

1., 2. OG 3. GENERATION

De første danske eksempler på byggerier med henblik på et særligt lavt energiforbrug er fra 1970'erne. Disse byggerier var tegnet, tit også bygget, af såkaldte ildsjæle. Det var entusiaster, der ofte lagde større vægt på de økologiske forhold end på arkitekturen.

Deres eksperimentale byggerier, som har givet værdifulde erfaringer, udgør en 1. generation.

Anvendelse af aktiv solvarme ved hjælp af solfangere sker i flere bebyggelser i Egebjerggård.

I boligbebyggelsen Agerskrænten, herunder, er solfangerne, der bidrager til forsyningen med varmt brugsvand, anbragt på de flade tage. I Skotteparken er solfangerne mere synligt anbragt på de syd- og vestvendte tagflader. Og i boligbebyggelsen Egebjergvang er den sydvendte tagflade på fælleshuset én stor solfanger



Rosendal, et tidligere husmandssted, er nu en børneinstitution med byøkologisk sigte. Her findes en byggelejeplads, hvor børnene anvender nedrivningsmaterialer til at bygge huse til sig selv og dyrne, solfangere og meget andet. Her er også heste, får, geder, kaniner og andre dyr, som børnene passer. Børnenes køkkenhave får gødning fra dyrene og bidrager til såvel børnenes som dyrenes forplejning. Regnvand og overfladevand renses i et rodzoneanlæg og genanvendes i køkkenhaven og dyreholdet.

Rosendal drives i samarbejde med naboejendommen Grantoftegård, som er et stort kommunalt ejet landbrug, der drives økologisk



Nu har vi efter en målrettet indsats i 1980'erne også fået en 2. generation. Det er byggerier, som er udformet af praktiserende arkitekter og ingeniører.

Byggerierne er baseret på forskning, udført på Statens Byggeforskningsinstitut (SBI), Danmarks Tekniske Universitet (DTU) og Dansk Teknologisk Institut (DTI) og udviklingen af de varmebesparende foranstaltninger er ofte støttet økonomisk, f.eks. af Energistyrelsen og Byggeriets Udviklingsråd (BUR). Eksempler på sådanne 2. generationsbyggerier findes i Egebjerggård.

Byggerierne her og lignende byggerier andre steder kan fungere som forbilleder for, hvad man kunne kalde en 3. generation – nemlig det fremtidige almindelige byggeri, hvor byøkologiske foranstaltninger vil være en selvfølge.

ENERGI OG ARKITEKTUR

Allerede de forudgående bygningsreglementer, som på baggrund af oliekriserne stillede særlige krav til varmeisoleringen i nye bygninger, affødte kritiske kommentarer fra arkitekter. Og de yderlige skærpede krav om energibesparelse i det nye bygningsreglement affødte på forhånd en heftig debat, der i høj grad drejede sig om de konsekvenser, disse krav kunne få for arkitekturen.

Arkitekterne, der ytrede sig i debatten, var nok alle enige i den ideale bestræbelse, at nedbringe bygningernes energiforbrug. Men fra forskelligt hold blev det hævdet, at de nye skærpede krav ville medføre problematiske bygningskonstruktioner, meget små vinduesarealer og forringelse af kvaliteten af lyset inden døre. Skræmmebilledet var huse med

tykke mure og bittesmå vinduer: 'Glughulsarkitektur'. Men frygten for, at krav om energibesparelse i byggeriet nødvendigvis ville medføre dårligere arkitektur har ikke holdt stik. Kravene er ikke resulteret i en radikal anderledes arkitektur, men i bygninger med kendte arkitektoniske udtryk, blot med glasudestuer og solfangere på taget som de mest synlige udtryk for energibesparelse. Adskillige af disse 2. generationsbyggerier er anerkendte som god arkitektur.

Modsat er eventuelle forventninger om, at kravene om økologiske hensyn i byggeriet ville udtrykke sig i særlige arkitektoniske kvaliteter, endnu ikke indfriet.

BYØKOLOGI I DAGLIGDAGEN

Krav om bæredygtighed og byøkologiske tiltag har indflydelse på bygningernes konstruktion, materialer og installationer. Men målet, et bedre miljø nås kun, hvis beboerne i deres dagligdag anvender bygningerne og installationerne korrekt. Hvis f.eks. en glasudestue, som kan give et gratis tilskud af passiv solvarme, anvendes forkert, kan den tværtimod medføre spild af dyr energi.

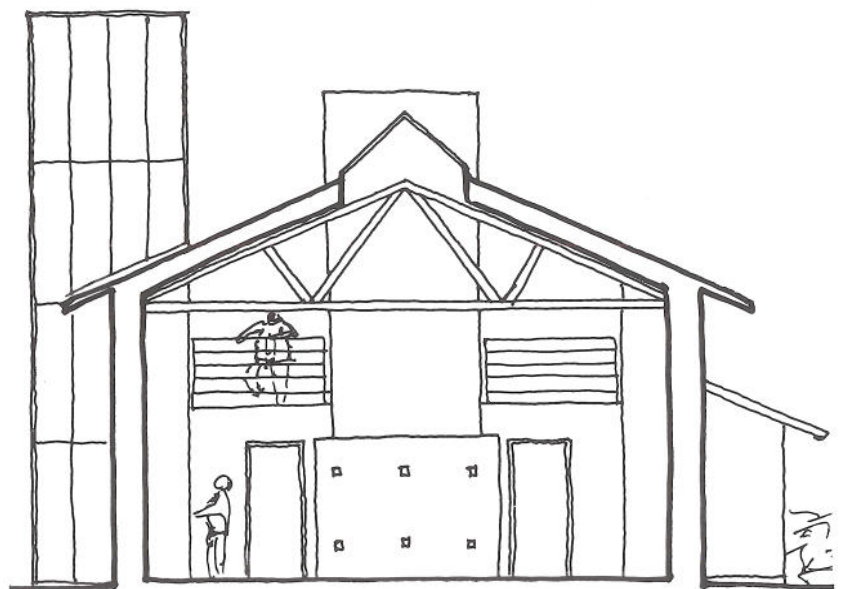
Derfor hører det også til de mere betydningsfulde – om end mindre synlige attraktioner i Egebjerggård, at beboerne i de enkelte byggerier organiserer sig for gennem oplysning og samarbejde at gøre deres boligområde endnu mere grønt og miljøvenligt. Grøn Skottepark er en sådan organisation i boligbebyggelsen Skotteparken. Og i Fællesvirket er de mange boligforeninger gået sammen om en økologisk udvikling i hele bydelen Egebjerggård – bl.a. ved at opføre og drive Naturhuset med økologisk information og rådgivning.

Bomessen Bo i By er også en milepæl i tid. Den markerer, at bæredygtighed og byøkologi i Danmark ikke som tidligere kun er for ildsjæle. Der sker nu en samfundsmæssig regulering af miljøet, bl.a. gennem energi- og byggelovgivning. En forskningsbaseret udvikling finder sted inden for byggeri, ressourcebesparelse og affaldshåndtering. Praktiserende arkitekter og ingeniører tegner miljøvenlige bygninger. Og en voksende del af befolkningen gør omsorgen for deres eget, deres børns og børnebørns miljø til en del af deres dagligdag.

For bomessens besøgende, som er interesseret i bæredygtighed og byøkologi, er der megen inspiration at hente i bygningerne, men også i det liv, de danner rammen om.
Ole Svensson

Mere om artiklens emne i:

Arkitektur DK, 7/1994. Temanummer om økologisk byggeri. SBI-rapport 242: Energi og Arkitektur – en eksempelsamling af nyere byggerier, 1995.



Genanvendelse af byggematerialer er sket ved opførelsen af boligbebyggelsen Egehøj, hvor der i huse- nes grundkonstruktion af beton er anvendt tilslag af knust tegl og beton fra nedrevne byggerier.

I Naturhuset, herover, anvendes rensede, genanvendte teglsten i facaderne og også genanvendte materialer i taget. Naturhuset vil bl.a. rumme Det økologiske Informationscenter, og det skal inspirere Egebjerggårds beboere til at leve mere miljøvenligt

PLANÆSTETIK

INTEGRERET KUNST – HVAD OG HVORFOR?

Af Poul Erik Tøjner, Ph.D., kulturelredaktør ved Weekendavisen, København

– Når vi taler om kunst i det offentlige rum eller integreret kunst eller for den sags skyld bare om kunstnerisk udsmykning, antyder vi alene med ordvalget, at kunsten er flyttet et sted hen, der egentlig ikke er dens eget. At integrere vil nemlig sige at føje noget fremmedartet ind i en sammenhæng. Vi kender det bedst fra socialektoren, hvor vi integrerer indvandrere eller fra skolevæsenet, hvor man en tid lang integrerede indlæringsvanskelige børn i normale skoleklasser. Man kan med andre ord sige, at når vi integrerer noget, giver vi noget hjemløst tag over hovedet.

Er kunsten da blevet hjemløs i vor epoke, siden den nu skal integreres? Ja, faktisk.

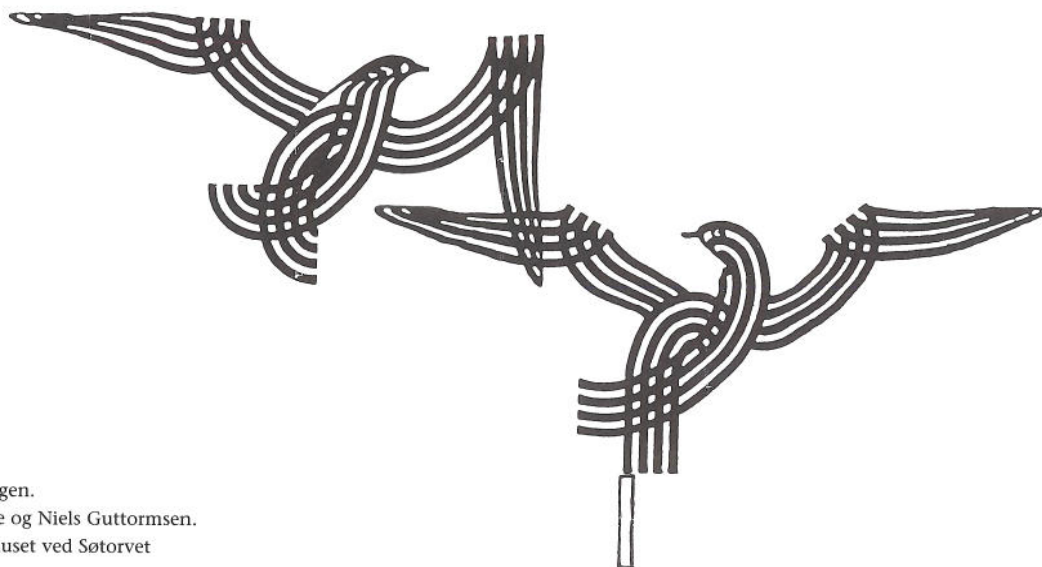
Da den endnu var knyttet til kirken og til fyrstehusene og således bestod af værker til Guds eller kongens ære, kunne man sige, den kendte sin plads.

Men i vores moderne tid har den jo, hvad enhver ved, frigjort sig fra de autoriteter, som den tidligere tjente. Kunst og frihed er næsten ord for det samme i vor tradition.

At opleve kunst på et kunstmuseum er godt nok. Der er ganske vist mange, der har været imod det – det umuliggør et levende forhold til kunstværkerne, siger de – men det har de nu ikke nødvendigvis ret i, det kommer helt an på beskueren. Hvad man derimod ikke kan benægte er, at museet i kraft af sin indretning sætter ganske bestemte rammer for, hvorledes vi oplever kunst.

Når vi går på museum, går vi således til kunsten med opladt koncentrationsevne, opsat på at opleve, sanse eller lære noget. Museet taler til den indre skolelærer i een, om man vil det eller ej. Museet kan derfor tilbyde eminent betingelser for kunstoplevelser, man har det hele for hånden. Men det kan også blokere, ligesom man kan føle sig lammet i en eksamenssituation, for det er NU! Det gælder. Det er nu og her. Ansigt til ansigt med kunsten.

Der kan ligge en god del forståelsestvang i den udfordring, og der er ingen tvivl om, at den er med til at danne den stadig udbredte modstand mod kunst, der ikke lader sig tilegne



Duen og høgen.

Peter Hentze og Niels Guttormsen.

1989. Tårnhuset ved Søtorvet

Friheden har dog haft sin pris. For hvor skal den fri kunst gå hen? Der har været mange svar på det spørgsmål. Og eet af dem er, ofte på trods af hvad kunstnerne håbede, gået af med sejren: Museet. Da kirken og fyrstehuset ikke længere var kunstens huse, fik den sit eget, kunstmuseet, men den tog nogle af kirken og fyrstehusets træk med, da den flyttede. Den dag i dag bygger vi museer, så de ligner de rene slotte, og vi sænker stadig stemmen, når vi træder ind.

på et sekund. Ligesom den er med til at danne den ligeså udbredte forestilling om, at kunst altid er eller for den sags skyld skal være eksotisk og fremmedartet. I den forstand kan museet godt ligne Zoologisk Have lidt, hvor man jo har de dyr, der ikke kan leve naturligt på vore breddegrader. Museet er på samme måde sådan en slags asyl for noget hjemløst, noget der ikke kan overleve på naturlige vilkår i vort samfund, men noget som vi samtidig ynder at kigge på.

Den hjemløse kunst skal ud i samfundet igen, den skal slippes ud af sin institution, ud af den lukkede afdeling, den skal integreres. Derude får den så sit nye hjem, mellem mennesker, mennesker som, nota bene, også får sit hjem med den

Sådan som jeg har lagt ordene til rette, kan man godt høre, hvor det bærer hen: Den hjemløse kunst skal ud i samfundet igen, den skal slippes ud af sin institution, ud af den lukkede afdeling, den skal integreres. Derude får den så sit nye hjem, mellem mennesker, mennesker som, nota bene, også får sit hjem med den.

Det sidste er faktisk det vigtigste. Og ikke mindst, når vi taler om Egebjerggårdbebyggelsen i Ballerup, der er rejst på en næsten bar mark inden for få år. Integrerede vi kunsten blot for kunstens skyld, var der både billigere og mere skån-somme måder at slippe om ved denne humanitære ydelse på. Men man integrerer kunsten, fordi man håber, at man derved skaber de rammer, der skal til, for at noget kan kaldes et hjem.

Derfor har man også fulgt en plan. Man har ikke sluppet kunsten løs på marken – og markedet – for man har villet noget ganske bestemt med den.

Der er ikke opstået betydninger i form af kunstværker, som er blevet til over tid, der er derimod lagt en slags plan-æstetik ned over området, ligesom man i sin tid, andre steder i verden og vistnok med noget nær katastrofale følger, lagde planøkonomiske skemaer ned over virkeligheden. Sådan går det som regel, når man begynder 'from scratch'.

Det planæstetiske initiativ er udmøntet i en regulær drejebog for bebyggelsen (herunder søsterbebyggelsen Østerhøj-kvarteret) kaldet et billedatlas. Det er ganske enkelt et kort over området, som efter bestemte og til dels vilkårligt valgte retningslinier angiver, hvor der skal sættes ind med integrationen af kunst.

Udgangspunktet, det vil sige det kunstsyn, der bærer projektet, er opfattelsen af kunst som et sprog, der både vækker forestillingsbilleder, hos den der lever med værkerne, og samtidig udøver en mere æstetisk betonet indflydelse på beboeren. Det vil sige mildner monotonien i det serielle byggeri, ophæver anonymitet, skaber afveksling og variation, med andre ord de gode formers trøst rettet mod den ofte ud-satte byboer.

Dette er specielt udfoldet i Egebjerggårdbebyggelsen, hvor billedatlassets ophavsmænd – Niels Guttormsen og Finn Mickelborg – har valgt det organiske som den overordnede visuelle idé.

Den integrerede kunsts skønhed taler med andre ord til de følelser, som kan synes at være blevet hjemløse i en moderne og moderne arkitektonisk verden, medens forestillingsbillederne fastholder byen som traditionel struktur – enhver by må have et markeret torv, en markeret begyndelse og slutning etc., og markørerne er da kunstværkerne, der her virker som aflæselige tegn.



Kunsten mildner monotonien i det serielle byggeri, ophæver anonymitet, skaber afveksling og variation, med andre ord de gode formers trøst rettet mod den ofte udsatte byboer. Belægning ved Tøndehvælvet. Torben Ebbesen. 1996



I Egebjerggårdbebyggelsen skal der kompenseres for manglen på fortid. Foreløbig er der ikke andet end landskabet, der rækker ind i vores nutid dér, derfor skal integrationen af kunst udspile det rum, som den historiske tid ikke har haft lejlighed til at give dybde til. Kunstens funktion bliver dermed uden reservationer 'social'. Dens sociale formål er at gøre huse til hjem, at gøre hastigt urbaniserede brakmarker til byer, at gøre jord til sted. Det er ingen kunst at bygge et hus og heller ingen at bygge mange ved siden af hinanden og sprede dem ud over et område. Men et hjem er mere end et hus, ligesom en by er mere end summen af husene.

Hvis man har været på besøg i et hjem og siger 'var som at være på museum', kan det nok forstås som en hyldest til rigdommen i huset, men antyder dog snarere, at der mangler noget afgørende: Fortrolighed. Det, der kendetegner et hjem, er fortrolighed med tingene i og omkring det. Og fortrolighed betyder, at man ikke har det her museale blik på, hver gang øjet falder på en ting, det er i stedet tingene selv, der lægger sig til rette i øjet på een. Man har det med tingene som med dørhåndtaget, man henfalder ikke i æstetisk betragtning af det, man bruger det og glæder sig over, at det ikke yder modstand. Det betyder hverken, at et hjem er

I Egebjerggårdbebyggelsen skal der kompenseres for manglen på fortid. Foreløbig er der ikke andet end landskabet, der rækker ind i vores nutid dér, derfor skal integration af kunst udspile det rum, som den historiske tid ikke har haft lejlighed til at give dybde til.

Harmonikaspiileren. Eigil Westergaard. 1987. Søtorvet

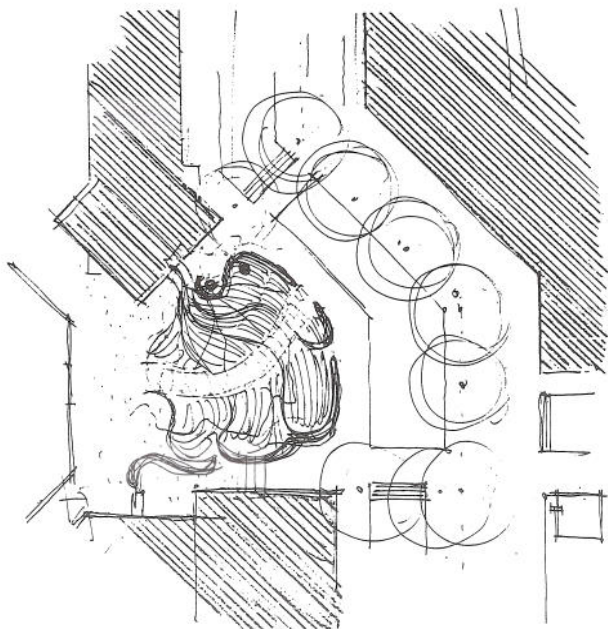
Herunder. Enhver by må have et markeret torv, en markeret begyndelse og slutning etc., og markørerne er da kunstværkerne, der her virker som aflæselige tegn

funktionalistisk fra ende til anden, eller at der ikke er områder, hvor man kan henfalde i måben over et tagudhængs profil mod aftenskumringens vigende himmel. Det betyder blot, at hjemmet grundlæggende har med fortrolighed, vane og rutine at gøre.

Man behøver kun at kende bare lidt til moderne kunst for at kunne høre, at den om noget ligesom er på kant med netop ord som fortrolighed, vane og rutine. Moderne kunst vil ofte være alt det modsatte, mysterium, overraskelse, gåde eller sensation. Unheimlich – uhyggelig, uhjemlig.

Altså passer moderne kunst ikke ind i et hjem? Nej, tvivner vi næsten til at svare – og hvem kunne også helt ærligt tænke sig at få sit køkken udsmykket af Christian Lemmerz. Men kun næsten. For enhver ved også, at vi kan blive spærret inde i fortrolighed. Opleve hjemmet som et fængsel, som en celle af alt det kendte, der hænger een ud af halsen og man drives da fra gårde – som i romanerne – af eventyrlyst og udlængsel. Væk fra det kendte. Har man kunst på væggene i sit hjem, kan man udsætte turen lidt, thi så har man den række ekstra vinduer, der skal til for at skabe dybde og relief i ens omverden.

For en stund i hvert fald.



CHRISTOFFER REGILD, RAGNAROK

Det er derfor ikke så mærkeligt, at diskussionen om integration af kunst i det offentlige rum netop har drejet sig om disse to begreber: Fremmedhed over for fortrolighed. Integrationen af skulpturen i det offentlige rum betyder en udvidelse af det offentlige rum – for nu at parafrasere en af de udstillinger, som havde præcis denne debat på dagsordenen, Århus Kunstforenings udstilling '9 skulptører. En udvidelse af et bymiljø' i 1967¹, hvor blandt andre Niels Guttormsen deltog. Centralt på denne udstilling stod imidlertid konfrontationen mellem Peter Louis-Jensen og Hein Heinsen. Louis-Jensen insisterede på integration, hvor skulpturen formulerer sig i et sprog, der bygger videre på stedets identitet – ikke helt ulig skulptøren Willy Ørskov – medens Hein Heinsen tværtimod forfægtede skulpturen som et brud med omgivelserne, dog placeret midt i dem.

Fra denne diskussion i tresserne kan der trækkes klare linier til dagens situation: Fortrolighed eller fremmedhed. Begge ord forfører. Fortroligheden lover tryghed, fremmedheden lover oplevelser. Skal byen vælge imellem to så åbenlyst jævnyrdige værdier?

Byen er ikke blot et hjem i stort format. Det er der ganske vist flere arkitekter, der har troet, men det har de troet, fordi de i deres fantasi har siddet og tegnet hele byer af egne huse – og så tror pokker, at tingene minder om hinanden til forveksling. En by adskiller sig fra et hjem først og fremmest ved at være uendelig sammensat.

Hjemmet rummer een families historie, byen rummer uendelige mange historier. Den har sin charme og sin tiltrækning i kraft af sin uoverskuelighed, sine muligheds



Fællesskabet går ikke ud på, at vi alle elsker biodynamisk spidskål eller går til bowling hver onsdag, når vi taler om arkitektur og kunst har fællesskabet at gøre med de pejlemærker, referencepunkter og monumenter, der angiver grænser og retningslinier for vores tilværelse, som den udfolder sig i rummet

spil, sine mærkelige lommer af hemmelige steder og svundne tider.

Alligevel er byen ikke rent kaos. Så ville vi slet ikke kunne tale om den som et offentligt rum. Byen som offentligt rum markerer, at der er ting vi er fælles om. Vi kan ikke have et offentligt rum uden fællesskab, hvorfor det også må forpligte at optræde i det offentlige rum – enten man nu er født som borger eller kunstværk. Det hedder på borgmesterdansk, at 'integreret bykunst må tage sit udgangspunkt i det brugbare'²

Fællesskabet går ikke ud på, at vi alle elsker biodynamisk spidskål eller går til bowling hver onsdag. Når vi taler om arkitektur og kunst har fællesskabet at gøre med de pejlemærker, referencepunkter og monumenter, der angiver grænser og retningslinier for vores tilværelse, som den udfolder sig i rummet.

Der er hovedgader og sidegader i en by, der er samlingssteder og spredningspunkter, der er kirke og rådhus, der kan købes mad, der kan drikkes øl og gøres ophold i parken, der kan udføres gedulgt petting og tuskhandel i kælderhalse, og der kan prales og kyskes åbenlyst på byens torv, der er kort sagt menneskelig mening nedlagt i hver en brosten. I Egebjerggårdbebyggelsen tydeligst formuleret af Lawrence Weiner, der har lagt legens grammatik som mønster i en plads. Hvis man ikke til en vis grad kan identificere sig med sin bolig, kan den ikke blive et hjem, hvis man ikke til en vis grad kan identificere sig med sin by, kan den ikke blive ens sted. Og alligevel er der en grænse, der hele tiden skal respekteres. Der bør være grænser for fortroligheden, grænser for intimiteten, grænser for planlægning og tilrettelæggelse. Hvis de grænser overskrides befinder vi os pludselig i den gode smags tyranni, i byplanlæggernes, arkitekternes og familieterapeuternes despoti, hvor enhver afvigelse fra lykkens design ses på med rynkede bryn hvis ikke ligefrem med tilsvarende hævede paragraffer.

En god grænsepost i denne sammenhæng kunne sjovt nok være det integrerede moderne kunstværk. For det har det ansigt, der skal til, Janus-ansigtet. Janus havde som bekendt to ansigter, og det har den integrerede moderne kunst også.

På den ene side skaber den mening og dermed fortrolighed ved at spille sammen med omgivelserne. Den kan tjene en funktion som nu for eksempel Per Kirkeby's mægtige mur, der favner festpladsen i Egebjerggårdbebyggelsen. Den har til en vis grad underkastet sig stedets krav, den præciserer, hvad det er for et sted.

På den anden side kan den ikke reduceres til sin funktion. Modsat dørhåndtaget rummer den kræfter og energier i sig,

som bærer ud over tid og sted. Og os med. Lad os bare blive ved Kirkeby. Dette mageløse murværk er en slags magtdemonstration, et vidunderligt overflødigt monument, hvis monumentalitet alene kommer af dets overflod. Engang skar en sådan akvadukt sig gennem landskabet mod byen, i dag er den uden praktisk betydning.

Aldeles unødvendig, men lige præcis derfor så meget mere til øjet og til kroppen.

Det er kunst, fordi det ikke er en mur, der bærer et tag, der beskytter sine mod regn og sne, lad os bare nøjes med denne beskedne formulering, for den rækker til det, der skal siges: At den integrerede kunst både skaber fortrolighed omkring os hjemmefødninge, men samtidig bestandigt udvider vores verden gennem nytteløse gestus, overflødig luksus, tavse replikker, lidt mørke midt på dagen og et bål om natten – og alt det, der ellers skal til for at vi ikke dør den åndelige død, hvor tilfredshed ikke er til at skelne fra ligegyldighed.

Integreret kunst og den arkitektur, den befinder sig i, kan således i korte, men lykkelige øjeblikke få en ganske opbyggelig karakter, selv når den anfægter øjets vaner. For hvad er det, vi får øje for, når vi får øje på en vandkunst eller detaljeringen i en dør? Vi får øje for nogens omsorg for noget. En kunstners hengivelse til at danne form ud af noget formløst, en arkitekts omhu og respekt for en situation i tilvirkningen af en vital bygningsdel. Her bliver kvaliteten næsten en moralsk instans. Og kunsten har genfundet en gammel plads.

Det er jo ikke altid det lykkes. Men så ville det også være for nemt. Og altså ingen kunst.

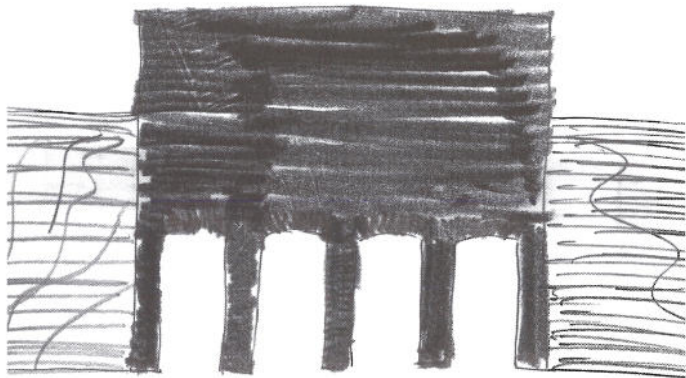
Poul Erik Tøjner

Noter:

1. Se Mikkel Boghs 'Geometri og Bevægelse', *Ny Dansk Kunst-historie*, bind 9, s. 135 ff., København 1996.

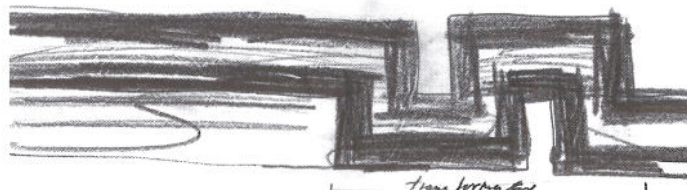
2. Jvf. Ove E. Dalsgaards forord til *Billed-Atlas*, 1989, med statusdel 1991, Ballerup Kommune.

Plan 2 - Murene til "a verden"
L



Plan 3.

netværksstykke



Det er kunst, fordi det ikke er en mur, der bærer et tag, der beskytter sine mod regn og sne, lad os bare nøjes med denne beskedne formulering, for den rækker til det, der skal siges: At den integrerede kunst både skaber fortrolighed omkring os hjemmefødninge, men samtidig bestandig udvider vores verden gennem nytteløse gestus, overflødig luksus, tavse replikker, lidt mørke midt på dagen og et bål om natten

29 KRYDS OG BOLLE

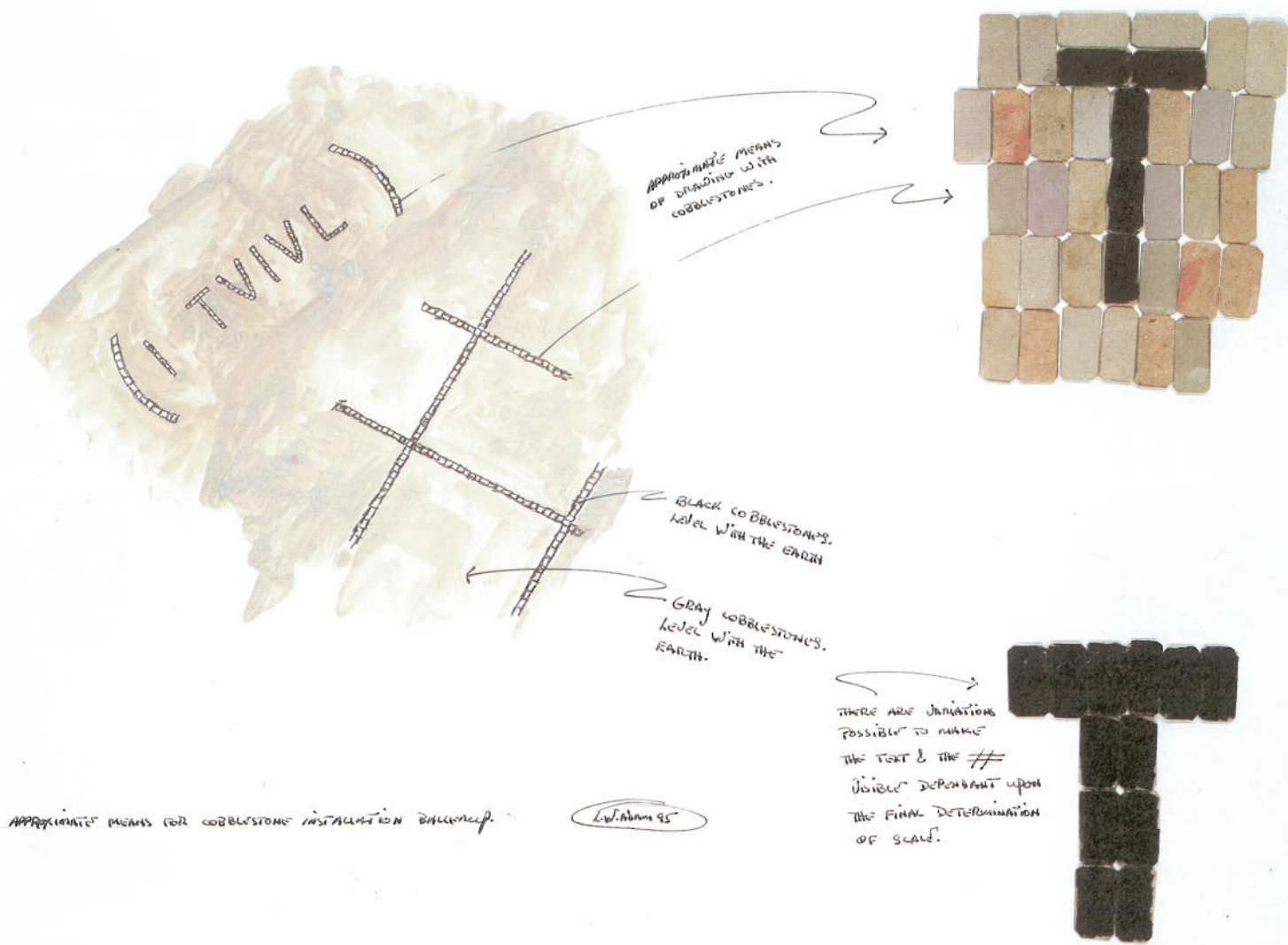
Adresse: Egebjerg Bygade

Udførelsesår: 1996

Kunstner: Lawrence Weiner, New York, USA

Samarbejdspartnere: Kulturbry 96, Galleriejer

Susanne Ottesen



Den håndgribelige virkelighed i 'ild og vand', 'papir og sten' og de lignelser, man kan udtrække af dem, er de ting, som alle mennesker står over for i deres daglige liv. Hvis man i et offentligt rum (Ballerup) placerer et værk, der eksisterer som en del af landskabet, vil det ikke kun reflektere over de nævnte ting, men også placere dem på ny hver gang, man går hen over dem. Viljen til at være i stand til at ændre om ikke ligefrem de håndgribelige forhold selv, så dog i hvert fald disse forholds betydning, vil være afhængig af, at man spiller kryds og bolle for at vinde.

Lawrence Weiner

Værket består af ord og tegn i sorte basaltchaussésten nedlagt i en bundbelægning af grå granitchaussésten.

Lokaliteterne er 2 kvadratiske pladser ved Henning Larsens porthus samt 3 cirkulære nedslag i Egebjerg Bygade.

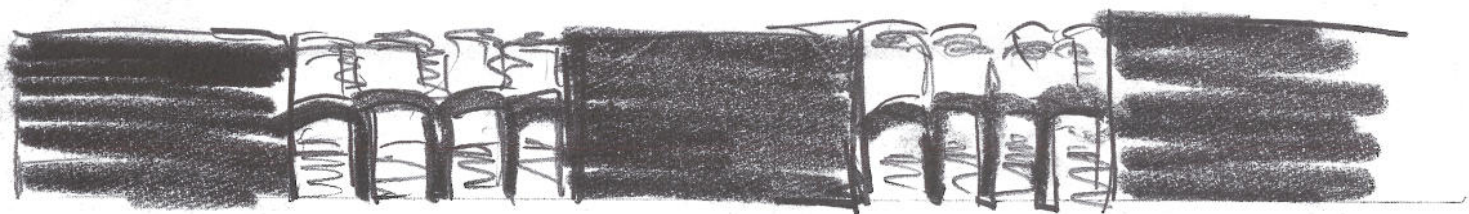
30 MURENE

Adresse: Egebjerg Bygade v. Egebjerghallen

Udførelsesår: 1995-1996

Kunstner: Per Kirkeby

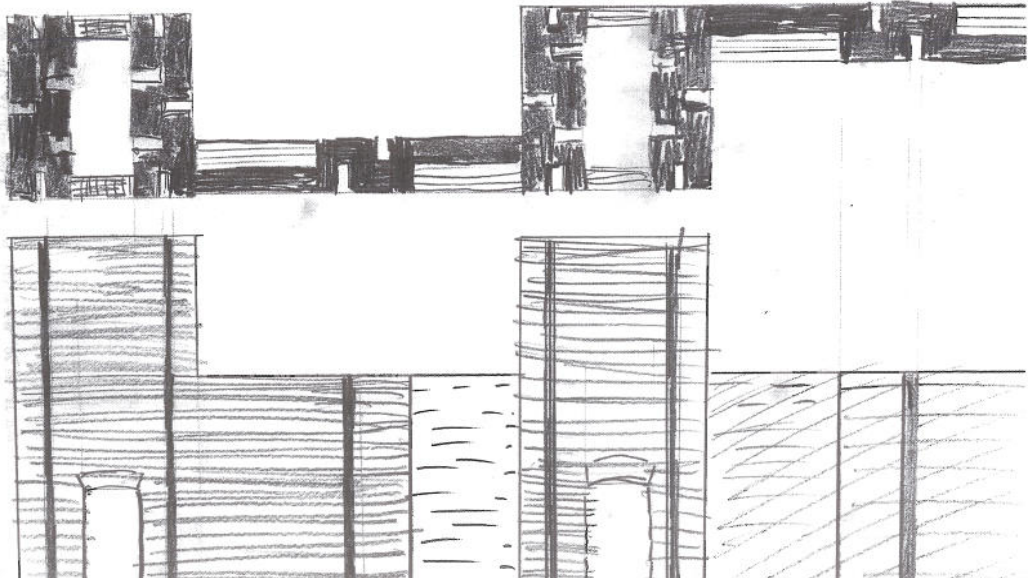
Samarbejdspartnere: Arkitekt Susse Fischer,
Eleven Danes Design A/S, Boligselskabet Kirstine-
vang



Projektet omfatter tre murskulpturer, som ligger ved – og spiller op til – Egebjerghallen. 'Den metafysiske mur' ligger foran hallen og skaber kontakt til bygaden, mens de to øvrige mure ligger ud mod et stort friareal bag hallen, hvor de definerer en plads. Denne plads skal dels fungere som friareal for skolens elever, dels som et fælles bytorv, hvor man kan holde marked, koncerter, byfester o.lign.

Murene er udformet, så man kan bevæge sig igennem dem, sidde på dem, klatre i dem, bruge dem.

Alle tre mure er opført i røde teglsten og er ca. 53 m lange.





31 PEPTO BISMO – JAPANESE FLYING PACK

Adresse: Egebjerg Bygade 225

Udførelsesår: 1996

Kunstner: Panamarenko, Antwerpen, Belgien

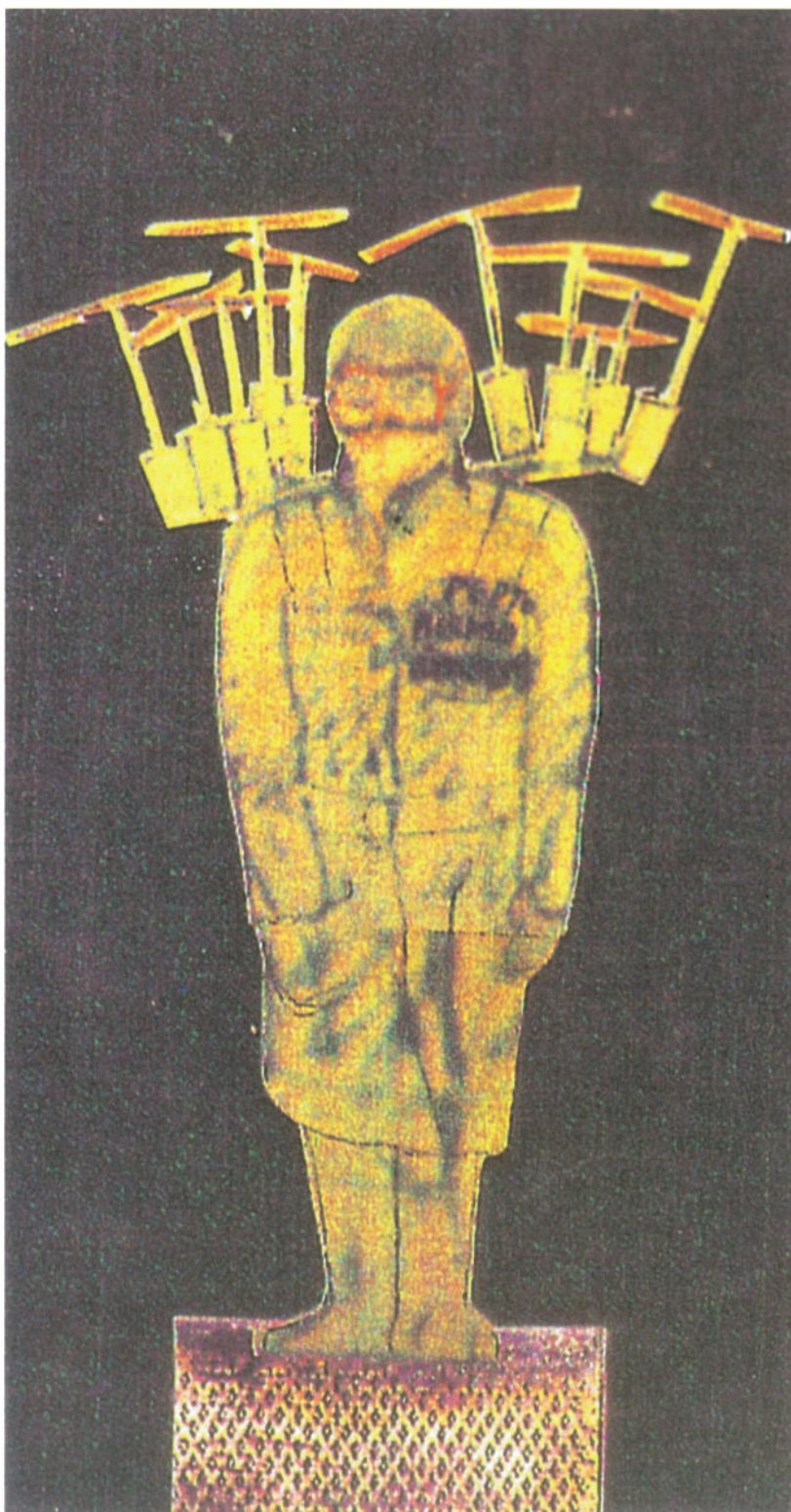
Samarbejdspartnere: Kulturby 96, galleriejer

Susanne Ottesen

Pepto Bismo er en statue, der forestiller en mand – en testpilot – i legemsstørrelse med en række små propeller på skuldrene.

Propellerne kan, principielt, drives af små elektromotorer på batterier, der tilsammen kan få propellerne til at dreje i et minut.

Den støbte statue står på en ca. 2 m høj sten-sokkel. Den er klassisk placeret i centrum af det buede pladsrum – som man før i tiden ville have placeret en rytterstatue.



32 RABBIT FACTORY

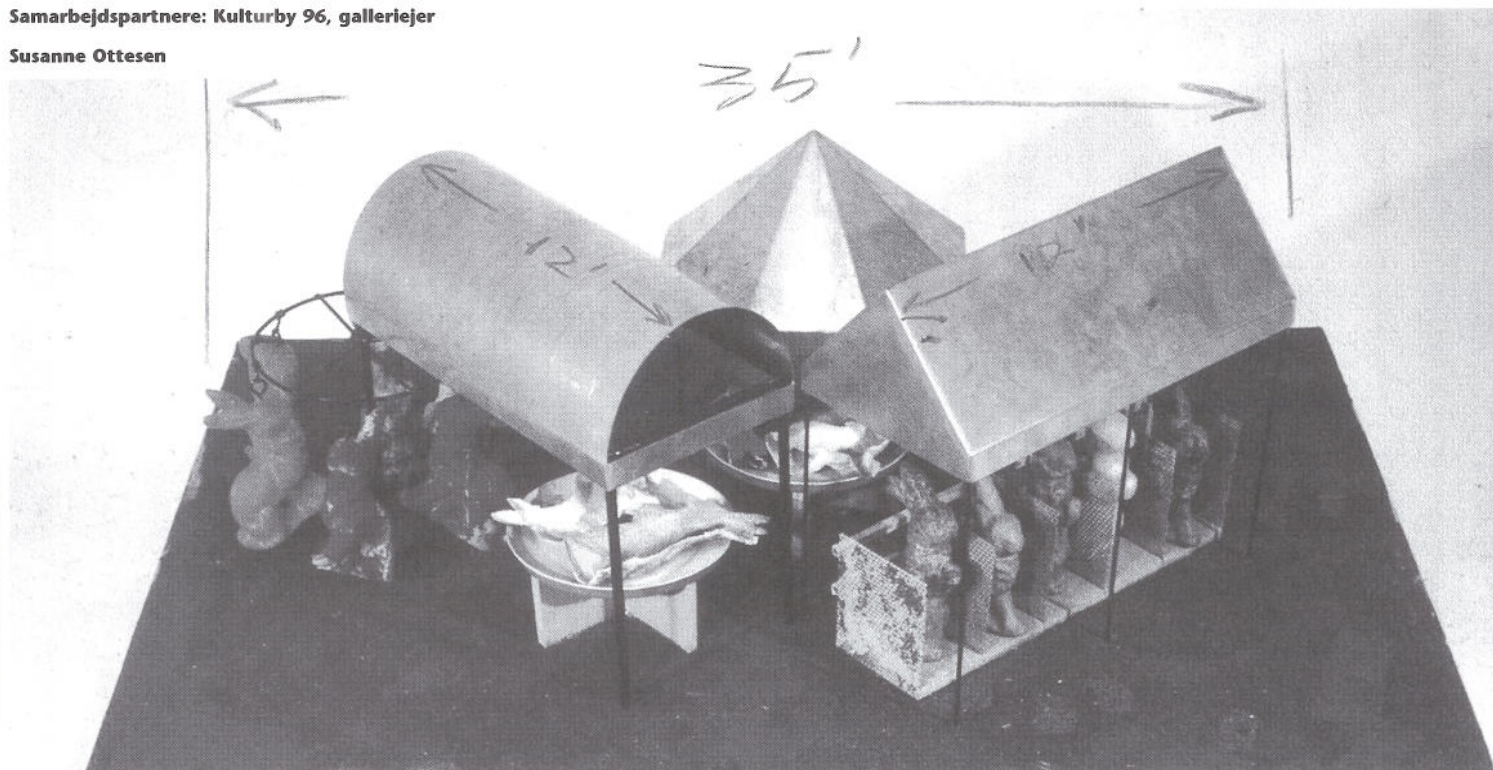
Adresse: Egebjerg Bygade

Udførelsesår: 1996

Kunstner: Dennis Oppenheim, New York, USA

Samarbejdspartnere: Kulturby 96, galleriejer

Susanne Ottesen



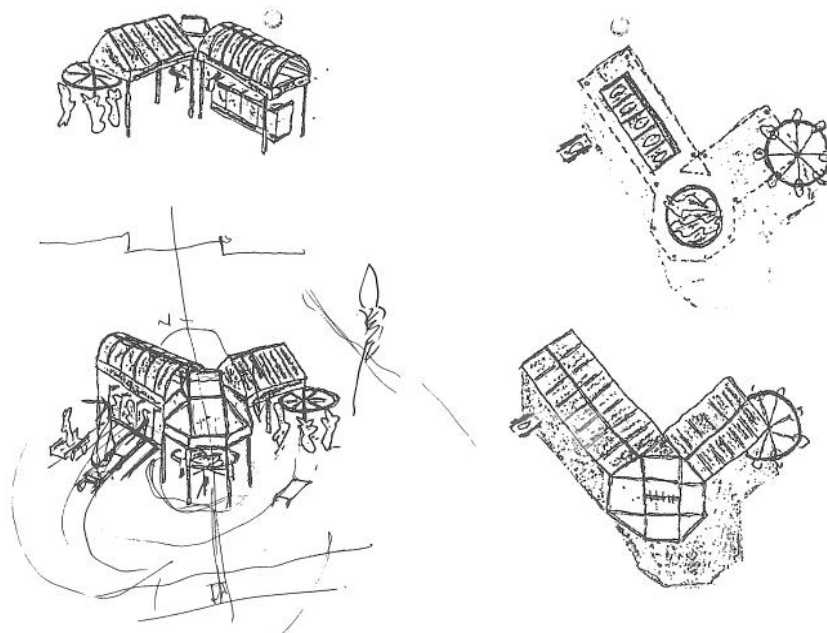
'Kaninfabrikken' er en frilands 'rum-aktivator'. Igennem produktionen af billeder (kaniner) påpeger den steder i de forhåndenværende omgivelser ved installation af sine produkter. 'Kanin-skulpturerne' kunne tænkes anbragt over hele byen i talrige sammenhænge. Man kunne gruppere dem i forskellige 'forhold', alene eller forladte, to over for hinanden (mulig forening), tre sammen (mulig flokdannelse eller konflikt), en oven på en anden osv.

De kaniner, der produceres af fabrikskomplekset (som man kan kalde installation eller site specific skulptur), er generisk monolitiske skulpturer, ikke ulig, hvad man ellers ser over hele verden i skulpturparker og på offentlige pladser. Den slags 'konventionelle' skulpturer, sædvanligvis repræsenteret ved en mand på en hest, fylder godt op i landskabet allerede og bestemmer på mange måder stadig den almindelige opfattelse af, hvad skulptur er. De har formeret sig som kaniner siden renæssancen.

Også Ballerup kunne tænkes besat af den slags billeder, men fokus vil her være på det komplekse. Disse billeders oprindelse og sted bliver således en metafor for kunstnerens bevidsthed.

Dennis Oppenheim

Skulpturen kaninfabrikken er en åben bygningskonstruktion, hvor kaniner i 'produktion' er monteret - liggende, hængende, stående og kørende. I området bag 'fabrikken' ses færdige kaniner enkeltvis eller grupperet.



EGBJERG GÅRD SOCIALT SET

Bo Grönlund, arkitekt MAA, lektor ved Kunstakademiets Arkitektskole

Sankt Hansfest 1995 med 300 til 400 deltagere
– med bål, musik, øl og borgmestertale
Foto: Bo Grönlund



Egebjerggård er som bykvarter relativt selvstændigt, men også en del af Ballerup og af storbyen København. Vejen dertil går gennem et forstadslandskab af enfamilehusområder, åbne marker og skov. Man ankommer med bil, bus eller på cykel – fra de allernærmeste områder også til fods. Noget af det første, man noterer sig, er kvarterets variationsrigdom og sammensathed – farverigt ikke kun arkitektonisk, men også socialt og aktivitetsmæssigt. Et venligt kvarter med en lille skala præget af detaljeret omsorg for menneskers liv – både det private og det fælles. Haver og altaner, gårde og fælleshuse, butikker og offentlig service. Gader, torve og et åbent sølandskab. Fraværet af graffiti og andet hærværk. Et trygt og godt sted både for unge familier med børn og ældre mennesker.

Folk i området giver klart udtryk for, at de kan lide området med dets mangfoldighed og forskelligheder. At området er noget for sig selv, forstår man, da beboerne ofte bruger vendingen 'herude'. Landsbymiljøet – eller det lille provinsbymiljø – lægger man vægt på som særligt vigtigt. Man kender folk i kvarteret i større omfang end hvad normalt er i forstaden. På indkøb møder man naboerne i Bygaden og på tur i området er der ofte nogle, man snakker sammen med. Man kan trygt tage væk fra sin bolig, fordi naboerne holder øje med, hvem der kommer.

Egebjerggård er resultatet af et sammenfald af en række gunstige omstændigheder bl.a.:

- En ret ubureaukratisk socialdemokratisk kommune med en dynamisk politisk ledelse og offentligt ejet jord til byudvikling
- Det danske statslige Byggeforskningsinstituts engagerede indsats for tæt-lavt boligbyggeri, tætte parcelhusområder, integrerede bykvarterer og dets aktive medvirken i udviklingsprocessen i Ballerups nyeste bydele
- En byplankonsulent og en kommunal byplanafdeling med interesse for bykvalitet helt ned i detaljen
- Et program for offentlig kunst støttet af Statens Kunstfond
- Den danske velfærdsstats omfattende muligheder for støtte til forskellige boligformer og offentlige servicefunktioner for alle aldre
- En engageret indsats fra beboerne i området

De sociale intentioner i planlægningen for Egebjerggård kom tidligt til udtryk, f.eks. i programmet for den første arkitektkonkurrence for bykvarteret i 1984-1985. Her bad man om f.eks. boliggrupper med hver deres identitet og karakter. Varierede boligformer med mange valgmuligheder – en blan-



Det meste af livet i Bygaden er præget af hverdagens rutiner med indkøb og lignende. Folk kommer og går. Nogle sidder lidt på stenkanten, snakker og kigger, gerne over en øl – eller som noget særligt, når en gruppe børn stiller et bord op i forsøget på at sælge brugt legetøj og gamle tegneseriemagasiner

ding af almennyttige, andels- og ejerboliger. Integration af institutioner, service og småerhverv samt forebyggelse af slum, vold og hærværk. Kommuneplanen fra 1984 talte samtidig om, at der også skulle være boliger for unge og handicappede, beskyttede boliger for ældre.

Bykvarterkataloget fra 1986 (revideret udgave 1989), der ligger til grund for den efterfølgende arkitektindsats, nævner i indledningen ønsket om at genskabe 'den tabte by' med mere socialt liv og flere oplevelsesmuligheder. Der skal være bygade, stræder, torve og de skal være befolkede.

Det gademiljø, man har fået i Egebjerggård, er bedre end i andre nyere danske bebyggelser, ikke mindst den centrale bygade med butikkerne, den livlige arkitektur og kunstværkerne. Men antallet af mennesker i de offentlige rum er i underkanten af, hvad der er ønskeligt for at opleve bykvalitet. Når man går tur i området, møder man i gennemsnit mindre end 1 person pr. 100 meter, og på mange strækninger er man ofte helt alene.

Bygaden er livligere, man oplever klart, at man er i centrum af bydelen, men selv her er der sjældent så mange samtidig, at mødefrekvensen bliver stor. Det spiller også en rolle, at opholdstiden i Bygaden er kort. Et besøg i den centrale del af Bygaden varer kun ca. 75 sekunder i gennemsnit. Der er flere årsager til, at de offentlige rum ikke er mere befolkede, bl.a. de mange alternative ganglinier, den lave bebyggelsesprocent, mænds og kvinders udearbejde langt fra hjem-

met, børnenes ophold i institutioner, for lidt attraktioner og opholdsmuligheder i gaderummene og bydelens relative isolering som en enklave for sig selv.

De såkaldte gadehuse – individuelle rækkehuse med gadeorientering – er et interessant forsøg på at genoplive tidligere tiders små byhuse med deres klare strukturering, en forside til gadens offentlige rum og en privat bagside til den anden side. Flere af de øvrige boligbebyggelser i Egebjerggård er struktureret omkring relativt små nabokabsenheder – forskellige boliggrupper – der vender indad mod gården snare end udad mod gaden. Man vinder her nogle bedre sociale kontakt- og udfoldelsesmuligheder i den lille skala på tværs af familierne, især for de små børn, men får samtidig en mere svag kontakt til gaden. Som et resultat af denne indadvendte nabokabsorientering opstår der uklare rum og fordobling af ganglinier. Husenes forsider kommer i flere af boliggrupperne til at ligge på bagsiden og baghaverne på forsiden, dvs. ud til gaden.

Der har været forskellige opfattelser blandt de involverede arkitekter af, hvordan disse spørgsmål bør håndteres. Selv om en del er bagvendt eller mindre hensigtsmæssigt udformet, medvirker de mange haver og balkoner ud til gader, stræder og gangstier i høj grad til at gøre området livligt, frodigt, personligt og befolket. Ikke alle udnytter have- og balkonmulighederne lige godt, men generelt set tager beboerne i Egebjerggård fint vare på de muligheder, de har.



Næsten overalt kan man se beboernes omsorg for deres miljø både i haver og på balkoner – havemøbler, parasoller, beplantninger



Man finder alle slags mennesker i Egebjerggård, bl.a. som et resultat af de mange forskellige boligformer. Boligmiljøet fungerer godt, uanset om man bor i ejer-, lejer- eller andelsbolig. Der er ikke nogen, som skelner socialt mellem, hvor folk bor inden for området. Socialt afspejler bykvarteret det danske samfund, inklusive arbejdsløse, invalidepensionister og psykisk syge. Ind i mellem, som f.eks. i de økologiske huse i Skotteparken, hvor boligerne er samlet i små grupper omkring et fælles glashus, kan der opstå problemer, når kommunen anviser boliger til folk, som er alt for forskellige. Dette søges nu løst ved særlige lejekontrakter og mødeprocedurer.

Samlet set er det sociale miljø mere stabilt end normalt i nye bykvarterer med udlejningsbyggeri. Langt de fleste vil helst fortsætte med at blive boende i kvarteret, og der er nu lange ventelister.

Målsætningen om et integreret bykvarter med butikker, offentlig service og arbejdspladser – foruden boliger – er lykkedes relativt godt, Egebjerggårds indbyggertal og beliggenhed taget i betragtning. Der er supermarked, bager, en alsidig kiosk, frisør, advokat og et pizzeria. Et posthus er på vej. Af offentlig service findes skole, børne- og ungdomsinstitutioner, sportsfaciliteter og mindre synligt, hjemmehjælp og andre serviceforanstaltninger for ældre og handicappede. Butikkerne er samlet i den nordlige ende af bygaden og betjener, ligesom skolen, et opland omkring Egebjerggård med ca. 1 til 1,5 km radius. Hvis supermarkedet er en lidt

kedelig standard discountbutik, så er der desto mere lokal kolorit på bageren, kiosken og pizzeriaet, der alle drives af servicemindedede indvandrere.

Skolen, der ligger midt i området, er planlagt før tankerne om et integreret bykvarter i Egebjerggård tog form. I dag kunne man ønske, at den i mindre grad lå som en stor ø for sig selv. Den er umulig at komme på tværs af, har flossede, uklare rum næsten hele vejen rundt, er for svagt koblet til bygaden og udtrykker ikke arkitektonisk, at det er den vigtigste offentlige bygning i området. Et sådant skoleområde ville mange andre steder være et oplagt sted for graffiti, hærværk, indbrud og voldelige overfald, men i Egebjerggård ser der ikke ud til at være problemer.

Arbejdspladserne i Egebjerggård findes hovedsagelig i de offentlige servicefunktioner, ejendoms- og landskabsforvaltning og i butikkerne i Bygaden. Der kan være erhverv i en del af boligerne, men de er i givet fald usynlige. Mulighederne for kombination af bolig og erhverv i gadehusene ser ikke ud til at være udnyttet. Et areal afsat til småerhverv på det, der nu er parkeringspladsen øst for Netto, venter fortsat på interesserede investorer.

Vanskelighederne med at tiltrække arbejdspladser i en ny integreret bydel er dog ikke specifikke for Egebjerggård, men ses i alle nyere skandinaviske bydele, hvor det er forsøgt. Små virksomheder har sjældent råd og kræfter til at være med i en sådan udvikling og store virksomheder passer ikke ind, da de vil sprænge det relativt finkornede bymiljø, som

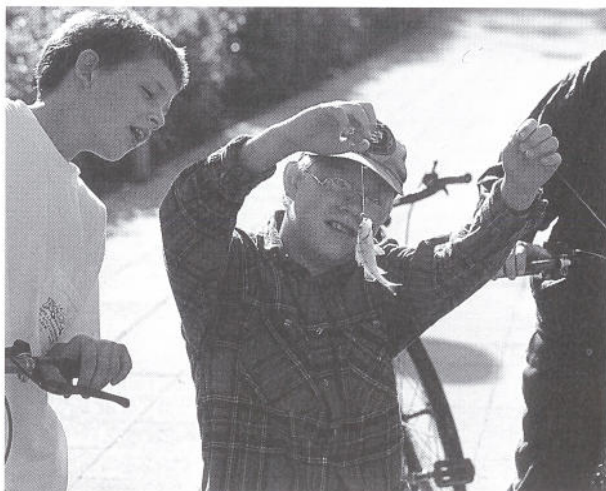




Nogle af de decentralt placerede pladser bliver ikke brugt ret meget, på trods af bænke og vandkunst. Det kan blandt andet skyldes, at der samtidigt er fokuseret på, at det sociale liv skal foregå inde i gårdene. Man finder ret ofte, at boligernes indgangsside ligger inde i gårdene, og at der er mange ganglinier – også gennemgang over gårdene. En del af de mange stier og ganglinier er folketomme det meste af tiden, men på gode dage ser man også hyppigt folk opholde sig i haverne – også i haver som er ret åbne for ind- og udkik



De fleste af boliggrupperne, men ikke alle har fælleshuse, der kan bruges til møder, fester og forskellige andre aktiviteter



Mange kan lide at gå tur rundt om søerne, som bliver flittigt brugt til leg og fiskeri

der er lagt op til. Alligevel er det godt, at der er reserveret areal, således at bykvarteret eventuelt kan blive mere alsidigt senere hen.

De fleste af boliggrupperne, men ikke alle, har fælleshuse, der kan bruges til møder, fester og forskellige andre aktiviteter. Fælleshusene bliver flittigt brugt også til arrangementer med støtte fra den danske fritidsordning. Hidtil har beboerne i udpræget grad holdt til i deres eget fælleshus, men det bliver nu mere fleksibelt bl.a. ved bygning af fælleshuset for hele Egebjerggård, det såkaldte 'Naturhus' i Bygaden.

Naturhuset og mange andre sociale initiativer er et resultat af Fællesvirkets indsats. Fællesvirket er en sammenslutning, som er tilkommet på beboernes eget initiativ, hvor alle bebyggelser i bykvarteret er repræsenteret. I dag fungerer Fællesvirket som bykvarterets generelle kontakt til kommunen og som igangsætter for en række aktiviteter. Der findes bl.a. en økologigruppe, en mini-genbrugsgruppe, en aktivitetsgruppe, en festkomité, en kunstprojektgruppe, en børnegruppe og en pensionistgruppe.

Landskabet ved Egebjerggård rummer ikke kun muligheden for at nyde naturen for sig selv, men også sammen med andre. Børn leger ved og på søerne, fisker og sejler i gummibåde. I Hjortespringkilen findes bl.a. byggelegeplads og dyrehold. Par, mødre og børn går tur sammen. De mange hunde luftes.

Mens beboerne i de omgivende villakvarterer var skeptiske over for Egebjerggård i starten og holdt sig for sig selv, er der nu en større integration på vej. Dels er flere af familierne i villakvarterne flyttet til nye boliger i Egebjerggård, dels har Egebjerggård nu en række aktiviteter at byde på. De sociale skel mellem Egebjerggård og de omliggende kvarterer er derfor på vej til at blive brudt ned.

Borgerdeltagelsen i planlægningen af Egebjerggård var præget af, at den var kunstigt skabt i starten – at der næsten ikke boede nogen i selve Egebjerggårdområdet i forvejen. De sociale udviklingsprocesser blev derfor hæmmede af særinteresser hos beboerne i naboområderne og en distanceret interesse fra boligselskaber og andre organisationer, der ikke var hjemmehørende i kvarteret. Men efterhånden som folk begyndte at flytte til Egebjerggård fik beboerne i de brugergrupper, der involverede sig i planlægningen og områdets sociale aktiviteter, en stadig større indflydelse, samtidig med at et relativt intenst og mangfoldigt socialt netværk blev opbygget. Fællesvirket i Egebjerggård mener i dag helt klart, at de sociale holdninger i kvarteret præges af åbenhed og hjælpsomhed, samtidig med at man fungerer lidt opdragende på hinanden. Nye beboere gøres opmærksom på, at an-

svaret for og arbejdet med at få området til at blive godt er noget man skal være fælles om. For en del er dette lidt uvant i begyndelsen.

Den sociale fremtid for Egebjerggård tegner sig således lys. Et kvarter med mange muligheder for at mødes, mange sociale relationer, mange aktiviteter, en overskuelig skala og ingen tendenser til ghettodannelser, vold og hærværk. Med plads til både det private og det fælles, en grad af bymæssighed og nærhed til naturen. Socialt set er Egebjerggård dog mere en naboskabsenhed, af og med det kendte, end et egentligt urbant miljø. Sidstnævnte, der også må rumme muligheder for fortættede møder med det fremmede og det delvist tilfældige, findes endnu stort set ingen steder i de bymiljøer, der er bygget siden det modernes gennembrud – heller ikke i de nye bydele der er bygget efter modernismekritikken i 1970'erne. Drømmen om nye bykvarterer, der fungerer som by, er derfor delvist fortsat en drøm, en forhåbning. At Egebjerggård findes, bidrager dog til at vi kan lære mere. Måske skal vi også lære at være mindre utålmodige – gode og spændende bymiljøer kan ikke laves i et hug – de forudsætter udvikling over tid.

Bo Grönlund



KALENDER KONFERENCER TEMADAGE

DATO ARRANGEMENT

- 24.5.96 Bomessen åbnes
- 28.5.96 Historien om Egebjerggård, halvdagsseminar
- 29.5.96 Art + Architecture, konference (1. dag)
Beboerdemokrati, halvdagsseminar
- 31.5.96 Art + Architecture, konference (2. dag)
Fremtidens seniorboliger, halvdagsseminar
- 31.5.96 Art + Architecture, konference (3. dag)
- 1.6.96 Byen i tegneserie
- 3.6.96 Ballerup og cyberspace, temadag/
konference
Historien om Egebjerggård, halvdagsseminar
Den sikre byggeplads, halvdagsseminar
- 4.6.96 Brugerindflydelse, temadag/konference
De ældre i Egebjerggård, halvdagsseminar
- 6.6.96 Den almennyttige bolig i fremtiden,
halvdagsseminar
- 7.6.96 Byøkologi og bæredygtighed, tema- og
debatdag
Børn og arkitektur, halvdagsseminar
- 10.6.96 Historien om Egebjerggård, halvdagsseminar
Fremtidens byggeri, halvdagsseminar
- 11.6.96 Byøkologi og bæredygtighed, halvdagsseminar
- 12.6.96 Byøkologi og bæredygtighed, halvdagsseminar
Genanvendelse af bygge- og anlægsaffald, halvdagsseminar
- 13.6.96 Living in Secure Communities, konference (1.dag)
Alternativ energi, halvdagsseminar
Fremtidens affaldshåndtering, halvdagsseminar
- 14.6.96 Living in Secure Communities, konference (2.dag)
Højisolerede glashuse – en ny byggeskik? halvdagsseminar
- 15.6.96 Living in Secure Communities, konference (3.dag)
- 17.6.96 Historien om Egebjerggård, halvdagsseminar
- 18.6.96 Sikker trafik i bykvarteret – hvordan? halvdagsseminar
- 19.6.96 Planning of Future Urban Areas, konference (1.dag)
- 20.6.96 Planning of Future Urban Areas, konference (2.dag)
- 21.6.96 Planning of Future Urban Areas, konference (3.dag)
Billedkunst og arkitektur i det offentlige rum, halvdagsseminar
- 23.6.96 Sankt Hans – Bomessen slutter

Art+Architecture

Konferencen handler om integration af kunst og arkitektur i bymiljøer. Berømte kunstnere og arkitekter fra hele verden vil vise og diskutere enestående eksempler på integreret kunst og arkitektur, og ledere fra førende kunstmuseer og -fonde vil drøfte mulighederne for fremme af samvirket mellem kunst og arkitektur. Internationale kulturpolitikere vil diskutere de politiske vilkår for integration af kunst og arkitektur, og et charter om integration af kunst og arkitektur vil blive debatteret.

Ballerup og cyperspace

En-dags konference om fremtidens bibliotek. Genemføres i samarbejde med Teknologirådet som led i Ballerup Biblioteks store forsøgsprojekt i Egebjerggård.

Historien om Egebjerggård – fra vision til virkelighed

Seminarieret, der giver en bred introduktion til Egebjerggård skal inspirere til den fortsatte udvikling af bæredygtige bykvarterer.

De ældre i Egebjerggård

Orientering om Egely – et differentieret boligprojekt for ældre – og om overvejelserne bag projektet og realiseringen af bebyggelsen. Ballerup Kommunes ældrepolitik og Egelys rolle som center for de ældre i Egebjerggård.

Fremtidens byggeri

Comfort House – en helt ny måde at bygge på. Om det fremtidige byggeris nye udfordringer – hvorfor en ny proces? Eksempler på industrialiseringen af byggeprocessen, nye roller i samarbejdet og kommunikation, logistik i byggeriet og erfaringer fra afprøvning af den nye proces.

Alternativ energi

Totalenergiløsninger i bebyggelserne Skotteparken og Agerskrænten. Almennyttige boliger, hvor energiforbruget til opvarmning og varmt vand er halveret ved en kombineret udnyttelse af alternative løsninger.

Billedkunst og arkitektur i det offentlige rum

Den integrerede billedkunst og arkitektur. Resultater og erfaringer fra samarbejdet mellem billedkunstnere, arkitekter, bygherrer og brugere. Eksempler fra Egebjerggård og Ballerup Kommunes andet nye bykvarter, Østerhøj.

Der er hver dag forskellige aktiviteter på den økologiske byggelejeplads Rosendal.

Derudover er der overraskelser hver dag i ugens løb. Man kan også selv udfolde sig i petanque, street basket, hockey og byorienteringsløb.

Vedrørende underholdning og aktiviteter, se dagsprogrammet.



BO GRÖNLUND

Konferencesproget er engelsk med, simultantolkning til dansk. Seminarerne afholdes på dansk.

UDSTILLINGER PÅ BOMESSEN

Egebjerggård, fra vision til virkelighed

En udstilling, der fortæller om baggrunden for byudviklingsforsøget, planlægningen og realiseringen af bykvarteret.

Tegnernes by

Tegneserieskabernes visioner om fremtidens by.

Økologisk landbrug

En præsentation af Grantoftegård, Ballerup Kommunes økologisk drevne landbrug, som bl.a. forestår driften af de store, åbne landskaber i kommunen.

Sundhed og sikkerhed på arbejdspladsen

Byggepladsens indretning gennem tiderne

Den arbejdende byggeplads

Comfort House. En fuldt industrialiseret byggeplads. Et koncept som muliggør forøget produktivitet og højere kvalitet. Eksporttegnet byggesystem.

Egely, fremtidens ældreboliger

Præsentation af et differentieret boligprojekt for ældre. Forskellige ejerformer og boligtyper samlet om et stort glasoverdækket fællesrum samt kommunal ældrecafé og servicefunktioner.

Den økologiske byggelegeplads

Rosendal – en byggelegeplads, hvor bæredygtighed og økologiske hensyn indgår i den fysiske udformning og det pædagogiske arbejde.

Børnenes fantasiby

En præsentation af nordsjællandske skolebørns ønskehuse i model 1:20, sammensat til en miniby.

Den danske boligbevægelse

Boligselskabernes Landsforening og en række almennyttige boligselskaber præsenterer eksempler på udviklingsprojekter, byfornyelse, beboersamarbejde, byggeri i udlandet m.m.

Alt til by og bolig

En stor produktudstilling, hvor bl.a. NESA, Tele-Danmark og Erhvervsfremmestyrelsen præsenterer resultatet af konkurrencen Det økologiske hus.

Byøkologi og bæredygtighed

Eksempler fra hele Danmark og fra Egebjerggård. Grønne projekter og grønne løsninger i boligbyggeri og friarealer. En udstilling om holdninger og helhedssyn.

Fremtidens lokalbibliotek B2001

Et bibliotek hvor edb-skærme og computere har erstattet reoler og bøger. Hvor alverdens oplysninger kan hentes hjem, kontakter etableres og ny viden udvikles.

Urbanitet og identitet

Studerende fra Kunstakademiets Arkitektskole i København præsenterer deres vurdering af Egebjerggård og bud på ændringer og tilføjelser til bykvarteret.

Bykvarterets legeplads

Bykvarterets og skolens fælles nyindrettede legeplads.

Ung i bykvarteret

Elever fra 10. klasse på Egebjergskolen giver i video, plancher og modeller deres kommentar til Egebjerggårdprojektet.

Glas i fremtidens byggeri

Et forsøgsprojekt med højisolerede glas som facademateriale i bolighus.

Højisoleret glashus

Renovation, genbrugsordninger og affaldsbehandling i fremtidens boligområder.

Den sikre legeplads

To kvarterlegepladser fra Kompan og Hags, åbne for de besøgende, illustrerer tidssvarende legepladsindretning og legeredskaber.

Unge bygger for unge (fra den 11. juni)

Unge bud på, hvordan ungdomsboliger kan se ud. En udstilling af vinderprojekter fra en konkurrence for arkitektstuderende.

